

Nationale editie 001 ARCHITECTUURGUIDE

Informatie voor zelfbouwers



Ontwerpen en bouwen in particulier opdrachtgeverschap

Moderne architectuur | Organische architectuur | Klassieke architectuur | Energiezuinig bouwen en wonen



66 architectuurpresentaties en 20 zelfbouwlocaties

| Flevoland | Utrecht | Noord-Holland | Zuid-Holland | Zeeland |



Nationale editie 001 ARCHITECTUURGUIDE

Informatie voor zelfbouwers

Ontwerpen en bouwen in particulier opdrachtgeverschap

Moderne architectuur | Organische architectuur | Klassieke architectuur | Energiezuinig bouwen en wonen



pagina 30



pagina 77



pagina 15

66 architectuurpresentaties en **20** zelfbouwlocaties

| Flevoland | Utrecht | Noord-Holland | Zuid-Holland | Zeeland |

Wat is de Nationale Architectuurguide?

Bouwen in particulier opdrachtgeverschap heeft de toekomst.

Steeds meer gemeenten stellen bouwlocaties beschikbaar waar je als particulier met een architect van eigen keuze een woning kunt realiseren. Steeds meer bekende architecten, vormgevers en talentvolle nieuwkomers werken in particulier opdrachtgeverschap.

Bouwen in particulier opdrachtgeverschap biedt mogelijkheden om woonwensen maximaal te realiseren en het is vaak voordeliger dan het kopen van een bestaande woning. Er zijn kostenefficiënte bouwsystemen ontwikkeld zodat ook opdrachtgevers met een bescheiden budget onder architectuur een eigen huis kunnen laten bouwen.

In deze Nationale Architectuurguide zijn een groot aantal zelfbouwlocaties opgenomen. Aan de hand van concrete voorbeelden wordt duidelijk gemaakt wat ze te bieden hebben. Daarnaast presenteren architecten en vormgevers woningontwerpen die op deze bouwlocaties gerealiseerd kunnen worden. Op de website www.architectuurguide.nl zijn de architectuurpresentaties ingedeeld bij bouwlocaties.

Bouwen in particulier opdrachtgeverschap is teamwork waarbij de stem van de opdrachtgever even zwaar weegt als die van de architect. Een goede 'klik' tussen beide partijen genereert extra kwaliteit. Ben je op zoek naar een architect die ontwerpt in een klassieke of een organische stijl of wil je een uiterst modernistische vrijstaande villa of woonhuis in een aaneengesloten bebouwing realiseren? Val je voor houten woningen of voor een woning in de stijl van de jaren dertig? Door het ruime aanbod vind je in deze guide altijd wel een architect die past bij je smaak én bij de architectuurstijl die op de bouwlocatie van je keuze gerealiseerd kan worden. Daarnaast lees je over ins en outs die bij particulier opdrachtgeverschap komen kijken. En natuurlijk over de nieuwe trend: ecologisch verantwoord bouwen en wonen.

De Nationale Architectuurguide vormt de verbindende schakel tussen architect en particuliere opdrachtgever en is een bron van inspiratie voor iedereen die onder architectuur zijn eigen huis wil laten bouwen en méér wil dan een standaard cataloguswoning.

Veel bouw- en woonplezier gewenst!

Het redactieteam van De Architectuurguide

Deze Nationale Architectuurguide kwam tot stand met medewerking van de erin opgenomen architecten/vormgevers en gemeenten. De getoonde ontwerpen zijn niet getoetst of beoordeeld aan alle regels die van toepassing zijn op de opgenomen bouwlocaties maar dienen slechts ter inspiratie en vrijblijvende kennismaking met het werk van de deelnemende architecten. Aan de inhoud van deze guide kunnen dan ook geen rechten of verplichtingen worden ontleend. Waar we het in neutrale zin hebben over de 'architect', 'vormgever' en 'zijn' werk bedoelen we zowel mannelijke als vrouwelijke architecten en vormgevers. De paginavermeldingen in foto's verwijzen naar de pagina van de betreffende architect of vormgever. Daar vindt u ook de fotocredits.



Inhoud

Tips voor particuliere opdrachtgevers	4
Ontwerpen en bouwen in particulier opdrachtgeverschap	6
Energiezuinig bouwen en wonen	8

Architectuurpresentaties

123DV architecten Moderne Villa's	15
Aad Trompert/Iris Maas architectuur stedenbouw	57
Abken Schrauwen Architecten	36
AC&P ^{BNA}	72
AG architecten bv	70
AGS architecten	75
Alexandra Dietzsch Architectuur	55
Algra & Marechal Architecten bv	
& Danilith Delmulle Bouw bv	71
Arc2 architecten	44
Architectenbureau Alberts & Van Huut BV	45
Architectenbureau Hammel en partners	69
Architectenbureau Jules Zwijsen	31
BB Architecten	27
BogermanDill Architecten	39
buijsenpennock architects	24
BURO NICO architectuur . management	16
Dana Ponec architecten	38
Dorens Architects	22
Emma Create	46
Engel Architecten	26
FARO Architecten	47
Fillié Verhoeven Architecten	49
Fluitman architecten	43
FREYR architecten	60
G-architecten	66
Gosker Ontwerp	77
Hans van Heeswijk architecten	13
HET architectenbureau	17
het architectenforum	42
Ibelings van Tilburg architecten	32
Jack Hoogeboom stedenbouw en architectuur	34
JDdVarchitecten	29
JES architectuur & FM Bouw	56
KEESVANHOEK.architect bna	30
KENK Architecten BV	37
Knevel Architecten	21
koen rijken, architect	73
Korfker Architecten	74
laura alvarez architecture	54
MARC architects	20
marcovanzal Architect	23
MICHEL POST ARCHITECTEN BV BNA	19
MIX architectuur B.V.	28
Moen & van Oosten architecten	68
Molenaar & C _Q architecten	59
NarrativA ArchitecteN BNA	51
Noor van de Loo Architect	35
OD205 architectuur bv	14

ONL [Oosterhuis_Lénárd]	25
Onno Vlaanderen Architecten bna	67
op ten noort blijdenstein architecten en adviseurs	40
PAA: Pattynama Ahaus Architectuur BNA	76
paul tesser architect	63
PS architecten bna	61
rphs architecten	62
S P A T I A architecten	50
Schippers Architecten BNA	58
Soeters Van Eldonk architecten	48
Steenhuis Bukman Architecten	33
STUDIO ARCHITECTURE	18
vanSteen architect	53
Vidazz	78
vrp architecten bna	64
VVKH architecten bv	41
WHIM architecture	65
woltjer berkhout architecten	52

Bouwlocaties

Flevoland

Warande, Lelystad	80
De Graafschap, Dronten	82
De Gilden, Dronten	82
Bloemenzoom, Dronten	82
Maison Fleurie, Zeewolde	84

Utrecht

KubusEiland - Leidsche Rijn, Utrecht	86
Kerckebosch, Zeist	88

Noord-Holland

Trambaan, Niedorp	90
Bloesemgaarde, Wognum	92
Sportpark De Koog, Uitgeest	94
Het Groen Balkon, Beverwijk	96
Waterwijk, Beverwijk	96

Zuid-Holland

De Westlandse Zoom, Midden-Delfland	98
Harnaspolder, Delft	100
Legendijk, Ridderkerk	102
De Volgerlanden, Hendrik-Ido-Ambacht	104
Sommelsdijk, Goeree-Overflakkee	106

Zeeland

Groote Jonkvrouw, IJzendijke	108
------------------------------	-----

CPO

Wikaza - Collectief particulier opdrachtgeverschap	
Zelfbouw-community o.a. Amsterdam - Den Haag	110

Colofon	112
---------	-----

Tips voor particuliere opdrachtgevers

1 Bekijk welke kavel het meest bij je (woon)wensen en mogelijkheden past.

2 Maak een inventarisatielijst met kenmerken die voor jou van belang zijn. Wil je een kavel in een stedelijke omgeving of zoek je een bouwlocatie met een landelijke ligging? Bieden de kavels op een bouwlocatie bebouwingmogelijkheden die je aanspreken, is er privacy ten opzichte van andere bebouwing?

3 Overleg of je ideeën over je toekomstige huis overeenkomen met de mogelijkheden (bouwvoorwaarden) die van toepassing zijn op de kavels van een bouwlocatie.

4 In de fase waarin je je architect en aannemer gaat kiezen, kun je je over hen informeren door gerealiseerd werk op locatie en dit boek en de website www.architectuurguide.nl te raadplegen.

5 Op sommige bouwlocaties mogen bijzondere materialen gebruikt worden. Om het effect daarvan optimaal te benutten, is het raadzaam een architect te selecteren die thuis is in het toepassen van deze materialen.

6 Is de aannemer (eventueel in overleg met de architect) gekozen, maak dan sluitende afspraken waarbij het eindbedrag vaststaat. Dit om verrassingen aan het eind van de bouw te voorkomen.

7 De architect met wie je in zee gaat, leeft zich totaal in je project in: het kan een voordeel zijn om deze architect ook opdracht te geven (delen) van het interieur te laten ontwerpen om een sterke harmonie te bereiken tussen in- en exterieur. Denk bijvoorbeeld ook aan badkamer en keuken.

8 Een goed ontwerp vereist veel voorwerk. Hoewel je misschien tijdens de ontwerpfase nog niet bezig bent met de inrichting, is het goed om na te denken over bijvoorbeeld het lichtplan van je interieur. Door hier al van te voren leidingen voor op te nemen in vloer en plafond, voorkom je later gecompliceerde aanpassingen die mogelijk schade met zich meebrengen (zie ook het artikel op de volgende pagina).

9 Het klinkt vreemd, maar audioboxen raken 'uit'. Tegenwoordig zijn er systemen die in de muur geïntegreerd worden. Zo kun je in de muren van de woonkamer, de slaapkamers, de badkamer en de keuken onzichtbaar audioapparatuur opnemen, mits hiermee in de ontwerpfase rekening is gehouden.

10 De waarde van je nieuwe huis stijgt als je gebruik maakt van innovatieve technieken in de elektrische huishouding van je huis. Domotica biedt de mogelijkheid om via één computerscherm de verwarming, de verlichting, de beveiliging maar ook de muziek in je huis te regelen. Informeer naar de mogelijkheden bij je architect, aannemer of installateur.

11 Naast de architect is de keuze van een aannemer even belangrijk. Bij de aanbesteding van het project gaat het om de prijs, de kundigheid die zo'n aannemer kan aantonen. Kan hij waarmaken wat hij belooft? Concreet: bluft die goedkoopste aannemer bijvoorbeeld als hij zegt dat er geen damwand om de bouwput geslagen hoeft te worden? En er is ook nog iets als 'gevoel'. Kun je een jaar lang elke dag met die aannemer door één deur? Ook als zich tegenslagen voordoen? Het advies van de architect is hier bepalend. Een goede verstandhouding tussen de architect en aannemer is immers onontbeerlijk.



pagina 76



pagina 38



pagina 31



pagina 59



pagina 28



pagina 67



pagina 74



pagina 58

Ontwerpen en bouwen in particulier opdrachtgeverschap

Symbiose tussen architect en opdrachtgever

Werken voor particulieren wordt door veel architecten gezien als een bijzondere opgave. Intensief, persoonlijk maar ook precair: bij particulier opdrachtgeverschap weegt de stem van de leek even zwaar als die van de vakman. Een goede 'klik' tussen beide partijen is dan ook van fundamenteel belang.

Een architect die werkt in particulier opdrachtgeverschap maakt zijn handschrift ondergeschikt aan de wensen van zijn opdrachtgever. Hij zal binnen de gekozen stijl een passend ontwerp maken, maar wil daarbij meestal wel buiten de geijkte kaders treden en méér bieden dan alleen een antwoord op de initiële wens van zijn opdrachtgever. Eventuele, schijnbaar conflicterende uitgangspunten zullen tot een samenhangend geheel worden gesmeed.

Een ontwerpproces begint bij het vertalen van woonwensen in functionele en ruimtelijke ontwerpvoorstellen. Om een goed ontwerp te kunnen maken moet een architect zich totaal inleven in de leefwereld van zijn opdrachtgever. Naast een luisterend oor is een kritische grondhouding daarbij belangrijk. Op een voor de leek inzichtelijke manier, zonder gebruik van wollig vakjargon, moeten er ontwerp oplossingen worden aangedragen en ideeën over o.a. lichtval en zichtlijnen worden gevisualiseerd.

Het gaat daarbij niet alleen over esthetiek: bij een woning is de functie minstens zo belangrijk als de vorm. Een huis is een bastion waarin je je thuis moet voelen. Praktisch gebruik, sfeer, beleving en comfort zijn kernbegrippen. De relatie tussen de verschillende woonruimten en het contact met de buitenwereld moeten uitgediept worden en termen als openheid en intimiteit gedefinieerd. Het zoeken naar antwoorden om al deze facetten een plaats te geven maakt deel uit van het ontwerpproces.

Met het maken van een goed ontwerp is de architect er nog niet. Terwijl de opdrachtgever zich tijdens de ontwerpfase misschien nog niet bezighoudt met de inrichting van zijn toekomstige woning denkt de architect tijdens de ontwerpfase al na over eventuele integratie van licht en geluid in de muren van je huis. Innovatieve technieken in de elektrische huishouding kunnen de waarde en het comfort van een woning in belangrijke mate vergroten. Domotica bijvoorbeeld biedt mogelijkheden om via een computerscherm de verwarming, de verlichting, de beveiliging en de muziek in je huis te regelen (zie pagina 32, Ibelings van Tilburg architecten met hun 'Slimste woning van Nederland', domotica demonstratiewoning). Door hier van te voren leidingen in vloer en plafond voor op te nemen, kunnen gecompliceerde, kostbare aanpassingen in de toekomst worden voorkomen.

Door te kiezen voor energiebesparende, recyclebare materialen, onderhoudsvriendelijke installaties en slimme energiesystemen kan duurzaamheid een integraal onderdeel vormen in het ontwerp- en bouwproces (zie ook pagina 7).

Er worden in de particuliere woningbouw steeds vaker technieken en systemen toegepast die je voorheen voornamelijk in bedrijfsgebouwen aantrof. Dat kan tot spectaculaire resultaten leiden. Door bijzondere vormen als 'blobs' en 'powerlines' en parametrische ontwerpmethoden worden woonhuizen eigentijds (zie bijvoorbeeld het werk van ONL op pagina 25).

De architecten die zich presenteren in deze eerste editie van de Nationale Architectuurguide hebben allemaal hun eigen stijl. Maar zij vinden elkaar in hun grote toewijding aan en ervaring in particulier opdrachtgeverschap. En of de bureaus nu klein zijn of groot: inlevingsvermogen en een goede communicatie staan hoog in het vaandel.



pagina 22



pagina 54



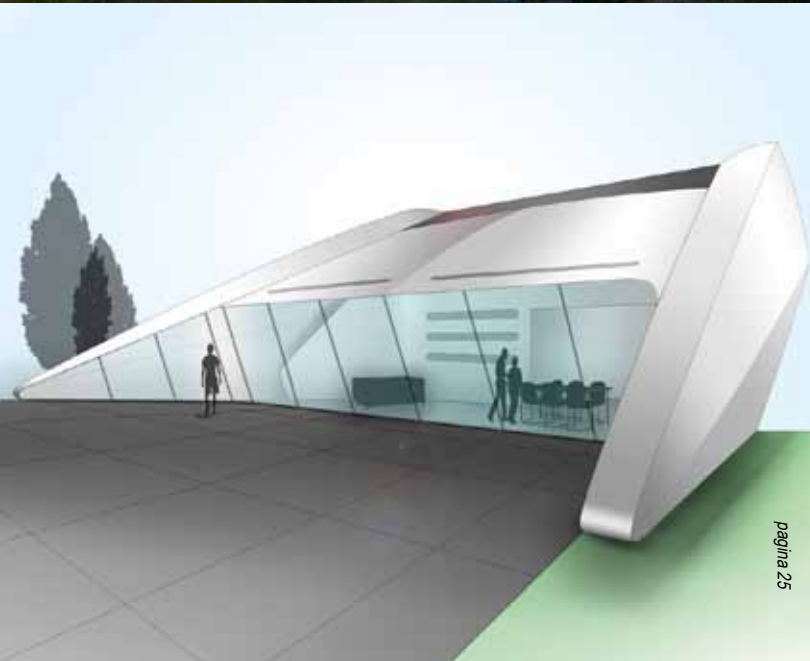
pagina 48



pagina 21



pagina 19



pagina 25



pagina 36

Energiezuinig bouwen en wonen

Toekomstgericht bouwen

Energiezuinig bouwen en wonen is de nieuwe trend. Maar terwijl de overheid en veel architecten de hoogst mogelijke duurzaamheidsambities nastreven, leven bij veel particuliere opdrachtgevers in de bouw nog de nodige vooroordelen.

Dat er energiezuinig en ecologisch verantwoord gebouwd moet worden is inmiddels tot iedereen doordrongen. Maar of dat ook geldt voor het bouwen van je eigen woning? Veel particuliere opdrachtgevers in de bouw zijn ervan overtuigd dat energiezuinig bouwen nog veel beperkingen met zich meebrengt. Energiezuinige woningen zouden allemaal dikke muren en kleine ramen hebben en qua vormgeving niet erg interessant zijn. Bovendien zouden de bouwkosten van energiezuinige woningen veel hoger uitvallen dan die van traditionele woningen. Toch zal iedereen die vanaf 2015 een eigen woning laat bouwen rekening moeten houden met wetgeving die is gericht op het produceren van minder CO₂ en een minimum aan energieverbruik. Hoog tijd dus om de (voor)oordelen over energiezuinig en ecologisch verantwoord bouwen kritisch onder de loep te nemen.

Architecten - zowel de gevestigde namen als de nieuwe jonge talenten - hebben in de praktijk aangetoond dat het technisch mogelijk is om energiezuinige of energieneutrale woningen te realiseren die zich qua vormgeving kunnen meten met prijswinnende ontwerpen uit de internationale architectuurcatalogus.

Marten de Jong en Jurg Hertog van het bureau Emma Create (pagina 46) zetten zich bijvoorbeeld al geruime tijd in om energiezuinige gebouwen te realiseren waar de expressiviteit van afstraalt. PV-zonnecellen en windmolens leveren er stroom, zonneboilers en een warmtepomp zorgen voor warm water. Een helofytenveld filtert het afvalwater en soms wordt er zelfs gekookt op een houtgestookte kachel. De architecten werkten ook al met een nieuw gevelsysteem: mantelstenen van met cement versterkte houtvezels geven een warmteweerstandcoëfficiënt (Rc) van 6.5.

Ook voor FARO Architecten (pagina 47) is energiebesparing een belangrijk aspect, zonder dat de vormgeving in het geding komt. Mirjam van Genugten: 'We boeken op vrij eenvoudige wijze goede resultaten en zijn daarbij niet streng in de leer. De "FARO-kwinkslag" zorgt voor de nodige zelfrelativering. We zoeken in de brede zin van het woord naar wegen om ons werk duurzamer te maken. Zuiniger, flexibeler, beter, sterker, schoner én mooier.' De energieneutrale woning die FARO op IJburg realiseerde is een royaal gebouwde 'energie nul' villa die qua vormgeving op een zeer hoog niveau staat. De stadvilla is gebouwd met een isolerend bekistingssysteem waardoor het huis extreem goed geïsoleerd is. Daarnaast is deze villa zo gebouwd dat de energie die wordt verbruikt helemaal door eigen voorzieningen wordt geproduceerd. De windmolen op het dak werkt door zijn hoge positie uitstekend. Het hout van de gevel is door Shou Karamatsuban (een Japanse brandtechniek) verduurzaamd. De wanden zijn gestuukt met Terrafino-leem. Omdat opstijgende warmte de verdiepingen te warm maakt is aan het leem gekapselde paraffine toegevoegd. Bij 21 graden wordt dit vloeibaar en absorbeert het de warmte. In de avond koelt de paraffine weer af en staat het warmte af. Een proces dat niets kost en onbeperkt doorgaat.

Architect Alexandra Dietzsch (pagina 55) maakt zich al jaren sterk voor energieverantwoord bouwen en onderzoekt bij elk bouwproject wat wenselijke, zinvolle en betaalbare middelen zijn om een ecologisch minder belastend gebouw te realiseren dat de opdrachtgever naast extra woonkwaliteit ook extra beleevingswaarde oplevert. Dietzsch: 'Liefst maak ik gebruik van natuurlijke materialen zoals sedumdaken en baksteen. Zo is bijvoorbeeld een afwerking van de binnenwanden met leemstuc niet alleen ecologisch gezien ideaal, het heeft ook een bijzonder rijke uitstraling en levert een aangenaam en gezond binnenklimaat op.'



pagina 47



pagina 47



pagina 47



De villa die door MARC architects (pagina 20) op IJburg is gerealiseerd is een zeer energiezuinige woning met een technisch hoogstaande detaillering en afwerking en rekt definitief af met het vooroordeel dat het bij een energiezuinige woning wat de vormgeving betreft afzien is. Het is een moderne villa met zeer grote architectonische kwaliteiten. Zowel de glasvlakken als de gesloten wanden hebben uitzonderlijke eigenschappen op het gebied van isolatie. De glaswanden bestaan uit 3-laags gelaagde glazen vlakken en hebben geen kozijnen zodat de ruimte van binnen naar buiten doorloopt zonder obstakels. De gesloten geveldelen zijn bekleed met grote witte natuurstenen panelen. Door te kiezen voor witte panelen hoeft het huis in de zomer minder gekoeld te worden wat veel energie scheelt. Achter de gevelpanelen zitten zeer hoogwaardige isolerende platen. Als alternatief voor tropisch hardhout is het hout op de gevels Hollands dennenhout wat is verkregen uit duurzaam bosbeheer. Het dennenhout is verduurzaamd met biopolymeren afkomstig van biologisch afval van rietsuikerstengels. De vloeren van de woning liggen vol kanalen: de woning is voorzien van een WTW (warmteterugwin) unit met topkoeling en vloerverwarming. Op het dak staan zonnecollectoren. Een groot deel van de verlichting bestaat uit LED-verlichting en is automatisch geschakeld op schemering.

Architect Shai van Vlijmen van Narrativa ArchitecteN (pagina 51) is gespecialiseerd in houtbouwsystemen. Zijn ontwerpen creëren een uitstekend leefklimaat en zijn goed voor het milieu. Van Vlijmen maakt gebruik van de nieuwste ontwikkelingen op het gebied van duurzaamheid: 'Wij verdiepen ons in de kleinste details van verschillende houttoepassingen, gezonde isolatiematerialen en ecologische principes. Uitgangspunt is altijd hout, maar een bakstenen gevel is geen hindernis om een gezond, ecologische huis te bouwen.'

Volgens architect Max van Huut van Alberts & Van Huut architecten BV (pagina 45) is er naast bijzondere vormgeving en regelgeving meer nodig om alle duurzaamheidsambities in praktijk te brengen. Van Huut onderscheidt zich bijvoorbeeld niet alleen door de extra aandacht die hij besteedt aan het gebruik van onderhoudsarme materialen en het toepassen van energiebesparende installaties. Van Huut: 'Ultieme duurzaamheid schep je niet alleen door het gebruik van duurzame materialen en techniek, maar ook door een gebouw te ontwerpen en te bouwen waar mensen van houden en daarom goed voor zorgen.'

Veel architecten hebben alle kennis in huis om energieneutraal en/of duurzaam te bouwen. Met een doordacht ontwerp en een daarop afgestemd energie- en installatieconcept kunnen er energieneutrale woningen gerealiseerd worden die klaar zijn voor de toekomst. Door het gebruik van innovatieve bouwkundige en installatietechnische toepassingen kunnen woningen voor wat hun energievoorziening betreft zowel in de zomer als in de winter toe met zonne-energie, een onuitputtelijke en gratis energiebron.

Energiezuinig wonen is op de lange duur een stuk voordeliger dan traditioneel wonen. Door minimale energiebehoefte, in combinatie met het toepassen van de juiste materialen en productiewijze, wordt de productie van CO₂ gereduceerd waardoor het milieu minimaal wordt belast. De investeringen die je hiervoor doet, verdien je op de lange termijn dubbel en dwars terug. Bovendien is het vanaf 2013 verplicht om bij de verkoop van je huis een energielabel te overleggen. En hoe groener dat label gekleurd is, hoe waardevoller je huis.

De Romeinse architect Marcus Vitruvius (± 85 - 20 v. Chr.) noteerde in al zijn veelomvattende *Architectura* dat: 'Een goed gebouw moet voldoen aan drie eisen: firmitas (duurzaamheid), utilitas (bruikbaarheid) en venustas (schoonheid).' Architect Aat van Tilburg van Ibelings van Tilburg architecten (pagina 32): 'Na ruim 2000 jaar beschouwen we deze uitgangspunten nog steeds als zeer actueel.'

Martijn Heil - *Hoofdredacteur*



pagina 17



pagina 19



pagina 35



pagina 45



pagina 52



pagina 27



pagina 51



pagina 29



Hans van Heeswijk architecten

Goede architectuur heeft een
bekwaam ontwerper én een
bevlogen opdrachtgever nodig

Ontwerpen van Hans Van Heeswijk architecten vallen op door hun helderheid. Helder in de formulering waarmee de opgave is gedefinieerd, helder in uitvoering. Architectuur moet volgens van Heeswijk vooral licht zijn. In de gebouwen die door hem zijn ontworpen, verbouwd of getransformeerd, zoals de Hermitage Amsterdam, schijnt daglicht genereus naar binnen. In de avond zijn het verlichte bakens die hun omgeving aanstralen. Van Heeswijk (TU Delft) ontwerpt gebouwen waarin gebruikers zich thuis voelen en bezoekers meteen de weg vinden. Zelf typeert van Heeswijk zijn werk als 'Nieuwe Hollandse Nuchterheid, zonder het comfort uit het oog te verliezen'. Van Heeswijk: 'In een dialoog met de opdrachtgever zoeken we uit wat we van elkaar verwachten. Goede architectuur heeft behalve een bekwaam ontwerper ook een bevlogen opdrachtgever nodig om tot stand te komen.'

Het huis dat Van Heeswijk voor zich zelf op Rieteland Oost (Amsterdam IJburg) ontwierp is illustratief voor zijn handschrift. Het is een transparant, strak en perfect gedetailleerd huis, volledig op het uitzicht ontworpen. Met een gelaagde gevel met veel glas en vides over drie bouwlagen. Aan de straatzijde heeft de woning een gesloten gevel die bekleed is met geperforeerde aluminium panelen die geopend kunnen worden voor toetreding van daglicht. De gevel aan de waterzijde is volledig van glas, wat vanaf alle verdiepingen een weids uitzicht biedt. Elektrisch bedienbare zonwering houdt felle zon tegen en biedt privacy. Op de tweede verdieping is een terras gerealiseerd. De verdiepingen worden met elkaar verbonden door trappen en vides. Meubelen, boekenplanken tot en met de deurkrukken zijn gedetailleerd en mee ontworpen. Van Heeswijk kan zich goed vinden in de uitspraak van Charles Eames: 'The details are not details. They make the design.' Het huis is genomineerd voor de Amsterdamse Architectuur Prijs 2012.



Hans van Heeswijk architecten |
Ertskade 111, 1019 BB Amsterdam |
020 6225717 | www.heeswijk.nl



OD205 architectuur bv

De ruimtelijkheid van het Moderne

OD205 architectuur bv is in 1998 ontstaan uit het toenmalige OD205, een bureau dat eerder internationale bekendheid had verworven met het realiseren van grote universiteitscomplexen en openbare gebouwen. In de laatste twee decennia is in de portefeuille van het bureau een hernieuwde aandacht voor woningbouw en voor het particuliere woonhuis terug te vinden.

Bij het ontwerpen van vrijstaande woningen - drie uiteenlopende voorbeelden zijn hier in beeld gebracht - gaat het in essentie om het vertalen van zeer specifieke wensen en verlangens van direct betrokken opdrachtgevers in een ruimtelijke structuur. De kwaliteit van die structuur manifesteert zich in aspecten als uitzicht, het gebruik van de omgeving van het huis, de afwisseling van kleine en grote ruimten, onderlinge verbindingen, lichtinval en de afwisseling van privé domeinen met collectieve ruimten in het interieur. In alle woningen staat deze ambitie voorop: een specifiek huis te maken met maximale ruimtelijkheid. In de uitwerking van de voorbeelden treden vervolgens verschillen op die met persoonlijke voorkeuren, de situatie, het programma of het budget te maken hebben. Bindende factor voor het bureau is daarbij steeds: een passende bouwtechniek vinden waarbij niet stijlkeuze maar logica en duurzaamheid voorop staan, en waarbij niet de verleidelijkheid van het eerste beeld de hoofdrol speelt, maar de bredere betekenis van het wonen zelf.

De zoektocht naar de beste oplossing begint zo altijd bij de wensen van de bewoner, en het ontwerp wordt geconcipeerd vanuit het interieur. Uiteindelijk vormen ruimte, beeld, techniek en context bij elk specifiek ontwerp een hechte eenheid, of een huis nu van staal, van beton of van hout is. Dat ons idioom en onze beeldtaal daarbij steeds van deze tijd is, is voor ons een vanzelfsprekendheid.

OD205 architectuur bv |
Oude Delft 205, 2611 HD Delft |
015 2121174 | www.od205architectuur.nl



Villa de Boer - Rotterdam



Villa de Boer - Rotterdam

Fotografie: Arcasa



Villa Scheerens De Wit - Almere



Villa Touw - IJburg, Amsterdam



Villa Scheerens De Wit - Almere

Fotografie: Luik Kramer

123DV architecten MODERNE VILLA'S

Wonen in een maatpak

Opvallend aan de ontwerpen van architect Liong Lie is de detaillering. De oprichter van 123DV Moderne Villa's is een purist die niet voor niets de slogan 'wonen in een maatpak' hanteert. De ambitie van het team van architecten, interieurontwerpers en projectleiders is om de identiteit van de bewoners en het karakter van de omgeving te laten weerspiegelen in unieke, abstracte en transparante woningen. Bij veel villa's worden ook het interieur en meubels in het ontwerp meegenomen, waardoor er een hoogwaardig, harmonieus totaalbeeld ontstaat. Horizontale belijning, geometrische vormen, overstekende daken, strak gepleisterde muren, glazen wanden en sobere, ruimtelijk ogende interieurs zijn kenmerkend. Het bureau telt inmiddels ruim 30 particuliere opdrachtgevers.

Hill House is een drive-inwoning, deels ingegraven in de aanwezige heuvel. De ontstane luifel fungeert als royale carport. De wens van de opdrachtgevers om op drie niveaus te leven werd op de verdieping vertaald in een trapsgewijs verloop in hoogte van intiem naar royaal: slapen, eten, wonen. Door zichtlijnen toe te passen is het op onverwachte plekken mogelijk om ver weg te kijken, waardoor ruimtelijkheid ontstaat in deze compacte woning.

Het thema van Villa Veth is 'zwevend van tijd tot tijd'. De woning lijkt vanaf de entree te zweven en biedt ruimte voor een carport. De moderne bungalow is strak en abstract vormgegeven met de leefruimte maximaal op het zuiden gericht. Doordat de grote gebogen glaswand de grens tussen binnen en buiten minimaliseert, is de bosrijke omgeving optimaal te ervaren. Bouwbedrijf Kon is betrokken bij de bouw van Moderne Villa's van 123DV: www.bouwbedrijfkon.nl.

123DV MODERNE VILLA'S |
Sint-Jobsweg 30, 3024 EJ Rotterdam |
010 4782064 | www.123DV.nl



Hill House - Vroondaal



Fotografie: Christian Richters

Hill House - Vroondaal



Villa Veth - Hatten



Fotografie: Christiaan de Bruijne

Villa Veth - Hatten

BURO NICO

architectuur . management

Eenvoud en de kunst van het weglaten

Nico van den Berg is thuis in het ontwerpen van woningen voor particulieren. Na ruime ervaring te hebben opgedaan als architect-directeur bij verschillende gerenommeerde architectenbureaus begon hij in 2009 BURO NICO. De naamgeving is tekenend voor zijn werk: geen geforceerde en trendy architectuur; de kracht van een geslaagd ontwerp zit volgens Van den Berg in 'eenvoud en de kunst van het weglaten'.

Het is zijn ambitie om de kern en essentie van de opgave te doorgronden. De verschijningsvorm is soms eigenzinnig, soms terughoudend en minimaal, soms expressief en uitbundig. Hij gelooft heilig in de 'klik' die er moet zijn tussen opdrachtgever en architect.

Bij het ontwikkelen van zijn eigen woning/praktijk heeft hij al zijn wensen 'gevangen' in het ontwerp. Van den Berg: 'Wij wilden een loftachtige woning, met veel woonruimte maar zonder koele sfeer. Het moest ruimtelijk, huiselijk en leefbaar worden en dat is gelukt.' Gestreefd is naar beslotenheid in openheid. Veel traditionele afscheidingen zijn weggelaten. Niet de wanden bepalen het onderscheid tussen de ruimten maar de vormgeving en de wijze waarop leefruimten aan elkaar zijn geschakeld. Het loftachtige karakter komt verder tot uitdrukking in de hoge plafonds en de toepassing van eerlijke materialen als gelamineerd hout en OSB-platen. In het woongedeelte is de houtskeletbouw zichtbaar. In alle ruimten zijn dezelfde natuurlijke materialen, de rustige gladde wanden, gladde witte deuren en strakke verdiepte kozijnen en grijze gietvloeren opgenomen. Door de toegepaste materialen en technieken en de 'eenvoudige' vormgeving is de woning modern, tijdloos en duurzaam te noemen.

BURO NICO architectuur . management |

Beekweg 173, 3045 PA Rotterdam |

010 2181450 | www.buronic.nl



Park 16Hoven - Rotterdam



Fotografie: BURO NICO



Woonhuis Grond Nissen - Heilige Landstichting



Woonhuis Pilon - Waalre



Woonhuis Garretsen - Naaldwijk



Woonhuis Garretsen - Naaldwijk

HET architectenbureau

HET wonen

'Het is fijn om op een plek te zijn waar "alles klopt". Een plek waar je tot rust komt en waar je bijkomt van dagelijkse beslommeringen. Waar je omringd bent door alles wat je lief is. Dat maakt wonen zo bijzonder, zo persoonlijk. Voor ons is dat de reden om goed te luisteren naar de wensen van onze opdrachtgevers en persoonlijke voorkeuren te leren kennen. Een opdrachtgever is op zijn beurt benieuwd hoe wij met zijn wensen omgaan en welke bijdrage wij kunnen leveren aan de vormgeving van zijn leefomgeving. Een opdrachtgever schenkt ons zijn vertrouwen in de verwachting dat wij in staat zijn om zijn woonomgeving dé plek te laten worden waar "alles klopt". Aldus Vincent Dekker en René Hoek die in 1997 **HET** architectenbureau opgericht hebben: een veelzijdig, breedwerkend architectenbureau waar veel waarde wordt gehecht aan de relatie tussen ontwerp en uitvoering. René: 'De uitvoering van een opdracht is nooit een directe vertaling van de wens van een opdrachtgever. Dat is ook niet ons streven. Een opdracht is pas geslaagd als de opdrachtgever het resultaat krijgt waarvan hij nooit gedacht had dat hij dat wenste, maar dat hij – als hij het krijgt – zal herkennen als iets dat hij altijd heeft gewenst. Deze middelen zetten wij in om te komen tot een "thuis":

1. **HET** Hollandse licht. In onze ontwerpen schijnt elke dag de zon.
2. **HET** plek. Hoe zetten we het huis neer en wat beleven we dan?!
3. **HET** bewegen. Hoe komen we aan en waar gaan we naar toe?!
4. **HET** natuur. Wonen in de tuin: zoeken naar een grenzeloos binnen en buiten.

Deze instrumenten helpen ons de juiste weg te vinden gedurende de reis naar de eindbestemming, uw thuis.'

HET architectenbureau |
 Verspycklaan 72a, 2671 CS Naaldwijk |
 0174 622102 | www.hetarchitecten.nl



Woonhuis Uittenbroek - Naaldwijk

STUDIO ARCHITECTURE

Interieur- en exterieurdisciplines
verenigd in duurzaam concept

'Architectuur is een kwestie van evenwicht. Door middel van architectuur kunnen we vorm en richting geven aan de samenleving.' Vanuit die filosofie richtte Paulus de Jager in 2003 zijn bureau **studio architecture** op. Een team van ervaren architecten en jong talent richt zich naast restauratie- en renovatieprojecten vol enthousiasme op particuliere woningbouwprojecten.

De Jager: 'Een goed ontwerp is van initiatief tot oplevering het resultaat van een voortdurend ontwerp-proces. Het is een traject waarbij de opdrachtgever en de architect samenwerken met de ambitie een optimaal resultaat te bereiken. Elke opgave is uniek en vraagt om een uniek ontwerp en elk probleem vraagt om een creatieve oplossing.'

Omdat architectuur niet ophoudt bij het exterieur nemen we in onze ontwerpen ook het interieur mee. Interieur en exterieur worden zo maximaal op elkaar afgestemd.'

Opdrachtgevers hebben bij **studio architecture** één persoon als aanspreekpunt. Die begeleidt de opdrachtgever van de eerste schets tot aan de oplevering. De Jager: 'Een intensieve samenwerking die leidt tot een optimaal resultaat. Alle ontwerpen worden 3d uitgewerkt, zodat de opdrachtgever al in een vroeg stadium een goed beeld krijgt van de richting die het ontwerpproces inslaat.' Het handschrift van **studio architecture** wordt gekenmerkt door functionele en doelmatige ontwerpen. Heldere concepten worden vertaald in karakteristieke architectuur. Daarnaast spelen aandacht voor detail, duurzaamheid, kostenbeheersing en kwaliteitsbeheersing een belangrijke rol.



Woning - Oostvoorne



Woning - Dordrecht



STUDIO ARCHITECTURE |

Voorstraat 36, 3241 EG Middelharnis |

0187 470715 | www.studioarchitecture.nl



Fotografie en beeld: studio architecture

MICHEL POST ARCHITECTEN BV BNA

Beperkingen maken creatief

Michel Post Architecten BV bestaat meer dan tien jaar en heeft een eigen, toekomstgerichte werkwijze ontwikkeld. Naast zijn werkzaamheden als directeur van MPA is architect Michel Post één van de voorlopers op het gebied van 3D- en BIM-technologie. Hierdoor worden ontwerpen inzichtelijker gemaakt met minder faalkosten als gevolg.

Michel Post: 'Meer inzicht in minder tijd is het uitgangspunt van onze werkwijze. Met een gecombineerd team, jarenlange ervaring en creatief talent streven wij ernaar om deze woorden in elke opgave inhoud te geven. De opdrachtgever speelt daarbij een belangrijke rol; een heldere, persoonlijke communicatie en klantgerichte houding beschouwen wij als vanzelfsprekend.'

Dat er altijd opdrachtgevers zijn die wensen hebben die op het eerste gezicht niet verenigbaar zijn met de randvoorwaarden van een bouwlocatie vindt hij een uitdaging. Post: 'Dat is de kunst van het vertalen. Veel wensen kunnen in eigentijdse oplossingen worden omgezet. Daarbij streven wij altijd naar een optimaal ontwerp voor een gebouw en interieur.' Of Post zijn eigen smaak laat doorklinken bij het maken van een ontwerp? Post: 'Architectuur moet verrassen, uitdagen, prikkelen en mooi zijn. De klant geeft aan welke kant wij opgaan, wij zorgen ervoor dat we iets unieks maken met een eigen sfeer en een eigen invulling van de ruimte.' Het werk van MPA stopt niet bij het ontwerp. De architecten beschouwen het als hun taak het ontwerp te vertalen naar het bouwproces en de uiteindelijke realisatie.

(MPA) MICHEL POST ARCHITECTEN BV BNA |
Cruquiusweg 98-S, 1019 AJ Amsterdam |
020 6935603 | www.mpa.eu



Fotografie: MPA

Villa - Vinkeveen



Fotografie: MPA

Villa Rieteland Oost - IJburg, Amsterdam



Fotografie: MPA

Villa Rieteland Oost - IJburg, Amsterdam



Villa Mattenbiesstraat - IJburg, Amsterdam



Fotografie: Martijn Heijl

Flexcellence Lisdodelaan - IJburg, Amsterdam



Villa Mattenbiesstraat - IJburg, Amsterdam



Villa Mattenbiesstraat - IJburg, Amsterdam

MARC architects

Synergie tussen esthetiek en techniek

Architect Marc van Driest: 'Een geslaagd ontwerp moet in mijn visie een vanzelfsprekende balans vormen tussen techniek, functie, kosten en esthetiek en moet niet alleen mooi zijn maar ook slim en goed in elkaar zitten. Mijn ontwerpen geven een doeltreffend antwoord op het programma van eisen, zijn flexibel in gebruik en ze beroeren. Ik hanteer een plan van aanpak waarmee een helder en eenduidig - ruimtelijk - antwoord wordt gegeven op de ontwerpogaven. Dat levert een woning op die zich voegt naar zijn omgeving of juist niet.'

De ontwerpen van Van Driest vallen op door het ontwerp én hun technisch fundament. De villa op IJburg is illustratief. De woning heeft een technisch zeer hoogstaande detaillering en een afwerking die volledig in dienst staat van het ruimtelijk ontwerp. Daarnaast is het een zeer energiezuinige woning. Het ontwerp toont een gevouwen vloer en wand die de verschillende ruimten over drie verdiepingen omsluit. De ruimten zijn zo ontworpen dat ze op elkaar en op het uitzicht (tuin/water) gericht zijn en tegelijk maximaal daglicht binnenlaten. De keuken loopt door in de centrale haard, de trap bestaat uit een stalen constructie die bekleed is met houten treden. Zowel de glasvlakken als de gesloten wanden hebben uitzonderlijke kwaliteiten op het gebied van isolatie. De gesloten geveldelen zijn bekleed met witte natuurstenen panelen waardoor het huis in de zomer minder gekoeld hoeft te worden. Als alternatief voor tropisch hardhout is voor de gevels Hollands dennehout gebruikt. De woning is voorzien van een WTW (warmteterugwin) -unit met topkoeling en vloerverwarming en zonnecollectoren.



MARC architects |

Vijzelstraat 72, unit 1.002, 1017 HL Amsterdam |
020 8943292 | www.marcarchitects.nl



Villa Rieteiland Oost - IJburg, Amsterdam



Fotografie: Martijn Heil

Knevel Architecten

Innovatieve, betaalbare
woningen die tot de
verbeelding spreken

Omdat particulieren met de wens om een eigen woning te realiseren meestal geringe ervaring hebben met bouwen, vindt ontwikkeling in nauw overleg plaats. Wij begeleiden opdrachtgevers tijdens het fascinerende en complexe bouwproces. Regelgeving en voorschriften worden door ons op een adequate manier geïntegreerd in een ruimtelijk ontwerp. Grenzen worden afgetast en indien nodig verlegd. Het uiteindelijke resultaat is naast vanzelfsprekend tegelijkertijd verrassend. Het afgebeelde werk is representatief voor ons werk dat in particulier opdrachtgeverschap is gerealiseerd. Het zijn intelligente, innovatieve, duurzame en betaalbare woningen, die tot de verbeelding spreken.

Woonhuis Rieteland Oost bestaat uit drie verdiepingen met een kelder en een opbouw naar het dakterras. Aan de waterzijde heeft het woonhuis een open karakter en zijn door uitsparingen in de hoofdmassa op alle verdiepingen buitenruimten gecreëerd. Het hellende dak is in zijn geheel voorzien van zonnepanelen en maakt door zijn vorm en kleur een integraal onderdeel uit van het ontwerp.

Het architectonisch concept van de Villa Vinkeveen wordt gekenmerkt door grote openheid aan de waterzijde en diffuse afscherming aan de straatzijde. Bij de entree is een deel van de woning boven het maaiveld opgetild om de kwaliteit van het uitzicht over het water uit te buiten en een doorlopende oprit te realiseren.

Het woonhuis Vleuten bestaat uit twee lagen. De vormgeving van de bouwmassa's en de mate van open- en geslotenheid bepalen samen de oriëntatie van de woning. Aan de noordoostzijde heeft de woning een gesloten karakter. Richting het buitengebied aan de zuid- en westzijde heeft de woning met grote glasvlakken een open karakter. De omliggende bebouwing in de wijk wordt vanuit de woning nauwelijks ervaren door de sterke oriëntatie op de natuur.

Knevel Architecten |
Schakelstraat 16, 1014 AW Amsterdam |
020 6812478 | www.knevelarchitecten.nl



Fotografie: Luuk Kramer

Woonhuis Rieteland Oost - IJburg, Amsterdam



Fotografie: Luuk Kramer

Woonhuis - Vinkeveen



Fotografie: Leonard Fäustle

Bad- en slaapkamereiland - Santpoort



Fotografie: Luuk Kramer

Woonhuis - Vleuten

Dorens Architects

Een huis moet een ziel krijgen

Dorens Architects heeft ruim tien jaar ervaring met het bouwen voor particulieren. Permanente uitgangspunten voor het werk van architect Jan van Erven Dorens zijn: functionaliteit, duurzaamheid, constructie, structuur en textuur.

Strakke lijnen, composities van gevelvlakken en expressieve constructies zijn kenmerkend voor de stijl van Jan van Erven Dorens. Zijn manier van werken met particuliere opdrachtgevers getuigt van een eigen visie.

Van Erven Dorens: 'Over architectuur valt niet te marchanderen. Een huis moet een ziel krijgen. De ziel is onzichtbaar, het is iets wat je voelt, iets waarin je gelooft. Hoe meer een ontwerp inspeelt op de specifieke omstandigheden en eigenaardigheden van de opdrachtgever hoe beter. Ik vraag opdrachtgevers dan ook altijd eerst om ideeën ten aanzien van het toekomstige huis op papier te zetten. Van eenvoudige zaken (o.a. het aantal kamers) tot en met hun diepste gedachten. In de beginfase van het ontwerpproces worden opdrachtgevers zoveel mogelijk door mij uitgehoord. Juist de meest eigenzinnige ideeën en wensen van cliënten leveren invalshoeken op die essentieel blijken te zijn voor het maken van een persoonlijk ontwerp. Daarnaast zijn de ligging van de kavel ten opzichte van zon, uitzicht en omgeving en de lichtinval en zichtlijnen leidend in het ontwerpproces. Een goed ontwerp is functioneel en met respect voor het milieu gemaakt. Er worden door ons dan ook bij voorkeur onderhoudsarme bouwmaterialen toegepast die mooier worden naarmate ze verouderen.'



Fotografie: Michel Claus



Sandstra House - Amsterdam



Villa - Bentveld

Dorens Architects |

Blankenstraat 404, 1018 SK Amsterdam |

020 6225484 | www.dorensarchitects.nl



Tam House - Amsterdam



Fotografie: Dorens Architects



marcovanzal Architect

Zelfbouw is maatwerk

'Zelf een huis bouwen is een droom realiseren en een boeiend maar complex proces. Een goede architect loodst zijn opdrachtgever door het hele bouwproces en bewaakt de kwaliteit van het ontwerp tot en met de uitvoering.' Marco van Zal deed als projectarchitect ervaring op bij gerenommeerde architectenbureaus en startte in 2005 zijn eigen bureau. Van Zal: 'Een architect is méér dan een ontwerper. Mijn verantwoordelijkheid gaat verder dan het afleveren van het definitief ontwerp. Beheersing van het hele bouwproces, van ontwerpschets tot het kleinste detail in de uitvoering is cruciaal. Dat vergt vakmanschap op veel terreinen.'

Van Zal hecht aan het optimaal begeleiden van zijn opdrachtgevers en heeft een licentie van Architecten Bouwers. Dit betekent dat zijn bureau particuliere opdrachtgevers een unieke verzekerde garantie kan geven op de vooraf afgesproken bouwkosten en op de oplevertermijn. Van Zal: 'Voordeel is ook dat de opdrachtgever maatwerkarchitectuur krijgt gecombineerd met financiële zekerheid.'

De ontwerpen van Van Zal zijn eigentijds. Van Zal: 'Mijn stijl? Een strakke, bijna minimalistische vormgeving die op subtiele wijze verrast met doorzichten, vides, verspringende volumes, verrassende overgangen en sculpturale composities. Mijn voorkeur gaat uit naar warme, robuuste materialen. Het beste werk komt voort uit een relatie met een betrokken opdrachtgever die openstaat voor bijzondere, onverwachte ideeën en op maat gemaakte oplossingen.'

'Ik zie een bouwopgave als een enorme verzameling kansen. Wil je weten hoe je deze kansen in jouw huis kunt verzilveren, neem dan contact op voor een gratis oriënterend gesprek.'



Ontwerp voor zelfbouwkavel - Amsterdam, IJburg

marcovanzal Architect |
 Van Ostadestraat 178-hs, 1072 TH Amsterdam |
 06 10123739 | www.marcovanzal.nl



Fotografie: James Stokes



Fotografie: Simone Bar

*Ik help jou je dromen te vertalen naar mooie en praktische oplossingen. Als manager van het bouwproces neem ik je veel werk uit handen en zorg ik dat het traject soepel verloopt.
 Van idee tot oplevering!*

Ruysdaelkade - Amsterdam

buijsenpennock architects

Eenvoud en soliditeit leiden tot de duurzaamste oplossingen

'Wij creëren ingetogen vormgegeven woonhuizen die opvallen door een ogenschijnlijke "gewoonheid". Een benadering en integrale uitwerking die resulteert in duurzame architectuur waarin de gebruiker centraal staat.' Ard: 'Het ontwerpen voor bewoners zien wij als een van de grootste uitdagingen binnen onze praktijk.'

We zoeken daarbij altijd naar de opgave achter de gestelde vraag.' Iris: 'Daarom werken wij "van binnen naar buiten". De ruimtelijkheid van een woning en de aansluiting met de omgeving zijn cruciaal.' Om dit te bereiken is een intensieve samenwerking met de toekomstige bewoners van groot belang. De wensen van de bewoners zijn leidend.

Op deze wijze ontwerpt het duo kenmerkende woonhuizen waarbij de aandacht voor detaillering en het gebruik van duurzame materialen in het oog springen.

Een typerend voorbeeld hiervan is het Almere huis: een vrijstaande villa op een riante kavel. Het ontwerp heeft een formele straatgevel met de nadruk op de entree, die leidt naar de spil van de woning. Vanuit het interieur van de woning ontvouwt zich langzaam het achterland, de tuin. De basis van de plattegrond is klassiek van opzet en bestaat uit negen ruimtes die direct met elkaar in verbinding staan. Iedere ruimte heeft - door een andere lichtinval, hoogte en uitzicht - een geheel eigen kwaliteit.

Het is voorname architectuur waarbij het vakmanschap van de architect en de aannemer kwaliteit garanderen. Ard: 'Onze missie is geslaagd als het huis past als een maatpak.'



buijsenpennock architects |
Bergselaan 149, 3037 BH Rotterdam |
| 010 7370110 | www.buijsenpennock.eu



ONL [Oosterhuis_Lénárd]

Fusie tussen architectuur,
design en techniek

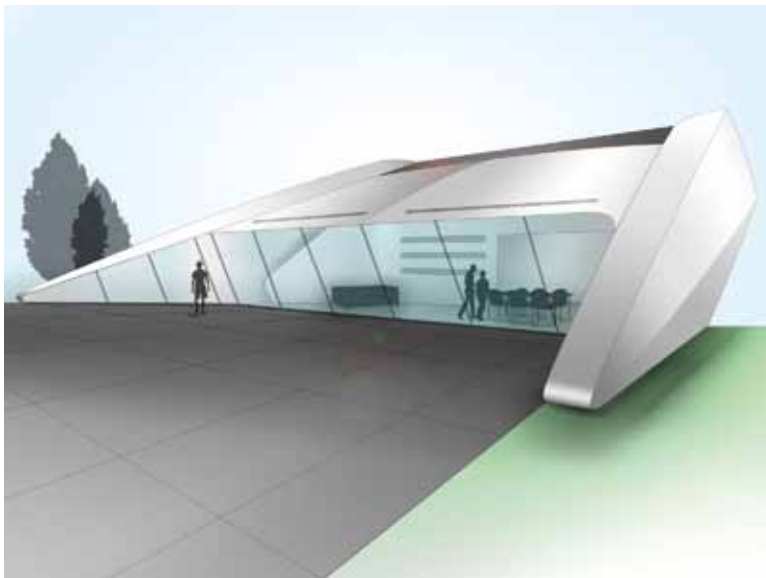
Architect Kas Oosterhuis en beeldend kunstenaar Ilona Lénárd bundelden in 1989 hun krachten om een nieuw type architectenpraktijk te beginnen waarbij architectuur, sculptuur en techniek naadloos in elkaar overgaan.

Door deze versmelting heeft ONL een heel eigen stijl ontwikkeld, gebaseerd op de overtuiging dat architectuur altijd actueel moet zijn. De 'Hessing Cockpit', het baanbrekende ontwerp voor de autoshowroom langs de A2, is daar een goed voorbeeld van. Deze bedrijfsruimte met vloeiende lijnen oogt als één geheel met de geluidswal.

In particuliere woningbouw past ONL technieken toe die voornamelijk in de utiliteitsbouw worden gebruikt. ONL integreert in haar ontwerpen bijzondere gestroomlijnde vormen die worden ontwikkeld met technieken als Computer Aided Manufacturing. Van parametrische ontwerpmethoden worden particuliere woonhuizen expressief. Oosterhuis: 'Bouwen is maatwerk. Wij ontwerpen voor de maatschappij van nu, met de technieken van nu, met de emoties van nu voor opdrachtgevers van nu. Vanaf de eerste schets beschouwen wij de opdrachtgever als een volwaardige partner in ons multidisciplinaire team van ontwerpers, constructeurs en klimaatontwerpers.'

Twee recente woningontwerpen die in de komende jaren gerealiseerd worden geven een adequaat beeld van wat de ontwerpers van ONL voor ogen staat bij de bouw van een particulier woonhuis: beeldend sterk, functioneel effectief, bouwtechnisch actueel met krachtige lijnen.

ONL [Oosterhuis_Lénárd] |
Essenburgsingel 94c, 3022 EG Rotterdam |
010 2447039 | www.oosterhuis.nl



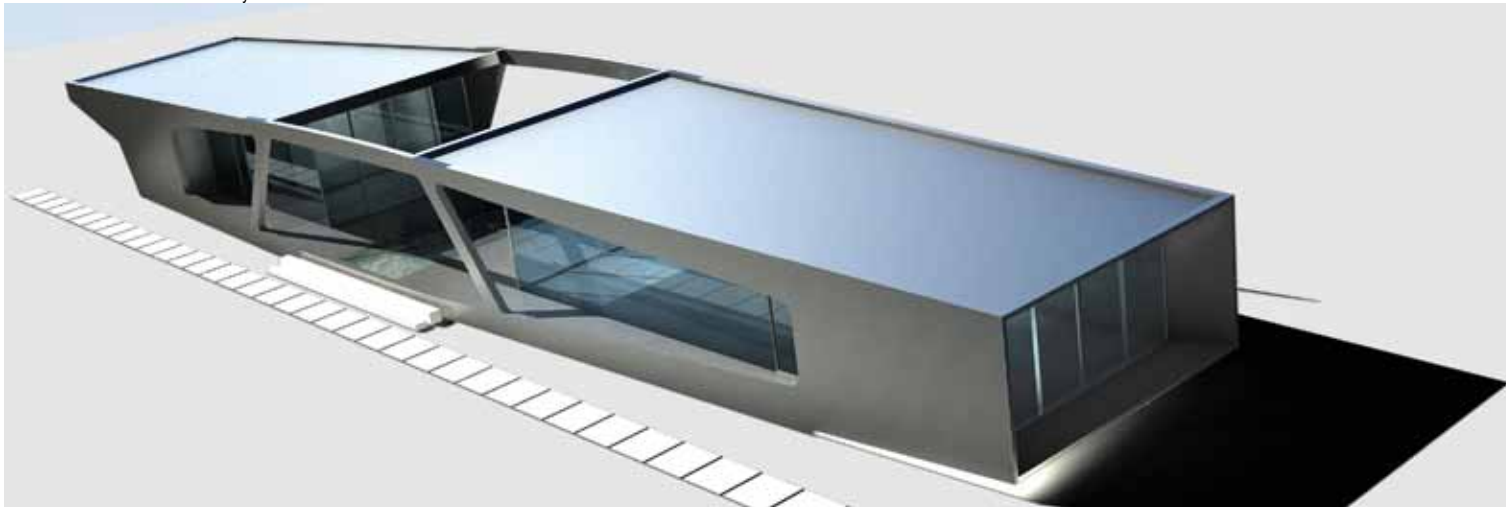
Exterieur villa - 's-Gravenzande



Interieur villa - 's-Gravenzande



Interieur villa met zwembad in de Pyreneeën



Engel Architecten

Zorgvuldig vormgegeven villa's voor een bescheiden budget

Maarten Engel is werkzaam voor zakelijke en particuliere opdrachtgevers. De villa's die hij heeft ontworpen zijn modernistisch en helder vormgegeven.

Engel maakt veel gebruik van pure materialen zoals glas, beton en hout. In zijn ontwerpen wordt veel aandacht besteed aan de ruimtelijke kwaliteiten van het interieur: licht, lucht en ruimte zijn terugkerende elementen. Engel ontwerpt heldere, doeltreffende gebouwen die zorgvuldig worden ingepast in hun omgeving en aansluiten bij de wensen van zijn opdrachtgever. Zijn verhouding met opdrachtgevers wordt gekenmerkt door een open relatie die is gestoeld op wederzijds vertrouwen. Engel: 'Opdrachtgevers kunnen van mij bijzondere resultaten verwachten, ook particulieren met een bescheiden budget.'

Het woonhuis in Aalsmeer bijvoorbeeld is een ruime villa die gerealiseerd is voor een aanneemsom van € 250.000, - excl. BTW en bijkomende kosten. Er is gekozen voor een kostenefficiënt bouwsysteem met grote geprefabriceerde betonnen elementen in combinatie met een houten gevel.' De woning (een perfecte kubus van 900 m³) heeft een dakterras en een grote dubbele garage. Het loft-achtige interieur is relatief weinig afgewerkt (beton in het zicht), heeft hoge plafonds (verdiepingshoogtes van vier meter) en veel glas. De woning wordt in een korte bouwtijd gerealiseerd.

Het woonhuis in Blauwe Stad is een modern vormgegeven rechthoekig volume (1500 m³) opgetrokken uit glas, beton en western red cederhout. In het hart van de woning staat een kern met alle technische installaties en sanitaire voorzieningen. De verschillende verblijfsruimtes zijn georganiseerd rondom deze kern. Het interieur is zeer ruimtelijk met veel vides en glas. Daglicht wordt door verschillende vides en lichtstraten diep de woning ingetrokken.

Engel Architecten |

Jacob van Lennepkade 334 R, 1053 NJ Amsterdam |
020 4895047 | www.engelarchitecten.nl



Woonhuis - Aalsmeer

Beeld: Engel Architecten



Woonhuis Blauwestad - Groningen



Fotografie: Thomas Reedijk



Woning V-T - Den Hout



Fotografie: BB Architecten

Woning K - Breda

BB Architecten

Bouwen voor de toekomst

BB Architecten is een jong, pragmatisch *no nonsense* architectenbureau. Het ontwerpen, bouwtechnisch uitwerken en begeleiden van woningbouw, utiliteitsbouw en renovatieprojecten zijn kernactiviteiten.

Architect Steven Biesiot: 'Vanuit een duidelijk concept ontwerpen we architectuur die functioneel, logisch en begrijpbaar is. Ons werk is niet in een bepaalde stroming of stijl te plaatsen. Doel is om unieke gebouwen te realiseren die door gebruikers in alle facetten met veel plezier te beleven zijn. Praktische bruikbaarheid en comfort zijn hierin essentieel. Architectuur stopt niet bij het maken van een creatief ontwerp. Heldere architectuur moet tot op detailniveau en in de materialisering gepaard gaan met een heldere bouwtechnische uitwerking en een goede detaillering. Dat is de basis voor een succesvol uit te voeren ontwerp. Doordacht pragmatisme, nuchterheid en inventiviteit zijn dan ook kernbegrippen in onze ontwerpfilosofie. Een ontwerp is pas geslaagd als de juiste balans is gevonden tussen het programma van eisen, de context, budget en de techniek. Iedere opgave wordt door ons analytisch benaderd en gereduceerd tot een eenvoudig concept waaraan gedurende het hele ontwerp- en bouwtraject consistent wordt vastgehouden.'

BB Architecten is een 'full service bureau'. Het team van architecten, ingenieurs en bouwkundig tekenaars hebben specialistische kennis in huis om gebouwen bijzonder duurzaam te ontwerpen en uit te werken.

Biesiot: 'Wij zijn zeer gedreven om te bouwen voor de toekomst. Het is technisch mogelijk energieneutraal te bouwen en daarmee een uiterst comfortabel thermisch binnenklimaat te realiseren. Afhankelijk van het ambitieniveau kunnen we met een doordacht ontwerp en een daarop afgestemd energie- en installatieconcept een energieneutrale woning realiseren.'

BB Architecten |

Bredaseweg 69, 4844 CK Terheijden |

076 5934451 | www.bb-architecten.nl



Woning S - Roosendaal

MIX architectuur B.V.

Open en enthousiast,
eigentijds en ambachtelijk

MIX architectuur is opgericht door Reinier Ubels en Jorrit Blom die daarvoor al meer dan tien jaar succesvol samen aan diverse projecten hebben gewerkt. Reinier als projectarchitect, Jorrit als projectleider. Na de start is het bureau snel gegroeid, sinds 2008 wordt er met negen werknemers voortdurend aan inspirerende projecten gewerkt, variërend van vrijstaande villa's tot grootschalige projecten.

Open en enthousiast, eigentijds en met open vizier benaderen de architecten elk nieuw avontuur en geven ze vorm aan een 'thuis' voor opdrachtgevers. Jorrit Blom: 'We zijn niet dogmatisch in onze architectuur. Vanuit elke opgave wordt er gezocht naar de juiste balans tussen plek, gebruiker, vormgeving en techniek. Wij vinden het belangrijk dat een ontwerp niet het stempel van de architect draagt. Een huis moet echt van de opdrachtgever zijn.' Reinier Ubels: 'De emoties, ervaringen en ambities van opdrachtgevers worden met een enthousiaste, professionele houding vertaald in concrete werkelijkheid. Tijdens het ontwerpproces inspireren en beïnvloeden we elkaar op basis van gelijkwaardigheid.'

De mix van disciplines, ambities, vakmanschap en gedrevenheid heeft geresulteerd in succesvolle plannen. Zowel in vormgevende als in organisatorische zin. Jorrit Blom: 'Het getoonde werk is illustratief. Elke woning kent een eigen ontwerptraject waardoor ook elk huis uniek is. Toch zijn er overeenkomsten. Programma en expressie vormen een twee-eenheid. Interieur en exterieur vertellen een verhaal dat te begrijpen is. Met een eigentijdse ambachtelijkheid en gevoel voor materiaal en detail komen de woningen tot leven. Expressief en uitgesproken maar ook herkenbaar en vertrouwd.'

MIX architectuur B.V. |
Argonsstraat 24, 6718 WT Ede |
0318 648950 | www.mix-architectuur.nl



Villa B Exterieur - Barneveld



Villa B Interieur - Barneveld



Villa V Exterieur - Breda

Fotografie: Resjard Schropp



Villa U Exterieur - Ede



Villa U Interieur - Ede

Fotografie: MIX architectuur B.V.

JDdVarchitecten

Sterke architectuur voor opdrachtgevers die de lat hoog leggen

JDdVarchitecten werkt graag voor opdrachtgevers die een uitgesproken verlangen koesteren om hun ideaal te realiseren. De architecten van het full service architectenbureau (dat in 1986 is opgericht door Jaco D. de Visser) ontwerpen niet vanuit dogma's maar laten zich verrassen door het programma van eisen en de wensen van de opdrachtgever.

Aan elk project wordt in teamverband gewerkt door eigen medewerkers, externe adviseurs en specialisten die gebruikmaken van specifiek ontwikkelde software.

De Visser: 'Onze woningen zijn ontworpen voor opdrachtgevers die de lat graag hoog leggen. Opdrachtgevers kiezen voor ons omdat onze opvattingen en ideeën over wonen ze aanspreekt. Het ontwerp- en realisatieproces is vergelijkbaar met een zoektocht die achteraf zal worden ervaren als een aangename avontuurlijke reis. Ons werk valt dan ook niet te categoriseren binnen een in de architectuur gangbare stijl of 'isme'. Alles waaruit een meerwaarde voor het beeld, de innovatie, het detail of de sfeer ontstaat is interessant. Het eindresultaat blijkt achteraf altijd een lid van onze "ontwerpfamilie" te zijn.

Liefde en gedrevenheid voor het vak zijn kernbegrippen. Het resulteert in een optimale begeleiding, uitvoering en professioneel maatwerk. Kortom: in sterke architectuur en tevreden opdrachtgevers. 'Less is more' betekent voor ons 'More for less'. Vrij vertaald: wij realiseren meerwaarde door minder en materiaaleigen toepassing van (bouw)materialen.'

JDdVarchitecten |
Wiersedreef 1, 3433 ZX Nieuwegein |
030 2319892 | www.devisserbv.nl



Huis de Wiers tuinzijde - Nieuwegein



Fotografie: Oliver Struij

Huis de Wiers trap en vide - Nieuwegein



Fotografie: JDdVarchitecten

Woonhuis - Harmelen



Fotografie: Christian Richter

Woonhuis Op Den Berg - Amersfoort



Fotografie: Michiel Claus

Woonhuis - Breukelen



KEESVANHOEK.architect bna

Architectuur met een menselijke maat en gevoel voor geschiedenis

'Ik streef naar een gelijkwaardige verhouding waarbij opdrachtgever en architect elk een eigen rol hebben. Juist dat persoonlijke aspect spreekt mij aan. Ik werk voor particulieren echt één op één om iemands droom te realiseren. Ook kritische opdrachtgevers die duidelijke wensen hebben kunnen rekenen op mijn inventiviteit en klantgerichtheid.'

Architect Kees van Hoek houdt zich o.a. bezig met studies op stedenbouwkundige schaal en het ontwerpen van gebouwen en interieurs. Zijn portfolio is divers van aard en bevat winkels, particuliere woningen, een kerkje en een receptiegebouw met auditorium in de duinen.

Van Hoek: 'In al mijn ontwerpen staat de mens centraal. De mens die woont, werkt, winkelt, rust of speelt. Elk ontwerp is dan ook maatwerk. De wensen van de toekomstige bewoners en de specifieke ligging van het huis zijn uitgangspunten. Woonruimten moeten aangenaam en goed van verhouding zijn. De verschillende ruimten hebben een duidelijke onderlinge relatie én gaan een relatie aan met de omgeving, waarbij daglicht een belangrijke rol in het interieur speelt.'

Om een ontwerp te verduidelijken maak ik naast de gebruikelijke plattegronden en doorsneden ook ruimtelijke schetsen en ontwerpmaquettes met schaalfiguren. Zo wordt een huis vanuit delen opgebouwd en uiteindelijk ervaren als een karakteristieke woning met gevoel voor geschiedenis en oog voor de omgeving. Naarmate het ontwerp vordert wordt het technischer van karakter. Naast een architect is er dan ook vanaf het begin een bouwkundig ingenieur bij het hele proces betrokken.'

KEESVANHOEK.architect bna |
Koningsweg 16, 1811 LM Alkmaar |
072 5126855 | www.keesvanhoekarchitect.nl



Boshoven



Fotografie: Kees van Hoek



Fotografie: Christiaan de Bruijne



Amsterdam



Fotografie: Christiaan de Bruijne



Loenen

Architectenbureau Jules Zwijsen

Interieur als veilige haven

Jules Zwijsen ontwerpt woningen van binnenuit. Afhankelijk van de wensen en eisen van zijn opdrachtgevers worden ruimtes eerst in functionele zin geordend. Daarna wordt de omgeving in het spel betrokken. Wat biedt het uitzicht, hoe ligt de kavel op de zon? Ook het weren van verkeer, wind, geluid en mogelijke inkijk spelen een belangrijke rol bij de uiteindelijke indeling.

Door strategisch geplaatste ramen in gevels en daken wordt vervolgens weer contact gemaakt met het beste uit de buitenwereld. Zwijsen: 'Centraal staat het gegeven dat je interieur een fijne, veilige haven moet zijn. Het ontwerp van een woning is een subtiel samenspel tussen de wensen van de opdrachtgever, de gegeven locatie en het bouwbudget. Toch zijn mijn ontwerpen heel herkenbaar. Licht is essentieel als het gaat om de beleving van een ruimte en maakt een kamer optisch ruimer. Vides, erkers, open trappen en dakramen zorgen voor een waterval aan daglicht. Binnenshuis ervaren dat de zon achter de wolken vandaan komt, is en blijft het hele jaar door een prachtige gewaarwording.

Het kiezen van materialen als verfijning van de functionele indeling en ruimtelijke lay-out is een leuk moment. Ik werk veel met beeldbepalende constructieve elementen en ik hou ervan om bijvoorbeeld een houten spantconstructie of een ruw gemetselde muur in het zicht te laten. De opbouw van wanden, vloeren en daken bepaalt ook het binnenklimaat en de akoestiek.

Ik waak ervoor dat de door de opdrachtgever gewenste openheid of geslotenheid van het interieur weerspiegeld wordt in de vormgeving, materiaalkeuze en detaillering van de buitengevels.'

Architectenbureau Jules Zwijsen |
Bastertlaan 3, 3632 JH Loenen aan de Vecht |
06 44976209 | www.zwijsen.net



Houten huis - IJburg, Amsterdam



Fotografie: Martijn Heil

Verbouw hallenboerderij - Laag Keppel



Poortwoning - Loenen aan de Vecht



Fotografie: Jules Zwijsen

Huis op de heuvel - Overgooi, Almere



Woon-werkvilla - Homeruskwartier, Almere



Hoefwoning - Loenen aan de Vecht

Ibelings van Tilburg architecten

Duurzaamheid, bruikbaarheid en schoonheid

Architect Marc Ibelings: 'Het motto van ons bureau is een citaat uit de *Architectura* van de Romeinse architect Marcus Vitruvius (± 85 - 20 v. Chr.): "Een goed gebouw moet voldoen aan drie eisen: firmitas (duurzaamheid), utilitas (bruikbaarheid) en venustas (schoonheid)." Na ruim 2000 jaar beschouwen we deze uitgangspunten nog steeds als zeer actueel.' De historie van Ibelings van Tilburg architecten gaat terug tot 1994 toen Van Tilburg - na jaren in een maatschap te hebben gewerkt - besloot zijn eigen bureau op te richten. In 2000 traden architect Marc Ibelings en technisch directeur Martin Schoenmakers toe tot de directie. Ibelings en Van Tilburg zijn als ontwerpende project-architecten het aanspreekpunt voor opdrachtgevers, Schoenmakers is als technisch procesmanager verantwoordelijk voor de tijdsplanning en kostenbewaking. Voor Ibelings van Tilburg architecten is iedere ontwerp-opgave uniek. Ibelings: 'Ontwerpen is een proces. Iedere nieuwe opdracht wordt onderzocht op de mogelijkheden die de locatie biedt in relatie tot het programma van eisen. Dit gebeurt in intensief overleg met de opdrachtgever en adviseurs. Tijdens het ontwerpproces worden verschillende studiemodellen getoetst op functionaliteit, stedenbouwkundige aspecten, flexibiliteit, duurzaamheid, conceptuele kracht en haalbaarheid. Pas na zorgvuldige afweging worden samen keuzes gemaakt.'

Typerend voor het werk van Ibelings van Tilburg architecten is het vermogen om een architectonisch concept te vertalen in een heldere bouwstructuur. De ontwerpen worden gekenmerkt door een grote interne ruimtelijkheid, zijn duurzaam in materiaaltoepassing en uitstraling en voegen zich goed in de omgeving. Het bureau sleepte vele architectuurprijzen in de wacht waaronder de FIABCI Prix d'Excellence The Netherlands Award 2011 en de Betonprijs 2003 voor het hoofdkantoor van Mercedes-Benz in Utrecht.

Ibelings van Tilburg architecten |
 Veerhaven 7, 3016 CJ Rotterdam |
 010 2021900 | www.ibelingsvantilburg.nl



DelfsHart, woningen aan het water - Harnaschpolder, Delft

Beeld: 3DV



Waterwoning - Emerald, Delfgauw

Fotografie: Petra Appelhoef



Model kubuswoning - Terwijde, Utrecht

Beeld: Ibelings van Tilburg architecten



Vrijstaande woning aan de Stelling van Amsterdam - Park Krayenhoff, Uithoorn

Beeld: Cad2Reality



Slimste woning van Nederland, domotica demonstratie woning

Fotografie: Ibelings van Tilburg architecten



Steenhuis Bukman Architecten

Samenwerking met de opdrachtgever leidt tot bijzonder resultaat

'In het fascinerende proces van ontwerpen is de ontmoeting en het samenspel met de opdrachtgever het belangrijkste. Dat leidt tot bijzondere ontwerpen.' De communicatieve en persoonlijke werkwijze van Roelf Steenhuis en Marc Bukman heeft tot een zeer divers portfolio geleid, waarbij de invloed van de opdrachtgever altijd terug te vinden is in het resultaat.

Woonhuis Delfgauw bijvoorbeeld is door Roelf Steenhuis specifiek op maat ontworpen voor een familie met drie kinderen. Het huis staat op een kleine kavel met burens aan drie zijden. Aan de vierde zijde, op de avondzon, is ruim uitzicht. Vanwege de krappe locatie en de gebruikseisen van een zich ontwikkelend gezin heeft het huis een rijke variatie aan binnenruimten gekregen. Alle vertrekken zijn bereikbaar vanuit een dubbelhoge centrale hal. Rondom deze hal zijn de vertrekken aan elkaar geschakeld: keuken, eetplek, zitplek, werkhoeek...

En daarmee heeft elke plek een eigen oriëntatie op de zon en de tuin. Een vide verbindt de woonruimte met een werkplek op de verdieping. Door de mogelijkheid vertrekken te combineren of te scheiden is het huis ook op termijn flexibel in gebruik.

Het vaste interieur is uitgevoerd in eiken en vormt een integraal onderdeel van het ontwerp. Ook in het exterieur is veel aandacht besteed aan details, zoals bijvoorbeeld de toepassing van verschillende metselwerkverbanden.

'Het is een uniek huis geworden op deze plek voor deze familie. Voor een andere opdrachtgever zou het resultaat heel anders zijn.'



- | | | |
|--------------|-------------|--------------------|
| 1. keuken | 4. tv-kamer | 7. werkplek |
| 2. eetkamer | 5. berging | 8. ouderslaapkamer |
| 3. woonkamer | 6. garage | 9. slaapkamer |

Steenhuis Bukman Architecten |
Bagijnestraat 46, 2611 AT Delft |
015 2146668 | www.steenhuisbukman.nl



Jack Hoogeboom stedenbouw en architectuur

Krachtig ontwerp en soepel proces gaan hand in hand

‘Het bouwen van je eigen huis kan een mooie ervaring zijn.’ Jack Hoogeboom is ervaringsdeskundige. Zijn eerste project, Villa Walhalla in Rotterdam, is zijn eigen woning. Het huis is een stapeling van sferen die onderling door een open trap zijn verbonden. Kenmerkend zijn de eenvoudige vorm, de variatie aan binnenruimten met veel daglicht en de goede afwerking. Comfort en energiezuinigheid gaan samen, bijvoorbeeld door zeer goede isolatie, toepassing van 100% vloerverwarming en gebalanceerde ventilatie.

In een tweede project, een luxe villa met zwembad in Renesse, zijn deze uitgangspunten verder uitgewerkt. Vier gemeenschappelijke punten zijn kenmerkend in de projecten: eenvoudige basisvorm, ruimtelijkheid en goede afwerking binnen, gebruik van energiezuinige technieken en toepassing van duurzame materialen.

Hoogeboom werkte bij internationaal bekende bureaus (waaronder SeARCH) voordat hij in 2008 zijn eigen bureau startte. Daarnaast is hij docent aan de Hogeschool Rotterdam. In zijn benadering staat samenwerking met de opdrachtgever centraal. Hoogeboom: ‘Ik werk in nauw contact met mijn opdrachtgevers aan “maatwerkprojecten”. Klanten weten vaak heel goed *wat* ze willen, maar niet *hoe* dat bereikt kan worden. Mijn ontwerp is een middel om de wensen van de opdrachtgever te realiseren. Ik nodig opdrachtgevers dan ook graag uit om een gerealiseerd project te komen bekijken.’

In een vroeg stadium wordt een aannemer bij het ontwerpproces betrokken, zodat de plannen ook vanuit het perspectief van de uitvoering getoetst kunnen worden.

Jack Hoogeboom stedenbouw en architectuur |
Walhallalaan 26, 3072 EX Rotterdam |
06 16376222 | www.jackhoogeboom.nl



Fotografie: Ossip van Duivenhove



Fotografie: John Lewis Marshall

Villa Walhalla - Rotterdam



Villa - Renesse



Fotografie: Jeroen Muisch

Noor van de Loo Architect

Sterke binnen-buiten relatie en natuurlijke kleuren

'Wat het werken voor particulieren bijzonder maakt is de mogelijkheid tot in het kleinste details samen met een opdrachtgever tot een ontwerp te komen. Een particuliere opdrachtgever is meestal een leek die voor het eerst zelf bouwt. Hij weet wat hij wil maar niet hoe zijn wensen in een ruimtelijk ontwerp vertaald kunnen worden. Naar aanleiding van intensieve gesprekken breng ik die wensen in kaart. Vervolgens maak ik een ontwerp dat aansluit bij zijn woondroom. 3D-beelden en/of een maquette helpen me om het ontwerp vanaf de eerste schetsen te verduidelijken.'

Noor van de Loo vestigde zich in 2011 als zelfstandig architect na ruime ervaring te hebben opgedaan bij verschillende bureaus. Haar portfolio bestaat uit appartementengebouwen, rijwoningen en vrijstaande villa's. Haar werk wordt gekenmerkt door een sterke binnen-buiten relatie (zie o.a. de waterwoning). Kleurgebruik wordt bepaald door de gebruikte materialen, wat vaak resulteert in 'natuurlijke' kleuren.

Het ontwerp van een vrije kavelwoning op het Vee-markterrein in Utrecht is gebaseerd op het passief-huis principe van energiezuinig bouwen. Door de voorzieningen samen te brengen in één slank geconcentreerd blok aan één zijde van de kavel kan de verdere breedte van de woning vrij ingedeeld worden. Binnen dit blok is het mogelijk om iedere slaapkamer een eigen badkamer en suite te geven. Het ontwerp kan op een kleine kavel gerealiseerd worden (4,8 m breed) wat de kosten beperkt. De waterwoning is zo geïmplementeerd dat een zo groot mogelijke tuin op het zuidwesten ontstaat. Door de transparante gevel kan je genieten van het uitzicht over het meer.

Noor van de Loo Architect |
Johan de Meesterstraat 123, 3532 EJ Utrecht |
06 50543232 | www.noorvandeloo.nl



Vrije kavelwoning Veemarkt - Utrecht (i.s.m. M. van den Dungen)



Beeld: Noor van de Loo Architect

Waterwoning - Goese Schans, Goes (i.s.m. Bakers Architecten)



Abken Schrauwen Architecten

Bouwen met en voor mensen

Ideëen en dromen van opdrachtgevers vormen de basis van de ontwerpen van architect Corinne Schrauwen. Het zijn inspiratiebronnen om tot bijzondere architectonische oplossingen te komen.

Schrauwen heeft een heel eigen werkwijze ontwikkeld waarbij architect en opdrachtgever samenwerken om een gedeelde ambitie te bereiken: het realiseren van een droomhuis.

Schrauwen: 'Bij het werken met particulieren ben ik niet alleen verantwoordelijk voor het ontwerp. Ik begeleid en adviseer mijn opdrachtgever tijdens het hele traject van ontwikkeling, ontwerp en uitvoering. Opdrachtgevers moeten vele keuzes maken voordat een huis er staat. Ik probeer ze daarbij te helpen door mogelijkheden inzichtelijk te maken. Opdrachtgevers kiezen mij niet alleen om de stijl van mijn ontwerpen maar ook vanwege mijn complete aanpak en dienstverlening.'

Abken Schrauwen Architecten is een compact bureau. De twee architecten, John Buijs en Corinne Schrauwen, worden ondersteund door een ervaren team van technische medewerkers. Het handschrift is niet in een stijl of categorie te vangen. De gebouwen zijn herkenbaar aan hun heldere, stoere stijl, aan de hedendaagse architectuur die expressief van uitdrukking is. Ruimtelijkheid en materiaalgebruik zijn de ingrediënten om gebouwen vorm te geven. De wijze waarop verschillende ruimten met elkaar in relatie worden gebracht vormt het verhaal van het gebouw. Materiaal bepaalt de identiteit en het karakter van de architectuur.

Abken Schrauwen Architecten |
Floridalaan 6, 3404 WV IJsselstein |
030 6038584 | www.abkenschrauwen.nl



Woonhuis Nieuw Leyden - Leiden



A Casa Cor de Rosa, Nieuw Leyden - Leiden



Tha Aalbhean, Nieuw Leyden - Leiden



Waterrijk - Woerden



Nieuw Leyden - Leiden

Fotografie: Martijn Heil

KENK Architecten BV

Architectuur die zich onderscheidt door een opvallende vanzelfsprekendheid

Pim Köther en Ad Koedijk staan aan het roer van KENK Architecten. Samen met een team van ontwerpers en bouwkundigen heeft het bureau de afgelopen decennia een ruime ervaring opgedaan in een grote diversiteit aan projecten, in schaal variërend van stedenbouwkundige opgaven tot zelfstandige woningen en het minutieus uitwerken van een interieur. KENK Architecten maken gebouwen die zich onderscheiden door een opvallende vanzelfsprekendheid. 'Wij benaderen architectuur hierbij niet autonoom maar zoeken in elke opgave een innige verstandhouding met de context. Dezelfde openheid waarmee de context wordt benaderd, is terug te vinden in de wijze waarop wij de bewoners en de gebruikers de ruimte willen laten. Open, vrij in-deelbare plattegronden bieden de gelegenheid om het dagelijks leven bezit te laten nemen van het huis en zo een vanzelfsprekende omgeving te laten ontstaan, in en rondom de woning. Dit resulteert in heldere, kloeke gebouwen met een grote ruimtelijke kwaliteit, zorgvuldig gedetailleerd en gemaakt van duurzame, mooi verouderende materialen. Het ontwerp is hierbij niet afhankelijk van één maestro die het orkest dirigeert, maar meer van een goed op elkaar ingespeelde muziekbond waarbij juist het samenspelen extra kwaliteit genereert.'

Een mooi voorbeeld van zo'n samenwerking is de villa van familie De Waard-Mensink op IJburg. Een ruime lichte woning direct gelegen aan het water. Het bijzondere karakter van deze villa wordt mede gevormd door een transparante patio in het hart van de woning waaromheen de belangrijkste ruimtes zijn georiënteerd.

'In verband met de duurzaamheid gaan wij uit van het 'Active House'. Het idee hierbij is dat gezondheid en comfort niet ten koste hoeven te gaan van verstandig energiegebruik of een mooi ontwerp. Ons motto hierbij is "Duurzaamheid door Dierbaarheid".'

KENK Architecten BV |
KNSM-Laan 83, 1019 LB Amsterdam |
020 6386345 | www.kenkarchitecten.nl



Fotografie: KENK Architecten



Fotografie: Martijn Heijl



Fotografie: KENK Architecten



Fotografie: Martijn Heijl



Fotografie: KENK Architecten

Dana Ponec architecten

Samen op zoek naar het ideale model

Dana Ponec architecten is een jong bureau dat werkt met een hecht team van breed opgeleide professionals. De opdrachtenportefeuille bevat architectuur en stedenbouw.

Rode draad in het werk is de wens om een herkenbare, kwalitatief hoogwaardige leefomgeving te scheppen. Dana Ponec: 'Voor ons is het ontwerpen van woningen elke keer een nieuwe uitdagende opgave. Het programma van eisen, de toekomstige bewoners, oriëntatie op de zon en de mate van openbaarheid spelen een leidende rol. Woningbouw is nu eenmaal meer dan plattegrondontwikkeling. Een woonomgeving is het decor van het dagelijks leven, een woning is de drager van de identiteit van de bewoner. Het ontwerpproces betreft onderzoek. Dat betekent: praten en luisteren.'

We waken ervoor om met een vooropgezet eindbeeld van start te gaan. Onze schetsen zijn vaak een getekende weergave van de discussie die voortkomt uit de inbreng van verschillende partijen. Getekend wordt er met Autocad, al dan niet uitgebreid met Delta Pi en met BIM (door middel van 3D-modellen in Revit).

Tijdens het ontwerpproces blijft de schetsrol belangrijk. Je kunt gedachten nu eenmaal sneller en krachtiger uitbeelden met de hand. Het resultaat mag nooit uitmonden in een compromis. We willen een eindresultaat waarin alle participanten zich herkennen.'

Dana Ponec architecten kan zowel voor de smalle als de brede beurs het ontwerptraject en bouwvoorbereiding bemannen. Voor een individuele opdrachtgever of voor een samenwerkingsverband met uiteenlopende belangen.

Dana Ponec architecten |
Jan Evertsenstraat 755, 1061 XZ Amsterdam |
020 5854030 | www.danaponecarchitecten.nl



Dubbele villawoning, Beatrixhof - Bussum



Grachtenhuis Java-eiland - Oostelijk Havengebied, Amsterdam



Beneden-Bovenwoningen - Hardenberg



Woonboerderij



Grachtenhuis, Java-eiland - Amsterdam



Slot Haverleij - Den Bosch

Fotografie: Dana Scagliola

BogermanDill Architecten

Ruimte maken voor licht,
lucht en onderlinge
verbindingen

Thomas Dill en Ad Bogerman hebben in 2007 BogermanDill Architecten opgericht. De schaalniveaus van de verschillende projecten waaraan wordt gewerkt lopen uiteen van architectuur- tot interieurprojecten waardoor er binnen het bureau een brede en specialis- tische kennis aanwezig is. Het werk van BogermanDill is niet te categoriseren binnen een gangbare stijl: 'Net als in mode en vormgeving zijn exacte begrenzing tussen verschillende stijlen in de architectuur aan het vervagen. Wij leggen in onze architectuur de nadruk op stijlonderdelen die het minst door stijkenmerken te be- invloeden zijn, zoals ruimte, relaties en verbindingen.'

In alle projecten van BogermanDill Architecten staat de mens centraal: 'Direct contact met de opdrachtgever vinden wij dan ook belangrijk. Dat leidt tot op maat gesneden plannen en concepten. Wij zijn geïnteres- seerd in de vragen die spelen bij de opdrachtgever en zien het als onze taak om daar ruimtelijke oplos- singen voor te bieden. Er is behoefte aan comfort, behaaglijkheid, identiteit maar ook aan interactie. Onafhankelijk van het beschikbare budget kunnen we de essentie en de kwaliteit van het ontwerp op de juiste momenten vasthouden'.

In de getoonde projecten staan verschillende vor- men van ruimte centraal, typerend voor het werk van BogermanDill Architecten. Zo heeft de oude drukkerij (Huis Pinck-Heerkens) originele lage vloeren die zorgen voor sfeer en geborgenheid. De hoge ruimten zorgen voor licht, lucht en onderlinge verbindingen. In het nieuwbouwproject (Huis High-Five) geven de extra verdiepingshoogte in de keuken en de centrale zone met de trappen een groot gevoel van ruimte.

BogermanDill Architecten bv |
D. Curtiusstraat 7, 1051 JL Amsterdam |
020 6847777 | www.bogermantill.nl



Fotografie: Wil van Iersel

Huis Pinck-Heerkens woonkeuken - Amsterdam



Huis Pinck-Heerkens woonverdieping - Amsterdam



Huis High-Five woonkeuken - Almere



Huis High-Five doorsnede - Almere

op ten noort blijdenstein architecten en adviseurs

Bevlogen rationaliteit

Het Utrechtse architectenbureau is sinds 1919 actief in o.a. particuliere woningbouw. Lars Zwart: 'Onze ontwerphouding laat zich typeren als bevlogen vanuit een rationele grondhouding. Dat hangt samen met onze roots als architecten- ingenieursbureau. Aan vormgeving wordt evenveel waarde gehecht als aan techniek, bouwkostenmanagement en bouwbegeleiding.

Ons team bestaat naast bevlogen architecten (interieur en exterieur, tuin en landschap) uit technici die in teamverband aan verschillende projecten werken.

Uitgangspunt is altijd om de wensen van opdrachtgevers te vertalen in een architectonisch en bouwkundig kwaliteitsproduct. Onze ambitie is om de huidige en toekomstige leefstijl van de opdrachtgever te vertalen naar een realistisch ontwerp binnen het beschikbare budget. Wij brengen daarbij schijnbaar conflicterende uitgangspunten tot een samenhangend geheel.'

De architectuur van het bureau is niet in één stijl te vangen: soms klassiek, soms landelijk, soms strak en modern. Het ontwerp voor een villa in Park Noord Leidsche Rijn heeft een klassieke hoofdvorm en een moderne gevelopbouw. Een villa van nu die past in zijn omgeving. De villa's in Eindhoven zijn helemaal binnen de taal van de jaren dertig ontworpen. De charme van de bouwstijl van toen wordt gecombineerd met het comfort van nu.

Lars Zwart: 'Wij hebben er plezier in om samen met de toekomstige bewoners een woning te ontwerpen die helemaal bij hen past en die toekomstwaarde heeft voor veranderende woon- en leefwensen van de huidige of nieuwe bewoners.'

op ten noort blijdenstein architecten en adviseurs |
Lunettenbaan 51, 3524 GA Utrecht |
030 7509750 | www.onb.nl



Nieuw-Rhijneest - Oegstgeest



Berckelbosch - Eindhoven



Berckelbosch - Eindhoven



Particulier woonhuis - Leidsche Rijn, Utrecht



Waterrijk - Woerden

VVKH architecten

Elegant, helder, duurzaam

Drie noemers karakteriseren de projecten van de ontwerpende partners van VVKH architecten. Drie aspecten die uiteindelijk de schoonheid van een gebouw bepalen. Het gaat daarbij om de juiste verhoudingen, in een architectuur die duurzaam is en waarin de gebruiker centraal staat. Het werk is modern, vernieuwend en expressief te noemen, en verankerd in een Nederlandse traditie van materiaalgebruik en vormtaal. In de werkwijze staat de omgang met opdrachtgevers centraal. Ronald Knappers: 'Het ontwerpproces is een samenspel tussen beide partijen: een ontwerp gaat van grof naar fijn, dat kan alleen met inbreng van de toekomstige bewoner.'

VVKH architecten is een innovatief bureau dat al ruim vijftientig jaar grote en kleine bouwprojecten realiseert. Het opdrachtenpakket is uiterst veelzijdig en bestaat naast bijzondere woonhuizen o.a. uit bedrijfsgebouwen, zorgcentra, scholen, musea, interieurprojecten en stedenbouwkundige plannen.

De bureauorganisatie is opgebouwd rond gelijkwaardige pijlers: architectuur, bouwtechniek en financiën. De kennis en ervaring is in huis om opdrachtgevers vanaf de eerste schets tot en met de technische uitwerking en oplevering bij te staan. De ontwerpende partners onderscheiden zich van elkaar door hun ontwerpstyl. Het werk van Knappers wordt gekenmerkt door materialen en detaillering en een sterke aandacht voor de locatie en de gebruiker. Het werk van Gerrit-Jan van Rijswijk wordt gekenmerkt door een frisse heldere ontwerpstyl en aandacht voor de uitwerking. Gemeenschappelijk uitgangspunt is dat een ontwerp goed in zijn omgeving moet passen.

VVKH architecten bv |
Noordeinde 2e, 2311 CD Leiden |
071 5149957 | info@vvk.nl | www.vvk.nl



Hertzstraat - Nieuw Leyden, Leiden



Pasteurstraat - Nieuw Leyden, Leiden



Fotografie: Roos Aldershoff

Pasteurstraat - Nieuw Leyden, Leiden



het architectenforum

Een eigen wereld

Het architectenforum staat voor architectuur met een inspirerend karakter. Architectuur die uitnodigt tot kijken, voelen, dwalen en ontdekken. Architect Erik Knippers: 'Een goed gebouw is tegelijk poëtisch en nuchter. Wij zoeken naar praktische oplossingen die op meerdere niveaus werken. Oplossingen waarbij de vorm, de techniek en de organisatie van een woning in samenhang worden bedacht. Doel is een aangename omgeving voor het dagelijks gebruik, waarbij een woning door de afwisseling van lichtval, contrasten en doorzichten ook na lange tijd blijft boeien. Onze gebouwen zullen zich bij de eerste aanblik niet volledig blootgeven maar pas bij nadere beschouwing hun wereld ontvouwen.'

Het architectenforum wil ruimte bieden aan een dialoog over architectuur en wonen. Vandaar dat er wordt gesproken van een forum. Knippers: 'Samen met de opdrachtgever gaan we proberen, proeven en produceren. Aan de hand van beelden, ideeën en concepten zoeken we naar een vanzelfsprekend en passend ontwerp. Via het 3D-gebouwmodel kunnen we op ieder moment inzichtelijk maken wat het resultaat is. Dat betreft de beleving, maar ook de kosten en het energieverbruik. Als we daarin de juiste balans weten te vinden treffen we het karakter dat past bij de opgave.'

Binnen het project Lookwartier zijn samen met de opdrachtgevers een aantal woningen op maat ontworpen. Om een samenhangend straatbeeld te garanderen waren de gevels vooraf bepaald. Knippers: 'We kozen voor een pakhuisachtige gevel waarachter we woningen konden ontwikkelen met vooral veel ruimte. De hoge begane grond maakt de woningen erg geschikt voor een combinatie van wonen en werken.'

het architectenforum |

Keizersgracht 451-1, 1017 DK Amsterdam |
020 5550111 | www.architectenforum.nl



Woning Wijkweg - Langbroek



Het Lookwartier - Doetinchem



Fotografie: het architectenforum

Fluitman architecten

Kleur, licht en ruimte

'In je huis wil je thuiskomen, het omarmt je en warmt je.' Age Fluitman weet wat het belang is van goed wonen: hij ontwierp en bouwde zijn eigen huis en werd zo gedwongen om naast een gedegen en gedurfd ontwerp de leefbaarheid van zijn woning te optimaliseren. Fluitman: 'Mijn huis is geen museum. Er moet in geleefd worden, het moet prettig aanvoelen, uitnodigen en licht zijn.'

Fluitman architecten is opgericht in 2007 met het doel om op een frisse en vernieuwende manier openbare ruimte en gebouwde omgeving te verbeteren en richt zich daarbij specifiek op (collectief) particulier opdrachtgeverschap (CPO). Daarnaast is Fluitman (master degree in architecture, TU Delft, ETSA Barcelona) in samenwerking met het Spaanse bureau De Solà-Morales, verantwoordelijk voor het ontwerp en de uitvoering van de nieuwe boulevard van Scheveningen.

Het Rotterdamse bureau gaat op een professionele en no-nonsense manier de relatie aan met de opdrachtgever en begeleidt het gehele ontwerpproces, tot en met de financiële controle en het uitwerken van details. Dertien in een dozijn, daar doet het bureau niet aan. Age Fluitman: 'Intensief overleg met de opdrachtgever resulteert in een uniek ontwerp waarin diens wensen en ideeën op passende wijze worden meegenomen. Een huis moet passen als een tweede natuur en thuis-komen en wonen moeten keer op keer genieten zijn.'

Karakteristiek voor het werk van Fluitman architecten zijn woningen waarin op een verfijnde manier met licht en ruimte is omgegaan. Fluitman: 'Ik hou ervan om ruimtes te verbinden, in elkaar te laten overvloeien en toch hun eigen ruimtelijkheid te laten behouden. Het spel met natuurlijk licht is daarbij essentieel.'

Fluitman architecten |

C.P.Tielestraat 57-J, 3023 TC Rotterdam |

06 47802829 | www.fluitmanarchitecten.nl



Huis WAT - Rotterdam



Huis Z - Rotterdam



Huis Z - Rotterdam



Huis WAT - Rotterdam



Huis WAT - Rotterdam

Arc2 architecten

Natuur als inspiratie

Arc2 architecten is een innovatief bureau dat originele huizen voor particulieren ontwerpt. In de visie van architect Gert-Jan de Jong is architectuur een combinatie van drie belangrijke ingrediënten: ruimte, constructie en context. De Jong: 'Ik creëer graag inspirerende ruimtes waar mensen zich comfortabel voelen en uitgenodigd worden om te genieten van het mooie uitzicht op tuin of landschap. De wensen en dromen van opdrachtgevers vormen het startpunt van het ontwerp-proces. Ik vind het boeiend om de motieven van de opdrachtgever te combineren met onze ideeën over het ontwerp en maak gebruik van de mogelijkheden die een locatie te bieden heeft. Vervolgens is het de uitdaging om de creatieve ontwerpen op een pragmatische wijze te vertalen in functionele en degelijke constructies die betaalbaar zijn te realiseren.'

De architecten van Arc2 laten zich bij hun ontwerpen inspireren door de natuur met organische en ronde vormen of verrassende hoeken en openingen. Ze worden gebouwd volgens natuurlijke principes met milieuvriendelijke en duurzame materialen. De Jong: 'Voorbeelden voor ontwerpen put ik graag uit flora en fauna: daar zie je hoe organische vormen met beperkte middelen een optimaal resultaat bereiken. Een boom groeit met een minimum aan materiaal naar de hemel en de blaadjes richten zich naar de zon om zoveel mogelijk licht op te vangen. Een schelpdier heeft een beschermend huis dat in soepele curves met hem meegroeit.'

De getoonde voorbeelden zijn illustratief: Villa voor Trompsettist is een villa met een prachtige hoge woonruimte en een muzikale gevel, ontworpen voor een trompsettist. TerpDomes is een groep woningen die geheel zelfvoorzienend zijn, opgenomen in een terp midden in een natuurgebied in Dronten. Casa Mirador is een huis met bed & breakfast en uitzicht op het Markermeer voor een natuurliefhebbend echtpaar.

Arc2 architecten bv bna |
Buster Keatonstraat 65, 1325 CK Almere-Stad |
036 5217770 | www.Arc2.nl, www.OrigineleHuizen.nl



Casa Mirador - Almere



TerpDomes - Dronten



Villa voor Trompsettist - Almere



Fotografie en beeld: Arc2 architecten en Monavid

Architectenbureau Alberts & Van Huut BV

Organische architectuur die aansluit bij de natuur en de dynamiek van de mens

Architectenbureau Alberts & Van Huut heeft in zijn vijftigjarige bestaan vele nationale en internationale prijzen en awards in de wacht gesleept. Het meest trots zijn de architecten op de in 2007 behaalde eerste en derde prijs in de verkiezing van 'Mooiste gebouw aller tijden van Nederland' die door de lezers van Dagblad *Trouw* zijn toegekend voor respectievelijk het hoofdkantoor van De Gasunie (Groningen) en het hoofdkantoor van de ING Bank (Amsterdam Z.O.).

Max van Huut: 'In onze architectuur vormt de mens het uitgangspunt en dat wordt door deze prijzen nog eens onderstreept.' Het bureau mag voor het grote publiek vooral bekend zijn van de bovenstaande prijswinnende ontwerpen, de architecten houden zich ook intensief bezig met particuliere woningbouw. De ontwerpstyl kan het best omschreven worden als organische architectuur. Architecten die zich met deze stroming bezighouden hebben allemaal een uniek handschrift. Overeenkomst is een bouwstijl die geen contrast opzoekt met de natuurlijke omgeving maar juist een vloeiende overgang daarmee nastreeft. Bekende organische architectuur is o.a. gerealiseerd door Antoni Gaudí, Frank Lloyd Wright en Santiago Calatrava Valls.

Max van Huut: 'Onze architectuur wordt ook vaak gezien als een voortzetting van de Amsterdamse School, met haar prachtige baksteenarchitectuur. Wij zien dat als een compliment.' De ontwerpen van Alberts & Van Huut onderscheiden zich door de extra aandacht die wordt besteed aan lange levensduur, onderhoudsarme materialen en flexibiliteit. Van Huut: 'Ultieme duurzaamheid schep je niet alleen door het gebruik van duurzame materialen, maar ook door een gebouw te ontwerpen en te bouwen waar mensen van houden en daarom goed voor zorgen.'

Architectenbureau Alberts & Van Huut BV |
Keizersgracht 169, 1016 DP Amsterdam |
020 6220082 | www.albertsenvanhuut.nl



Woonhuis - Flevoland



Woonhuis - Flevoland



Woonhuis - Kraggenburg



Woonhuis - Akkrum



Woonhuis - Heemskerk

Emma Create

Energiezuinige gebouwen die met zorg én plezier zijn ontworpen

De architecten van Emma Create houden van bevolgen opdrachtgevers die specifieke wensen gerealiseerd willen zien. Oprichters Marten de Jong en Jurg Hertog realiseren met hun team expressieve, betekenisvolle gebouwen die met zorg zijn ontworpen en die met zorg in hun omgeving zijn ingepast. Het zijn gebouwen die mooi zijn en mooi oud kunnen worden en waarin gebruikers een gelukkig en gezond leven kunnen leiden. Een houding die precisie bij het ontwerpen én bij de uitwerking vereist. Jurg Hertog: 'Wij werken in een BIM-informatiemodel. Dat verschaft optimale controle en we kunnen opdrachtgevers volledig inzicht geven in het ontwerpproces. Daarnaast nemen we opdrachtgevers alle zorgen uit handen. We begeleiden externe adviseurs, overtuigen gemeenten en verzorgen de selectie van de aannemer en controleren zijn werk tijdens de bouw.' Marten de Jong: 'Historici moeten ooit maar vaststellen onder welke stijl ons werk valt te rubriceren. Voor nu realiseren wij gebouwen met een hoge kwaliteit waar de opdrachtgever trots op kan zijn.' Het plezier waarmee dat gebeurt, straalt van de projecten af. Tegelijkertijd voldoen de gebouwen aan de hoogste duurzaamheidsambities.

Jurg Hertog: 'In de overtuiging dat het een prettig gebouw oplevert en dat de investeringen zich zo terugverdienen streven we ernaar om energiezuinige gebouwen te realiseren. In Duinrestaurant Aan Zee bijvoorbeeld leveren PV-cellen en windmolens stroom. Zonneboilers en een warmtepomp leveren warm water en een helofytenveld filtert het afvalwater. Er wordt gekookt op een houtgestookte kachel. In Villa Veluwezoom werken wij met een nieuw gevelsysteem: mantelstenen van met cement versterkte houtvezels geven een warmte weerstandcoëfficiënt (Rc) van 6.5. Particulieren worden door ons met plezier ontvangen om vrijblijvend, met de schetsrol op tafel, over woondromen te praten.'

Emma Create | Parooitoren 6e etage,
Wibautstraat 129, 1091 GL Amsterdam |
020 4233211 | www.emma-architecten.nl



Rabobank - Utrecht



Fotografie: Tobias Reymond



Duinrestaurant Aan Zee - Oostvoorne



Villa - Veluwezoom

Fotografie en beeld: Emma

FARO Architecten

De 'FARO-kwinkslag' zorgt voor zelfrelativering

FARO heeft sinds 1991 een landelijke reputatie opgebouwd in de woningbouw. Tussen het geweld van groots opgezette plannen worden individuele opgaven gekoesterd. 'Dan kunnen we echt maatwerk leveren. De mens staat bij ons centraal. Als je niet voor mensen bouwt, voor wie dan wel?'

Door het alledaagse mooier te maken dragen wij bij aan het geluk van mensen. We bouwen in de context van de omgeving en in samenhang met de maatschappij die ons omringt. We bouwen met stadsbewoners, voor kinderen, in dorpen, langs het water of in het bos. Gelukkig gebeurt dat steeds vaker in samenwerking met de opdrachtgever. Kernbegrippen daarbij zijn: "samenwerking" en "waar voor je geld"!

We zoeken in de brede zin van het woord naar wegen om ons werk duurzamer te maken. Zuiniger, flexibeler, beter, sterker, schoner én mooier. Eén recept voor schoonheid is moeilijk te geven. Voor ons ontstaat schoonheid uit een manier van werken en uit pure smaak. Een woning van FARO heeft een duidelijk en mooi karakter. Niet eendimensionaal maar dubbel of soms trippel leesbaar. Geen mengeling van smaken die op zichzelf ook lekker kunnen zijn maar een duidelijke receptuur: ontwerpen is kiezen! Daarbij zijn we niet streng in de leer: de FARO-kwinkslag zorgt voor de nodige zelfrelativering.

In al onze nieuwbouwoopgaven is energie een belangrijk aspect, waarbij we op vrij eenvoudige wijze goede resultaten boeken.'

FARO Architecten |
Lisserweg 487d, 2165 AS Lisserbroek
IJsselkade 28, 2701 HD Zutphen |
0252 414777 | www.faro.nl



Fotografie: Hans Peter Föllmi

Kerkje Mennorode - Elspeet



Fotografie: FARO Architecten

Zebrahuis - Nieuw Leyden, Leiden



Fotografie: Martijn Heil

Energie neutraal huis Steigereiland 2.0 - Amsterdam



Fotografie: John van Dijk



Bolle gevel particulier huis - Maarssen

Soeters Van Eldonk architecten

Hoe maak je huizen waar
mensen gelukkig in wonen?

Dialog met mensen en plekken, de titel van het boek waarin de projecten tussen 1995 en 2009 van het bureau op een rij worden gezet, is de meest compacte formulering van de filosofie en de werkwijze van Soeters Van Eldonk architecten.

Sjoerd Soeters: 'De "plek", of het nu een stedelijke of een landschappelijke is, vormt het eerste uitgangspunt voor het nadenken over het huis. Als de plek kwaliteit heeft, hoe kunnen we die dan behouden terwijl we er wel in bouwen. Elke plek, hoe goed of matig ook, moet daarom zorgvuldig bestudeerd worden tot ze begrepen is, en de essentie ervan een plaats kan krijgen in een begin van een ontwerp. Hetzelfde geldt voor "de mens", in dit geval de opdrachtgever. Voordat een opdrachtgever een architect benadert, heeft hij vaak al veel nagedacht over het soort huis waarvan hij droomt. De opdrachtgever heeft een programma en veelal ook een beeld. In onze opvatting is het de rol van de architect om die droom naar de oppervlakte te brengen en ze op te tekenen. In dialoog met de opdrachtgever worden de mogelijkheden die de situatie biedt gecombineerd met de dromen over programma en beeld, en ontstaat er, schets over schets over schets leggend, een steeds duidelijker beeld van wat uiteindelijk gemaakt gaat worden. De opdrachtgever weet wat hij zoekt en de architect helpt hem dat te vinden.'

Door deze interactieve werkwijze is Soeters Van Eldonk als architect niet dominant aanwezig met 'zijn signatuur' in de verschillende huizen. Jos van Eldonk: 'Alle huizen zijn verschillend, omdat nu eenmaal geen twee plekken hetzelfde zijn maar ook en vooral omdat het huizen zijn van de mensen die elk op hun eigen manier er heel gelukkig in wonen.'

Soeters Van Eldonk architecten |
Kerkstraat 204, 1017 GV Amsterdam |
020 6242939 | www.soetersvaneldonk.nl



Huis 3 - Bergen (artist impression)



Huis 1 - Bergen



Huis 1 - Bergen



Huis 2 - Bergen



Huis 2 - Bergen

Fotografie: Daria Scagliola en Sijm Brakkee



Villa - Vijfhuizen



Villa Prinsenland - Rotterdam



Villa Prinsenland - Rotterdam

Fillié Verhoeven Architecten

Verrassend, innemend en
oorspronkelijk werk

Schijnbaar moeiteloos vertalen Dennis Fillié en François Verhoeven modern in tijdloos en innemend, klassiek in stoer en oorspronkelijk. De ontwerpers vertellen bevolgen over de rijke textuur van hout en natuursteen, de bakstenen van Petersen of de schilderachtige tuinen van Piet Oudorf. De kunstzinnige ontwerpen van Fillié Verhoeven weerspiegelen hun inzet en inspiratie maar bovenal ook het vertrouwen van hun opdrachtgevers.

Fillié Verhoeven ontwerpen direct in de driedimensionale digitale ruimte. Opdrachtgevers zien aan de hand van inzichtelijke ruimtelijke beelden welk gevoel en kwaliteit de ontwerpen meekrijgen en kunnen daarover meebeslissen ruim voordat alles definitief is. Ieder ontwerp is anders door de wensen van de opdrachtgever, de kenmerken van de omgeving en de plaatselijke regelgeving. Fillié Verhoeven slagen erin om deze soms tegengestelde aspecten ongedwongen met elkaar te verenigen tot een uniek geheel. Dat levert verrassend breed en oorspronkelijk werk op. Daarbij zijn het de fijnzinnige details en materiaalgebruik die overtuigen door eenvoud en aandacht voor duurzaamheid.

Particuliere opdrachtgevers weten vaak goed wat ze willen maar het ontbreekt aan tijd of ervaring met bouwen en alles wat erbij komt kijken om maximaal te profiteren van het budget en de locatie. Zij krijgen daarom van ontwerp tot oplevering van het huis intensief en begripvol begeleiding van Fillié Verhoeven, een geprezen bureau met meer dan twintig jaar ervaring en lid van de exclusieve stichting PassiefBouwen.nl.

Fillié Verhoeven Architecten |
Stille Veerkade 35, 2512 BE Den Haag |
070 3954218 | www.fillieverhoeven.nl



Studie Passiefhuis

Fotografie: François Verhoeven

S P A T I A architecten

Ruimte is oneindig

'Ruimte is oneindig, en dat zijn uw mogelijkheden ook. Daar binnen zoeken we met u naar een huis dat zit als gegoten. We formuleren wensen, praten, tekenen en rekenen. Onze architecten gaan dat avontuur graag met u aan.' Gurbe van Belle: 'Wonen begint binnen. Waar trek je je terug, waar speel je met je kinderen? Daarna komt de buitenruimte aan bod: waar zit je 's middags in de zon? Hoe geef je een tuinfeest? Een huis is ook een baken: je keert er terug na een hectische dag. Houdt een ophaalbrug de rest van de wereld buiten of staat de poort altijd open voor aanwaaiend bezoek? Bij ieder aspect zoeken we naar de beste oplossing en wordt er een helder plan gemaakt.'

S P A T I A ontwerpt in een krachtige, ingetogen stijl. De ene keer strak en minimalistisch, een volgend project klassiek. Of juist tijdloos in een stoer, ambachtelijk soort vormgeving. Van Belle: 'Planning, budget en regelgeving geven kaders aan. Waar het om gaat is dat de opdrachtgever zich maximaal herkent in het ontwerp. Dan pas zijn we tevreden. Passief Bouwen heeft ons hart gestolen: maximaal isoleren, minimaal installeren. Een heerlijk binnenklimaat met een lage energierekening is het resultaat (het bureau is Certified European Passive House Designer). S P A T I A architecten heeft met een team ervaren architecten, projectleiders, interieur- en tuinontwerpers alles in huis om een project van eerste idee tot en met oplevering optimaal uit te lijnen. U droomt uw huis, wij maken uw verwachtingen waar.'

S P A T I A architecten |
Van Kinschotstraat 69, 2614 XK Delft |
015 2624097 | www.spatia.nl



Villa Gers – Saint Arailles



5 appartements – Gouda



Stadsvilla



2 Villa's Platteweg - Reewijk

Fotografie: S P A T I A



Houtskeletbouw (HSB)-woning met metselwerk - Noordwijk



Moderne energiezuinige HSB-villa - Poppel, België



Houtstapelbouwwoning - Didam

Narrativa ArchitecteN BNA

Warme materialen, optimaal gebruik van zonlicht en een behaaglijk binnenklimaat

Narrativa ArchitecteN is gespecialiseerd in houtbouw-systemen en maakt gebruik van de nieuwste ontwikkelingen op het gebied van duurzaamheid. Architect Shai van Vlijmen: 'Wij verdiepen ons in de kleinste details van verschillende houttoepassingen, gezonde isolatiematerialen en ecologische principes. Uitgangspunt is altijd hout, maar een bakstenen gevel is geen hindernis om een gezond en ecologisch huis te bouwen.'

De opdrachtgever bepaalt bij Narrativa ArchitecteN de architectuurstijl. Modern of klassiek, strak of vloeiend? Van Vlijmen en zijn team beheersen verschillende stijlen en ontwerpen woningen waarin je fijn kunt leven, kinderen kunnen opgroeien en waarin je oud kunt worden.

De ontwerpen stralen rust en warmte uit, creëren een uitstekend leefklimaat en zijn goed voor het milieu. Van Vlijmen: 'Basingrediënten bij onze architectuur zijn warme materialen, optimaal gebruik van zonlicht en een behaaglijk binnenklimaat. Er zijn verschillende bedrijven die standaardhuizen aanbieden maar veel opdrachtgevers zien de meerwaarde van samenwerking met Narrativa ArchitecteN. Niet alleen omdat er dan maatwerk mogelijk is, maar ook omdat wij als architecten de belangen van onze opdrachtgevers in het oog houden. Het hele traject van schets tot uitwerking is bij ons altijd in handen van dezelfde architect, zodat individuele wensen optimaal vorm kunnen krijgen. Wij ondersteunen en adviseren tijdens het hele proces en dragen zorg voor de hoogste kwaliteit. Opdrachtgevers halen daardoor meer waarde uit hun investering.'

Geïnteresseerd? Bel voor een vrijblijvend oriëntatiegesprek (ook buiten kantooruren) of maak een afspraak om een gerealiseerde woning te bezoeken en te spreken met voormalige opdrachtgevers.

Narrativa ArchitecteN BNA |
Zwarte Woud 238, 3524 SL Utrecht |
030 7521788 | www.narrativa.nl



Houtskeletbouw (ecologische) woning met metselwerk - Vierpolders

woltjer berkhout architecten

Hedendaagse architectuur waarvan je gaat houden

Jaco Woltjer en Tom Berkhout studeerden samen aan de TU Delft. Na het winnen van de Archiprix (het beste afstudeerplan van Nederland) startte Jaco in 2001 zijn eigen bureau. Tom versterkte het team in 2008. Jaco Woltjer: 'Wij geloven dat ons vak draait om het maken van goede plekken. Dit zijn plekken waar je je thuis voelt en waarvan je gaat houden.' Tom Berkhout: 'We streven naar een architectuur die vanzelfsprekend en hedendaags is. We hebben géén vooropgezette mening over stijl, maar maken ontwerpen die op de locatie passen en bij de opdrachtgever horen. De één voelt zich immers prettig in een lichte en moderne woning, de ander juist in een huis waarin geborgenheid en traditie benadrukt worden. Wij gaan de dialoog aan met onze opdrachtgevers. In een aantal rondes worden aan de hand van schetsontwerpen, maquettes en afbeeldingen de wensen van de opdrachtgever stap voor stap vertaald in een ontwerp.'

Naast het Kunstfort in Vijfhuizen hebben de architecten een reeks van achttien woningen voor particulieren ontworpen. De woningen hebben een skelet van houten balken en kolommen, waarbinnen een grote vrijheid bestaat om de woning in te delen. Met elke bewoner is een reeks gesprekken gevoerd waarna de woning op maat is gebouwd. De ene opdrachtgever koos voor een dubbelhoge ruimte, een ander voor een atelier onder het schuine dak. De woningen staan op een collectief grasveld. De buitenruimten bestaan uit houten veranda's en terrassen. De woningen zijn uit onbehandeld hout opgetrokken dat langzaam grijs is geworden. Dankzij dit patina staan de huizen op een vanzelfsprekende en ontspannen manier op hun plek. In 2011 won dit project de Architectuurprijs Haarlemmeer, nadat de bewoners het hadden genomineerd als hun favoriete plek binnen de gemeente.

woltjer berkhout architecten |
Kinderhuissingel 1F, 2013 AS Haarlem |
023 7513553 | www.woltjerberkhout.nl



Villa in Escala – Costa Brava, Spanje

Fotografie: woltjer berkhout architecten



Interieur woonhuis – Amsterdam

Fotografie: Peter Cuypers



Ontwerp particuliere woning – Veemarkt Utrecht



Atelierwoningen bij het Kunstfort – Vijfhuizen

Fotografie: Peter Cuypers



Atelierwoningen bij het Kunstfort – Vijfhuizen

Fotografie: Karin Dekkers
Met dank aan Podium voor Architectuur Haarlemmeer

vanSteen architect

Duurzaam ontwerp,
zorgvuldige situering en
ambachtelijke architectuur

Passie, plezier en professionaliteit zijn de drijfveren van Carlo van Steen. 'Het is mijn ambitie om het ambacht van architect in de breedste zin van het woord toe te passen. Van de eerste onderzoekende schets tot en met het laatste technische detail.

Het gebruik en de beleving van de ruimte spelen een centrale rol. Slimme concepten in combinatie met economisch gebruik van materialen zorgen voor een duurzaam en dierbaar ontwerp. Het ontwerpproces verloopt bij mij in dialoog met de opdrachtgever, waarbij verantwoordelijk wordt omgegaan met de gestelde financiële kaders.

Het zorgvuldig inpassen op de locatie is een belangrijk uitgangspunt voor mij. De twee hier afgebeelde projecten zijn hiervoor illustratief: het Boshuis heeft aan drie zijden dichte bosschages die zorgen voor de nodige privacy. Het huis heeft aan deze zijden grote glaspuien en de structuur van de boomstammen zet zich door in de houten gevelkolommen van het huis. Het is hier letterlijk wonen tussen de bomen.

Het Drijf-In huis heeft twee zijden: een straatzijde en een waterzijde. De twee gevels 'programmeren' deze specifieke zijden: de straatgevel bevat een inpandige garage en de watergevel heeft een inpandig boothuis. Hier drijf je letterlijk je huis in en uit. Dit huis kan behalve in hout ook uitgevoerd worden in metselwerk, al of niet in combinatie met hout of staal.'

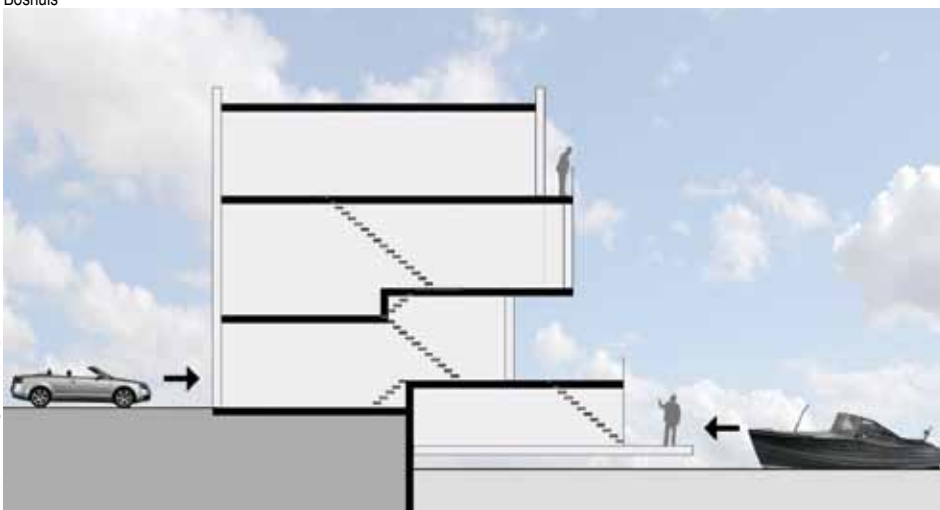
vanSteen architect |

Silodam 320, 1013 AW Amsterdam | 06 12710800 |

info@vansteenarchitect.nl | www.vansteenarchitect.nl



Boshuis



Beeld: vanSteen architect

Drijf-In huis



laura alvarez architecture

Op zoek naar de essentie

laura alvarez architecture is een jong, ambitieus, internationaal opererend bureau. Na uitgebreide werkervaring te hebben opgedaan bij gerenommeerde architectenbureaus waaronder Mecanoo, SeARCH, Benthem Crouwel en Carlos Ferrater startte Laura Álvarez in 2008 haar eigen bureau. Haar werk is inmiddels veelvuldig erkend. Haar ontwerp van vierentwintig grondgebonden woningen in Groningen (woningen die rechtstreeks toegankelijk zijn op het straatniveau en waarvan één van de bouwlagen aansluit op het maaiveld) sleepte de eerste prijs in de wacht, ze won eerste prijzen in de European 40 under 40 Award 2010 (beste veertig ontwerpers uit Europa) en voor haar ontwerp van de nieuwe faculteit Bouwkunde in Delft.

De architectuur van Álvarez is terughoudend van aard. Álvarez: 'Eenvoud en duurzaamheid zijn begrippen die mijn werk definiëren. Ik streeft naar hoge kwaliteit in het hele ontwerp- en bouwproces en naar een maximalisatie van de essentie en het minimaliseren van overbodigheid. Daarnaast speel ik in alle projecten met verlichting. Licht heeft een enorme invloed op ruimtelijkheid.' Haar relatie met opdrachtgevers is gebaseerd op een open communicatie. Álvarez: 'Ik wil ontdekken hoe een gedroomd huis er voor mijn opdrachtgever uitziet. Op basis van informatie die ik daarover krijg wordt - met de locatie als uitgangspunt - begonnen met het ontwerpproces. Ik maak daarbij gebruik van schetsen, maquettes, 3D-visualisaties en soms ook van video's. Ik geloof in een "all in" service. Een goed idee met slechte detaillering verlies namelijk de helft van zijn waarde. Interieur, meubilair en verlichting worden dan ook het liefst door mij mee-ontworpen.'

laura alvarez architecture |
Tweede Atjehstraat 24 hs, 1094 LG Amsterdam |
020 7583070 | www.lauraalvarez.eu



Grondgebonden woningen - Wittstock, Duitsland



House A - Amsterdam



Fotografie: Ewout Hulbers

House A - Amsterdam



House Singel - Amsterdam



Fotografie: Ewout Hulbers



Fotografie: Chidi Onwuka

Alexandra Dietzsch Architectuur

Natuurlijke architectuur in symbiose met de omgeving

'Zelf een huis laten bouwen heeft grote impact. Of het nu gaat om het functionele aspect of de esthetische, technische of de financiële kant van het bouwproces: het vertrouwen van de opdrachtgever verdient de beste zorg en het respect van de architect. Maar het plezier dat je kunt beleven in het samen ontdekken van de mogelijkheden vind ik minstens zo belangrijk.'

Architect Alexandra Dietzsch wil opdrachtgevers graag de weg wijzen in richtingen die anders wellicht over het hoofd zouden worden gezien. Dietzsch: 'Ik wil de wensen en de leefwijze van mijn opdrachtgever leren kennen en vertalen in een ontwerp. Dan wordt een woonhuis een uniek gebouw. Tegelijkertijd verdiep ik me in de locatie. Gebouw en omgeving moeten een symbiose aangaan.'

Het werk van Dietzsch valt niet te categoriseren binnen een gangbare stijl. Dietzsch: 'Ik maak me sterk voor een natuurlijke manier van wonen en werk niet vanuit een vast architectuurbeeld. Vanuit mijn betrokkenheid bij onze leefomgeving en het grote belang dat ik hecht aan een gezond woonklimaat ontwerp ik met veel zorg voor daglicht, materiaalkeuze, energiezuinigheid en ecologie. In elk project wordt onderzocht wat wenselijke, zinvolle en betaalbare middelen zijn om een ecologisch minder belastend gebouw te realiseren. Liefst maak ik gebruik van natuurlijke materialen zoals hout, sedumdaken en baksteen. Traditionele vormen en materialen worden eigentijds toegepast. Dat levert extra woonkwaliteit en belevingswaarde op. Zo is bijvoorbeeld een afwerking van de binnenwanden met leemstuc niet alleen ecologisch gezien ideaal, het geeft ruimten ook een rijke uitstraling en zorgt voor een zeer aangenaam en gezond binnenklimaat.'

Alexandra Dietzsch Architectuur |
Zuiderlingedijk 77, 4211 BA Spijk |
0183 563515 | www.alexandradietzscharchitectuur.nl



Fotografie: Alexandra Dietzsch

Woonhuis aan de dijk - Spijk



Interieur woonhuis aan de dijk - Spijk



Warmtewanden met leemstuc



Fotografie: Lisette van de Parovoid

Materiaalmix: modern en natuurlijk



De puien kunnen in de wand schuiven



Fotografie: Alexandra Dietzsch

Meergeneratiehuis Domotica - Culemborg



Shelter aan de Linge - Gellikum

JES architectuur & FM Bouw

Unieke architectuur voor elk budget

Hebt u een optie op een vrije kavel of bent u al eigenaar? Dan wilt u waarschijnlijk geen standaard cataloguswoning maar een droomhuis dat is ontworpen volgens uw eigen wensen en mogelijkheden. Dankzij de samenwerking die JES architectuur en FM Bouw zijn aangegaan is het mogelijk om een unieke woning te realiseren voor een bedrag dat 15 à 20 procent lager is dan de gemiddelde marktprijs. Is het gemiddelde bouwtarief € 1200,- per vierkante meter (incl. btw), de combinatie JES architectuur en FM Bouw ontwerpt en bouwt al vanaf € 850,- per vierkante meter (incl. btw). Hierdoor kunnen opdrachtgevers met een groot én met een bescheiden budget hun droomhuis realiseren.

De architecten van JES architectuur staan bekend om de adequate manier waarop ze wensen en ideeën van opdrachtgevers vertalen in een uniek ontwerp. Niet het ego van de architect, maar de persoonlijke wensen, smaak en stijl van de opdrachtgever staan daarbij voorop. Johan van der Woude (JES architectuur): 'Een ander interessant kenmerk van onze werkwijze is de maximale prijs/kwaliteitsverhouding die wij kunnen bieden. FM Bouw is één van de weinige bouwbedrijven in Nederland die werken met de moderne "staalframemethode". Deze methode wordt gekenmerkt door de duurzame, hoogwaardige en energiezuinige manier van bouwen.'

JES architectuur en FM Bouw slaan met het concept 'betaalbare architectuur' de handen ineen om samen met de opdrachtgever het huis van hun dromen te bouwen, waarbij budget overblijft voor de inrichting.

JES architectuur |

Edisonweg 18, 3404 LC IJsselstein |
030 6365369 | www.jesarchitectuur.nl

FM Bouw |

Energieweg 14a, 3751 LT Bunschoten - Spakenburg |
033 2996474 | www.fmbouw.nl



Woning voorzijde - Twente



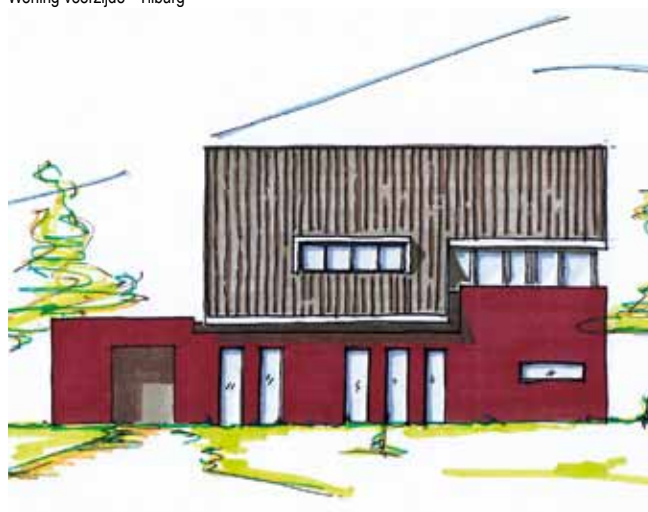
Woning achterzijde - Twente



Woning voorzijde - Tilburg



Woning - Leidsche Rijn, Utrecht



Woning - Werkhoven, Bunnik

Fotografie en beeld - JES architectuur & FM Bouw

Aad Trompert / Iris Maas architectuur | stedenbouw

Licht en lucht als belangrijke ontwerpmiddelen

Architecten en stedenbouwkundigen Aad Trompert en Iris Maas werken in samenwerkingsverband primair voor particuliere opdrachtgevers. Hun werk wordt gekenmerkt door het gebruik van eerlijke materialen (riet, hout, baksteen en beton) en een klare lijnvoering. Licht en lucht zijn belangrijke ontwerpmiddelen. Uitgangspunt bij het ontwerpen zijn de woonwensen die door een opdrachtgever naar voren worden gebracht.

Aad: 'In onze filosofie moeten architecten hun koffertje met ideeën thuis laten en luisteren ze eerst naar de opdrachtgever. We denken mee en vertalen woonwensen en dagen uit om tot bijzondere oplossingen te komen. Daarbij zoeken we met heldere ontwerpen in een prettige no-nonsense samenwerking binnen elk budget de grenzen op.'

Een huis dat specifiek voor een opdrachtgever is ontworpen hoort de sfeer te ademen die bij de opdrachtgever past. Dat geeft een huis karakter. De getoonde ontwerpen zijn op die wijze tot stand gekomen.'

Iris: 'Wij willen graag alle mogelijkheden aangrijpen om met veel variatie en individuele vrijheid te ontwerpen. Wij dagen opdrachtgevers dan ook uit om met voorstellen te komen die heel individueel uitgewerkt kunnen worden in een duurzaam, leefbaar huis waar de toekomstige eigenaar trots op kan zijn.'

Aad Trompert |

Westsingel 11b, 3811 BA Amersfoort |
06 53176390 | www.aadtrompert.nl

Iris Maas architectuur | stedenbouw |

Bergmannstraat 70, 5615 KG Eindhoven |
06 38030013 | www.irismaas.nl



Iris Maas, Meerhoven - Eindhoven



Iris Maas, Meerhoven - Eindhoven



Iris Maas, Meerhoven - Eindhoven



Aad Trompert, Villa - Bennekom



Aad Trompert, Landgoed Rootselaar - Lunteren



Aad Trompert, Villa - Bennekom

Schippers Architecten BNA

Stijlvolle ontwerpen in
dienst van de gebruiker

Uw huis wordt pas uw thuis als het de ruimte biedt om onbelemmerd in te leven. De architect dient als het ware in de huid van de gebruiker te kruipen wanneer hij zijn eerste gedachten aan het papier toevertrouwt.

Het ontwerpen beschouwen wij als een interactief proces. Na uitvoerige gesprekken met u, wordt op basis van het advies van de architect een haalbaar plan ontwikkeld. Gedurende het proces worden de uitgangspunten en wensen geregeld bijgesteld. Uw belang staat hierbij voorop. Niet alleen voor wat betreft functionaliteit, maar ook met betrekking tot duurzaamheid en financiële haalbaarheid.

Vanuit onze jarenlange ervaring zijn wij gewend te ontwerpen binnen vooraf vastgestelde budgetten. Onze rationele en pragmatische aanpak staat hierbij garant voor een haalbaar project. Een woning is een investering voor tientallen jaren. Veel aandacht wordt besteed aan duurzame detaillering en materiaalgebruik. Minimaal onderhoud en bewezen kwaliteiten garanderen een waardevastheid en uitstraling tot in lengte van dagen.

Wij streven naar een consistent geheel. Daarom werken we veelal met kleuren en materialen die in de omgeving terug te vinden zijn. Onze inbreng zorgt ervoor dat het ontwerp vanzelfsprekend en logisch wordt. Bij wonen gaat het om gevoel. Het gevoel: 'Hier wil ik wonen, dit is mijn huis, hier kom ik thuis.'

Schippers Architecten BNA |
Burgemeester Patijnlaan 1930, 2585 CB Den Haag |
070 3505751 | www.Schippers-BNA.nl



Dordrecht - Stevenshof - AM Wonen



Bergschenhoek - Zondag Ontwikkeling bv



Noordwijk - Sancta Maria - Vorm Ontwikkeling bv



Almere Noorderplassen - Zondag Ontwikkeling bv



Scheveningen - AM Wonen

Molenaar & C_o architecten

Sfeer en expressie net zo belangrijk als functionaliteit

‘Ons werk is eclectisch van aard en niet onder één noemer te vangen. Doel is dat de opdrachtgever zich in het ontwerp herkent, de signatuur van de architect is dienend.

Bij ons dus geen vooropgezette formalistische keuzes maar ontwerpen die zijn toegespitst op de wensen en verwachtingen van deze tijd. Sfeer en expressie zijn daarbij net zo belangrijk als het gebruik. Naast de wensen van een opdrachtgever - die we vertalen in een functioneel, betaalbaar en esthetisch overtuigend ontwerp - is ook de kwaliteit van de locatie een inspiratiebron.’

Architect/directeur Joris Molenaar ontwerpt bijzondere woonhuizen. Kenmerkend zijn de woningen in Lelystad, Bennekom, Zoetermeer en Rijsaterwoude. De verscheidenheid tussen de architectuurstijlen, ingegeven door de opdracht, de gestelde eisen en de inspiratie uit de omgeving benadrukt de eclectische ontwerphouding. Details en ornamenten maken voelbaar met hoeveel aandacht en liefde de gebouwen zijn ontworpen.

Molenaar: ‘Materiaal en reliëf in detail maken de architectuur. De door ons ontworpen diabolosteen - een baksteen met afgeschuinde hoeken die zorgt voor afwisselend licht en schaduwspel in de gevel - is daar een voorbeeld van. Tegelijkertijd staan we voor *low tech* duurzaamheid. Een ontwerp wordt getoetst op energiegebruik en materiaaltoepassing en (wanneer het budget het toelaat) passen we state of the art duurzaamheidsinstallaties en technieken toe. Architectuur moet niet alleen mooi, maar ook van blijvende waarde zijn: architectuur voor de lange duur.’

Molenaar & C_o architecten |
Maerten Trompstraat 25, 2628 RC Delft |
015 2568444 | www.molenaarenco.nl



Fotografie: Max Mura



Fotografie: Jan Derwig



Breukereng - Bennekom



Fotografie: Peter Visser

Woonhuis Noordhove - Zoetermeer



Woonhuis Noordhove - Zoetermeer

FREYR architecten

Veel aandacht voor details,
geen overdaad aan decoraties

Freyr Architecten (Oudnoors voor 'wijs en vruchtbaar') werkt in cocreatie met tuin- en interieurontwerpers, is voorloper op het gebied van visualisering en is mede om deze redenen genomineerd voor de 'Sterkste Schakel 2012', een prijs voor klantgerichtheid.

Architect Mark van der Neut: 'Traditionele bouwtekeningen kunnen zorgen voor miscommunicatie. Wij gebruiken fotorealistische afbeeldingen met gestileerde interieurs. Door middel van de nieuwste visualisatie-technieken worden bestaande situaties gecombineerd met ontwerpbeslissingen: van constructie tot en met de styling.'

Opdrachtgever R. de Nijs: 'Je loopt in de ruimtes rond voordat er gebouwd is. Normaal gesproken ga je naar aanleiding van technische tekeningen bouwen. Je denkt elkaar te begrijpen tot je op misverstanden stuit. Met dit 3D-systeem weet je precies wat er gaat gebeuren.'

Architect Matthijs Kraan: 'De opdrachtgever geeft aan wat de wensen zijn, wij stellen in de schetsfase een bouwteam samen en wij houden de regie. Beslissingen van partijen worden getekend in één 3D-model. De opdrachtgever heeft dus slechts één aanspreekpunt, wat enorm ontzorgt. Bijkomend voordeel van een bouwteam in de schetsfase is dat installateurs kunnen meedenken met het ontwerp, waardoor milieutechnische voordelen worden geïntegreerd in het gebouw.'

Freyr architecten legt zich met name toe op particulier opdrachtgeverschap, waardoor het portfolio divers van stijl is; elk ontwerp wordt speciaal op maat gemaakt.

FREYR architecten |
Aarplein 20, 2406 BZ Alphen aan den Rijn |
0172 786123 | www.freyr.eu



Dorpsstraat - Aarlanderveen



Raadhuisstraat - Alphen aan den Rijn



Raadhuisstraat - Alphen aan den Rijn



Pieter Bregmanlaan - Pijnacker



Vrije kavels Klop - Alphen aan den Rijn



Twoe woningen - Bavel



Woonhuis in aanbouw Rieteland Oost - IJburg, Amsterdam

PS architecten bna

Moderne, strak gedetailleerde woningen die duurzaam en energiezuinig zijn

PS architecten wordt geleid door Peter Plaisier en richt zich op architectuur én interieurontwerp. Plaisier werkt graag voor particulieren: 'Dan werk je echt samen aan een ontwerp.' Een opdrachtgever verwoordde het zo: 'Wij zijn nauw betrokken geweest bij het ontwerp- en bouwproces en hadden weinig ervaring met de technische kant van bouwen maar hebben wel een duidelijke visie op ontwerpen. We hebben referentieprojecten aangedragen en zijn met Plaisier op één lijn gekomen. Het resultaat is ernaar.'

Plaisier heeft veel ervaring met de toepassing van domoticatechniek, begroeide daken en verwarmingssystemen die aardwarmte benutten. Plaisier: 'Ik wil gebouwen maken die hun geld waard zijn. Die strak gedetailleerd, duurzaam en energiezuinig. En in harmonie zijn met hun omgeving.'

In de woningen in Bavel komt daglicht via hooggeplaatste ramen en een patio diep het huis binnen. De stalen trappen, de kasten en haarden zijn speciaal voor deze woningen ontworpen. De daken zijn begroeid met mossen en sedums, de gevels zijn bekleed met zwarte houten delen. De zeer goed geïsoleerde huizen worden verwarmd met een warmtepomp die de warmte uit de buitenlucht haalt.

De woning op Rieteland is een compact volume. Het benutten van de natuurlijke materiaaluitstraling van beton, hout en staal zorgt dat het huis organisch in zijn omgeving wordt opgenomen. Het beton van de gevels keert in het interieur terug in de speciaal ontworpen open haard en de wand met de tv-nis. Het huis is zeer goed geïsoleerd en voorzien van vloerverwarming met een aardwarmtepomp als warmtebron en zonnepanelen voor een zonneboiler.'

PS architecten bna |
Danzigerkade 3D, 1013 AP Amsterdam |
020 6868400 | www.psarchitecten.nl



rphs architecten

Pluriformiteit en context als basisuitgangspunten

'Het is onze ambitie om een ruimtelijk ontwerp te maken dat méér is dan het antwoord op de initiële wens van een opdrachtgever. In onze visie is architectuur geïntegreerd en gebaseerd op een zorgvuldige analyse en waardering van de bestaande context.'

rphs architecten is een creatief, integraal werkend architectenbureau. Bewezen principes, jarenlange ervaring en vernieuwende inzichten gaan er hand in hand. Dat leidt tot inspirerende, duurzame ontwerpen waarbij de belangen van opdrachtgevers richtinggevend zijn. 'Een intensieve samenwerking, creativiteit, enthousiasme en ambitie zijn voorwaarden om te slagen. Wij ontwerpen en realiseren een huis voor de eindgebruiker. Die moet zich thuis voelen.'

De portfolio is zeer divers van stijl. Zo is in Mijdrecht een bijzonder type patiowoning ontwikkeld. Hierin fungeren de wanden als een soort coulissen. Zij maken plekken en verbinden plekken, binnen en buiten. In de oost-westrichting zijn de woningen open. Ochtend- en avondzon valt de woonvertrekken binnen.

In Villa van Wijk (Rotterdam) is het ontwerp gebaseerd op het verlangen om het wonen zowel binnen als buiten plaats te laten vinden: de rand van de kavel is ook de rand van de woning. Een licht schuin oplopend langsdak op poten definieert de feitelijke woning en haar buitenruimte. Bij Villa Brand (Wilnis) is het ontwerp gebaseerd op de wens dat er naast ruimte voor het individu ook diverse mogelijkheden voor collectieve activiteiten zijn.



Villa van Wijk - Rotterdam



Villa van Wijk - Rotterdam



De Liefdeshof - Mijdrecht



De Liefdeshof - Mijdrecht



rphs architecten |
Herenstraat 2, 2271 CG Voorburg |
070 3871810 | www.rphs.nl



Villa Brand - Wilnis

paul tesser architect

Verwachtingen overtreffen



Hillegersberg, Rotterdam



Fotografie: Martijn Heil

Waterwijk - Nesselande, Rotterdam



Leidsche Rijn, Utrecht



Beeld en fotografie: paul tesser architect

Hooge Berkt, Bergeijk

Paul Tesser houdt ervan om te sparren met de toekomstige bewoners van zijn ontwerpen. Paul: 'Ik wil de verwachtingen graag overtreffen, en door intensief contact met mijn opdrachtgever de perfect passende woning neerzetten.'

Duidelijkheid en vertrouwen zijn essentieel bij mijn ontwerpproces. Samen kom je tot verrassende oplossingen. Als we aan tafel zitten worden de wensen en uitgangspunten besproken, en al schetsend krijgen ideeën vorm. Op deze wijze wordt snel inzichtelijk van welke richting we het meest enthousiast worden.'

Volgens Paul Tesser is de input van ieder gesprek bewust of onbewust richtinggevend voor het ontwerp. 'Niet alleen de pragmatische aspecten van het bouwproces zijn bepalend. Ook de context, esthetiek, het beschikbare budget, programma en regelgeving zijn belangrijke factoren. Door mijn brede ervaring met het particulier opdrachtgeverschap kan ik alle zaken combineren in een ontwerp dat door mijn opdrachtgever erg positief wordt beoordeeld.'

Na ervaring te hebben opgedaan bij verschillende architectenbureaus heeft Paul Tesser in 2006 zijn eigen bureau opgezet. Zijn architectuur laat zich niet in een hokje dwingen. Hij ontwerpt in de stijl die het beste past bij de bouwlocatie en de opdrachtgever, een stijl die tijdens een vrijblijvende kennismaking al snel duidelijk wordt!

paul tesser architect |
Westerdijk 66-68, 3513 EW Utrecht |
030 2145367 | www.paultesser.nl

vrp architecten bna

Creativiteit en gedegen praktijkervaring

De ontwerpen van vrp architecten zijn niet aan mode onderhevig. Ir. Hans Scheltinga: 'Wij hebben een nuchtere ontwerpmentaliteit die resulteert in heldere, expressieve, tijdloze architectuur. Gebouwen moeten maakbaar zijn, zonder onnodige poespas. Met een goede detaillering en een vanzelfsprekende schoonheid. De koppeling tussen landschap en gebouw speelt daarbij een grote rol. Daarnaast komt vormgeving bij ons voort uit een dialoog met de opdrachtgever. Elk ontwerp begint met een duidelijk concept. We presenteren niet de oplossing maar laten meerdere mogelijkheden zien. Via een digitaal 3D-model worden ideeën voor de opdrachtgever inzichtelijk gemaakt. Op deze manier ontstaan persoonlijke en bijzondere ontwerpen en worden faalkosten teruggebracht.'

De woning aan de Parosstraat is gesitueerd aan een park en is helder en tijdloos. De woonruimte van de woning (met lichte kleur) is voorzien van veel glas met zicht op de patio en de tuin op het zuiden. De woning in Vijfhuizen is opgebouwd uit simpele volumes, aan de straatkant gesloten, aan de tuinkant (op de zon) open.

vrp architecten is de afgelopen 43 jaar uitgegroeid tot een middelgroot full-service bureau. Diverse partijen en disciplines (ook interieurarchitectuur) worden geïntegreerd. Het bureau is gewend om met een taakstellend budget te werken en bewaakt daarbij de kwaliteit en planning. 'Wij vinden ons vak leuk, wij willen dat plezier en enthousiasme ook overbrengen op de opdrachtgever.'

vrp architecten bna |
Stationsstraat 2, 2371 SH Roelofarendsveen |
071 3319003 | www.vrparchitecten.nl



Parosstraat - Amsterdam



Watervilla's - Roelofarendsveen



Dwarskade - Den Haag



Borneo-eiland - Amsterdam



Escarp - Vijfhuizen



Waterryck - Roelofarendsveen

Fotografie: Van Welzen & vrp

Fotografie: Martijn Heil



Villa BH - Burgh-Haamstede, Zeeland



WHIM architecture

Moderne, milieubewuste en
vermakelijke architectuur

Particulier opdrachtgeverschap neemt een bijzondere plaats in binnen het bureau van WHIM. Speciaal voor de groeiende interesse vanuit deze markt heeft architect Ramon Knoester www.architectuurvilla.eu gelanceerd. Hier wordt het ontwerpproces toegelicht en de gerealiseerde projecten gepresenteerd.

WHIM architecture realiseert moderne architectuur die nauwkeurig inspeelt op de omgeving. Knoester: 'Anders dan veel modernisten werken wij niet met een autonome architectuur. Elk ontwerp wordt door ons nauwkeurig ingepast in zijn context en accentueert daardoor de kwaliteiten van zijn omgeving. Vanuit onze vakkennis bieden wij opdrachtgevers een ruime keuze aan architectonische mogelijkheden. Wij maken inzichtelijk wat voor de bewoner én de kavel de beste ontwerpen zijn. Villa BH is illustratief voor onze werkwijze. Er is duidelijk ingespeeld op de aanwezige kwaliteiten van de kavel. De hele villa is georiënteerd op de zijde met de mooiste begrenzing: een beschermde groene wal met hoge bomen. Het woonprogramma is heel specifiek op de wensen en behoeften van een ouder echtpaar vormgegeven.'

De villa bestaat uit één laag en heeft een zeer open indeling. De ruimtes zijn nauwkeurig vormgegeven en bieden een aangenaam contrast tussen ruimtelijkheid en beslotenheid. Het uitzicht biedt vanuit vele standpunten zicht op de groene omgeving. De goede isolatie, de gebruikte materialen en de grotendeels natuurlijke verwarming zijn gekozen om de villa zo comfortabel en milieuvriendelijk mogelijk te maken. Een warmtepompinstallatie geeft de woning aardwarmte en zonnepanelen dragen bij aan de energiebehoefte.

WHIM architecture ontwerpt en realiseert de moderne en milieubewuste architectuurvilla.

WHIM architecture |

Zomerhofstraat 71 – unit 250, 3032 CK Rotterdam |

010 2623701 | info@whim.nl |

www.whim.nl | www.architectuurvilla.eu



G-architecten

Vorm volgt ruimte, licht en context

'Welstandsvrij bouwen geeft ruimte op het gebied van vorm, materialen, detaillering en stijl en biedt mogelijkheden om een prachtige woning te realiseren. Het is de uitdaging om binnen de veelheid aan mogelijkheden de juiste keuzes te maken.'

Geraldine Dijk begon G-architecten bna na ruime expertise te hebben opgebouwd in het ontwerpen van interieur en exterieur bij diverse architectenbureaus. De bouw van haar eigen woonhuis leidde tot haar liefde voor particuliere woningbouw. Geraldine Dijk: 'Het ontwerpen van een eigen huis begint bij dromen! Het is mijn taak om in overleg met de opdrachtgever die dromen te verwezenlijken. Ruimtelijkheid, omgevingsfactoren en daglicht spelen daarbij een belangrijke rol: ze bepalen in grote mate de beleving en functionaliteit van een woning.'

Het werk van G-architecten laat zich qua materiaalgebruik en detaillering typeren als moderne architectuur. Gevoel voor esthetiek en oog voor detail wordt gecombineerd met een pragmatische en betaalbare no-nonsense aanpak.

Thema voor de villa in Nootdorp was 'het Hollandsche Huis'. Dat heeft o.a. geresulteerd in een pannengedekt zadeldak. Om de tuin op het zuidwesten zoveel mogelijk privacy te geven is gekozen voor een entree aan de zijkant. Hierdoor ontstaat een lange zicht- en looplijn waarop diverse ruimten uitkomen. De woning is na binnenkomst direct over de gehele lengte te ervaren. Vanuit de keuken heb je zicht op de vide boven de eetkamer, de verdiepingshoge raampartijen bieden uitzicht op een fraai ontworpen tuin.

G-architecten |

Tedingerbroekweg 9, 2631 NH Nootdorp |
06 46235450 | www.g-architecten.nl



Boswoning Landgoed Haagwijk - Voorschoten



Laanwoning Landgoed Haagwijk



Boswoningen Landgoed Haagwijk



Woonhuis Hollandsche Meesters - Nootdorp

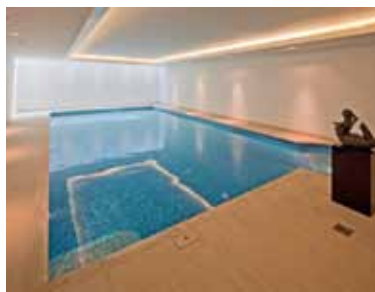


Fotografie en beeld: G-architecten



Fotografie: Martijn Heil

Villa - Braschaat, België



Onno Vlaanderen Architecten bna

Samenspel van functionele én architectonische kwaliteiten

‘Ontwerpen is onbevangen op weg gaan en met bevoegdheid werken aan een op maat gesneden concept.’ Architect Onno Vlaanderen (cum laude afgestudeerd aan de Academie van Bouwkunst Amsterdam) startte zijn bureau in 1987. De aard van de opdrachten wordt gekenmerkt door een grote diversiteit, variërend van het masterplan voor de dierentuin Artis tot (riante) villa’s voor particulieren. Vlaanderen: ‘Een architect heeft een dienstbaar beroep met een culturele opdracht. Doelstelling is altijd dat een bouwplan de wensen van de opdrachtgever vervult en daarbij een positieve bijdrage levert aan zijn omgeving. Een goed huis faciliteert niet alleen de ruimtebehoefte van de opdrachtgever maar biedt hem ook een veilig thuis en reflecteert zijn culturele belangstelling. Dat vraagt tijdens het ontwerpproces om een intensieve samenwerking tussen opdrachtgever en architect. Ze moeten elkaar leren kennen en vertrouwen.’

Voor elke ontwerpogave verdiept Vlaanderen zich in de gevraagde functies en in de *genius loci*, de specifieke kenmerken van de locatie. Het ontwerpconcept ontstaat vanuit de gestelde vraag, niet vanuit een theoretische vorm of vooraf vastgelegde stijl. Zijn architectuur is dan ook de ene keer terughoudend, een andere keer juist uitbundig, maar altijd eigenzinnig. Het samenspel van functionele én architectonische kwaliteit heeft een eigen overtuigingskracht en vanzelfsprekendheid.

Wanneer het concept eenmaal is ontwikkeld, steekt Vlaanderen alle energie in de verwezenlijking van de stedenbouwkundige inpassing, de architectuur, het interieurontwerp en de uitwerking van de bouwkundige details. Villa’s worden van ontwerp tot en met de uitvoering door het bureau begeleid, inclusief advisering over installaties, domotica en inrichting. (Meubilair en het interieur kunnen ook door het bureau worden ontworpen of verzorgd.)

Onno Vlaanderen Architecten bna |
 Generaal Vetterstraat 77, 1059 BT Amsterdam |
 020 7852525 | www.OVA.nu



Fotografie: Peter Gerhards

Villa - Laren (Noord-Holland)



Moen & van Oosten architecten

De tuin is het verlengde van het huis, het huis is het verlengde van de tuin

De persoonlijke interesse van Henk Moen heeft ertoe geleid dat Moen & van Oosten Architecten BV de afgelopen twintig jaar naast utiliteitsgebouwen ook veel bijzondere particuliere woningen heeft gerealiseerd, waarvan er vele op architectuurroutes zijn geplaatst. Het zijn woningen die specifiek op en voor de persoonlijke levensstijl van hun opdrachtgevers zijn ontworpen.

Henk Moen: 'Ontwerpen doe je samen. Openheid is belangrijk om het juiste ontwerp te laten ontstaan. Ik vraag opdrachtgevers vaak om een collage te maken van hun ideale woonbeeld, zo neem ik ze mee in het ontwerpproces. Ze vinden het resultaat vaak verrassend anders dan verwacht maar ook altijd herkenbaar ten aanzien van hun woonwensen. Een goed plan heeft tijd nodig om te groeien.'

Het werk van Moen & van Oosten is soms expressief en een andere keer juist ingetogen van karakter. Aandacht voor oriëntatie, licht, lucht en duurzaamheid zijn vaste waarden. Rode draad zijn de intensieve ruimtelijke beleving, de lange zichtlijnen en de relatie die wordt aangegaan met de omgeving. De woningen zijn tijdloos door hun heldere opzet. Het oudste ontwerp, Villa Mijnsheerenland (1990), zou gisteren ontworpen kunnen zijn. Het is een modern, ingetogen woonhuis opgetrokken uit glas, natuursteen en beton.

Villa Rotterdam (1998) is een modern, expressief woonhuis met veel glas, hout en zink.

De villa's in Krimpen aan den IJssel (uit 2004 en 2006) zijn modern vormgegeven met veel glas, staal, aluminium, hout en riet.

Moen & van Oosten Architecten |
 Westerkade 2, 3016 CL Rotterdam |
 010 4366688 | www.moenvanoosten.nl



Krimpen aan den IJssel 2004



Mijnsheerenland 1990



Rotterdam 1998



Krimpen aan den IJssel 2006

Fotografie: Marcel van Kerckhoven



Krimpen aan den IJssel 2004



Krimpen aan den IJssel 2006

Fotografie Krimpen aan den IJssel 2004: Femke Krol

Architectenbureau Hammel en partners

Ontwerp dat meer biedt dan
het programma van eisen
vraagt

Voor de architecten van bureau Hammel en Partners gaat architectuur verder dan 'de waan van de dag'. Architect B.J. van der Velden: 'Architectuur moet de functie van een gebouw én de vormgeving van de stedelijke omgeving ondersteunen. Sinds 1960 hebben wij meer dan 2500 woningen gerealiseerd. Van sociale woningbouw tot riante villa's. In overleg met de opdrachtgever geven wij een ontwerp zodanig vorm dat het resultaat wordt ervaren als een goed zittende jas. Waar mogelijk bieden we meer dan er gevraagd wordt. Omdat een goede woning meer is dan een schil zullen de woon- en leefgewoonten van de opdrachtgever vertaald en geïntegreerd moeten worden in de vaste inrichting om zo aan kwaliteit winnen. Helderheid in vormgeving en aandacht voor de details staan daarbij voorop. We maken gebruik van moderne én traditionele vormelementen. Aspecten als milieu, kostenbeheersing en functionaliteit spelen een belangrijke rol in het ontwerp- en bouwproces.'

Woonhuis Ten Have in Lievelede heeft na een opmerking van de opdrachtgever - 'Ik zou wel in een schuur willen wonen' - als concept de vorm van een veldschuur gekregen. Met een stenen plint, houten opbouw en een asymmetrische kap en een hoge, open zijde. Door dit concept past het ontwerp goed in het landschap.

De opdrachtgever van woonhuis Van der Velden is zeer gecharmeerd van de prairiewoningen van de Amerikaanse architect Frank Lloyd Wright (1867-1959). De villa is met gebruik van moderne materialen vormgegeven (de gevelbekleding is van donkerblauwe gecoatete damwandprofielen) en is ontworpen in een combinatie van op Wright geïnspireerde architectuur en moderne vormgeving.

Architectenbureau Hammel en partners |
Arnhemsebovenweg 31, 3971 MA Driebergen-Rijsenburg |
0343 539824 | www.hammelenpartners.nl



Fotografie: Mark Hammel

Woonhuis Brouwer - Rotterdam



Fotografie: Linda van der Velden

Woonhuis Ten Have - Lievelede



Fotografie: Mark Hammel

Woonhuis Van der Velden - Kattenbroek, Amersfoort



Fotografie: Dammes Baan

Woonhuis De Graaf - Krimpen aan den IJssel



Woonhuis De Eiken - Leidsche Rijn, Utrecht

AG architecten bv

Moderne architectuur en architectuur in een traditionele stijl

AG architecten bestaat naast architectenechtpaar Anouk Vermeulen en George Polman uit een aantal ervaren tekenaars/projectleiders. Vermeulen: 'Het ontwerpen en realiseren van een woonhuis is een intensief traject dat wij het liefst ingaan met een aantal workshop-achtige sessies op ons bureau. Samen met de opdrachtgever gaan we na welke bouwstijl het beste bij hem én de locatie past. De ene keer levert dat een uiterst modern woonhuis op, een andere keer een huis in een traditionele stijl. In alle gevallen maken we ons sterk voor een mooie en passende materialisering en detaillering van zowel het exterieur als het interieur. Ook op het gebied van verlichting en woninginrichting hebben we expertise in huis waardoor er een totaalproduct geleverd kan worden. Elke opdracht gaan wij met enthousiasme en vakkundigheid te lijf: je bent zo goed als je laatste werk.'

Villa Duin heeft een uitgesproken moderne architectuur met de nadruk op ronde, zachte vormen die ook in de plattegronden en de inrichting consequent zijn uitgewerkt. Er is optimaal gebruikgemaakt van niveaverschillen: de woning is gedeeltelijk in het duin gebouwd. De villa in Bentveld staat midden in het bos. Vermeulen: 'De opdrachtgevers droomden van een romantisch huis in jaren dertig-stijl. Met uitgekiende detaillering hebben wij een huis gerealiseerd dat aan de eisen van de huidige tijd voldoet maar waarvan het lijkt alsof het er altijd al heeft bestaan. Het interieur is zorgvuldig in deze stijl, zoals wij zeggen 'tot en met de deurkrukken' samen met de opdrachtgevers ontworpen. Ook het hele uitvoeringstraject wordt door ons op de voet gevolgd.'

Architecte Anouk Vermeulen heeft al ruim 12 jaar ervaring als lid van diverse welstandscommissies, wat bijdraagt aan de in het algemeen zeer positieve planbeoordelingen van de ontwerpen van het bureau.

AG architecten bv |

Nijverheidsweg 50a, 2031 CP Haarlem |

023 5316964 | www.ag-architecten.nl



Villa Duin - Noord-Holland



Villa Duin detail - Noord-Holland



Woonhuis - IJmuiden



Woonhuis - Bentveld



Fotografie: AG architecten



Algra & Marechal Architecten bv

Kwaliteit en kostenbeheersing
door samenwerkingsverband
tussen architect en bouwer

Algra en Marechal Architecten is een modern bureau, in 1992 opgericht door Rindert Algra en Joop Marechal. De portfolio is divers van aard. De afgelopen twintig jaar heeft het bureau naast projectmatige woningbouw en utiliteitsbouw enkele honderden particuliere woningen ontworpen en gerealiseerd.



Sinds vijf jaar is villabouwer Danilith een vaste bouwpartner. Rindert Algra: 'Voor opdrachtgevers van Danilith ontwerpen wij klassieke en moderne woningen die met het geautomatiseerde traditionele bouwsysteem van Danilith voordelig en snel kan worden gebouwd. Met dit bouwsysteem kunnen woningen in vele architectuurstijlen in overeenstemming met het bestemmingsplan en beeldkwaliteitsplan van een bouwlocatie geheel op maat en naar wens van de opdrachtgever worden gerealiseerd.'

Woningen die op deze wijze door Danilith zijn gebouwd hebben de uitstraling en de kwaliteit van een traditioneel gebouwde woning. De materialisering met betonnen vloeren en binnenwanden en de detaillering met bakstenen gevelafwerking, houten kozijnen, zinken hemelwaterafvoeren en keramische dakpannen is standaard van een hoog niveau. Door het toepassen van een prefab gevelsysteem is een snelle bouwtijd gegarandeerd. Het budget wordt vooraf vastgesteld en binnen deze prijsstelling wordt een woning ontworpen en gerealiseerd. Opdrachtgevers hoeven geen ingewikkelde aanbestedingsprocedure te houden om een geschikte aannemer te vinden en hebben één aanspreekpunt voor het hele ontwerp- en bouwproces. De woningen die zijn afgebeeld zijn voorbeelden van de verschillende bouwstijlen die passen in het Danilith-systeem.



Algra & Marechal Architecten bv |
Marnixlaan 14, 4707 HZ Roosendaal |
0165 570740 | www.algra-marechal.nl

Danilith Delmulle Bouw bv |
Munnikenheiweg 43, 4879 NE Etten-Leur |
076 5015114 | www.danilith.nl



Architectuur moet niet alleen mooi zijn, het moet ook functioneren

Diversiteit, uniciteit en creativiteit typeren het oeuvre van AC&P | BNA (Architectenbureau Cor & Partner B.V. BNA). De ambitie van het kleine, dynamische bureau is om wensen van de opdrachtgever en het programma van eisen te vertalen in een persoonlijk ontwerp. Van neoclassicistisch tot modern, elke opgave is welkom.

Cor van Leeuwen is de creatieve motor, Inge Visser de zakelijke kracht achter het goed geoliede team. Cor: 'De wisselwerking is sterk, onze chemie zorgt voor prachtige projecten.' Inge: 'Wij behoeden elkaar voor het verzanden in routine. Houden elkaar scherp en vragen steeds "waarom". Als daar geen antwoord op komt, gaat er een streep door het ontwerp.'

Cor: 'Een architect moet kunnen onderbouwen hoe iets maakbaar wordt. Anders maak je plannen die nooit gerealiseerd zullen worden.' Inge omschrijft Cor ondanks al zijn bevoegdheid als een zeer praktische architect. 'Inspiratie is alles. Wij laten ons inspireren door onze opdrachtgevers, door hun dromen en wensen. Maar een ontwerp moet niet alleen mooi zijn, het moet ook functioneren. De kwaliteit van je omgeving is belangrijk, je moet er kunnen groeien als mens. Daarom willen wij onze opdrachtgever(s) leren kennen. Wie ben jij, wat is jouw passie en wat zijn jouw wensen voor de toekomst? Deze persoonlijke benadering geeft ons de basis en inspiratie om de droom van onze opdrachtgever(s) werkelijkheid te laten worden.'

AC&P | BNA - (Architectenbureau Cor & Partner B.V. BNA) |
Proostwatering 22, 3543 AE Utrecht |
030 2415999 | www.acenp.nl



Jaren dertig-villa - Leusden



Villa met bijgebouwen - Maarssen



Vrijstaand woonhuis - Waalre



Luxe villa - Laren



Luxe woonboerderij met opstallen - Maarssen

koen rijken, architect

Uw leefstijl,
mijn architectuurstijl

Samenwerken met zijn opdrachtgevers aan de verwezenlijking van hun droomhuis is het uitgangspunt voor Koen Rijken: 'Mijn werkwijze is transparant en flexibel. Voor mijn opdrachtgevers is het duidelijk wat zij kunnen verwachten. En afspraken stellen we bij wanneer inzichten tijdens het traject wijzigen. In het eerste vrijblijvende kennismakingsgesprek tasten we af of er een wederzijdse klik is. Onderling vertrouwen is onontbeerlijk bij een intensief bouwtraject. Vervolgens ga ik met mijn opdrachtgevers verder in gesprek over hun leefstijl, woonbehoefte en overige wensen. Daarop maak ik een aantal schetsontwerpen om samen tot een definitief ontwerp te komen dat binnen budget, tijd, woonwensen en regelgeving kan worden uitgevoerd.'

De uitwerking past altijd tot in detail bij de door de opdrachtgever gekozen architectuurstijl: het karakter van mijn opdrachtgevers komt daardoor tot uitdrukking in hun woonhuis. De inbreng van de opdrachtgevers bij de uitwerking is meer dan welkom: het ontwerp van het glas-in-lood raam op de foto is van de opdrachtgever.'

Vaak verzorgt Koen Rijken het gehele traject van ontwerp, bouwvergunning, aannemersselectie en bouwbegeleiding tot en met de oplevering. De afgelopen vijftien jaar heeft hij hier uitgebreid ervaring in opgedaan. Een zorgeloze verwezenlijking van het huis van uw dromen is hiermee gegarandeerd.

koen rijken, architect |
Straatweg 19A, 3603 CV Maarssen |
0346 581823 | www.koenrijken.nl

Fotografie: Lo-Jo Design



Woning in jaren dertig-stijl - Woerden



Ontwerpen als projectarchitect bij G&H architecten, uitgevoerd door Goldenrijk bv



Landelijk herenhuis - Bilthoven



Korfker Architecten

Oor voor mensen, oog voor ruimte

Korfker Architecten is een middelgroot architectenbureau dat in 1988 werd opgericht door Alje Korfker. Vandaag de dag wordt het bureau geleid door Gerben ter Horst en Harm Korfker. Sinds 1988 is er veel ervaring opgedaan met het realiseren van vrijstaande woningen. Jaarlijks ontwerpen de architecten rond de veertig woningen in particulier opdrachtgeverschap.

Gerben ter Horst: 'Ons werk is niet te typeren binnen een bepaalde architectuurstroming. De wensen van de opdrachtgever staan centraal in onze ontwerpstyl. Het hele ontwerpproces draait om de beleving van de opdrachtgever, niet om de smaak of het handschrift van de architect. Wij nemen graag uitgebreid de tijd om te luisteren en gedachtes uit te wisselen met onze opdrachtgever en gaan daarna met onze deskundigheid en creativiteit aan het werk om een mooi ontwerp op maat te maken.'

Het portfolio van Korfker Architecten is divers van aard en bevat naast statige herenhuizen ook moderne villa's, landelijke villa's en zelfs een typisch op Amerikaanse leest geschoeide villa. Harm Korfker: 'In de breedte kun je stellen dan wij altijd op zoek zijn naar harmonie. Ons werk kenmerkt zich door een doordachte compositie, goede verhoudingen en een detaillering waaraan veel aandacht is besteed. Centraal staan de woonbeleving en het wooncomfort. Daarnaast is de oriëntatie op de zon belangrijk zodat je optimaal kunt profiteren van de lichtval en speelt het uitzicht een rol. Wij ontwerpen een woning altijd van binnen naar buiten. Het ontwerp van het exterieur komt in tweede instantie. Op die manier zijn wij op zoek naar het ideale samenspel tussen binnen en buiten.'

Korfker Architecten |
Sportlaan 12, 8302 AZ Emmeloord |
0527 699999 | www.korfker.nl



Amerikaanse villa - Almere



Statig herenhuis - Almere



Landhuis - Wierden



Vrijstaande woning - Wierden



Rietgedekte woning - 't Gooi



Landhuis - Huis ter Heide

Fotografie: Houdbouw Gerate BV

Fotografie: Korfker Architecten

AGS architecten

Bouwen doe je samen

Grote verdiepingshoogten, hoge verticale ramen en rijke detaillering zijn kenmerkende elementen in het werk van architectenbureau AGS. Gerard Rosbach: 'Ons werk is moeilijk te categoriseren binnen een in de architectuur gangbare stijl of "isme". Binnen elke stijlperiode waarin wij ontwerpen is de uitstraling klassiek van aard. De wensen van de opdrachtgever en het beschikbare budget zijn een leidraad voor een succesvol ontwerp. Op basis van gelijkwaardigheid werken onze architecten intensief samen met de opdrachtgever. Al luisterend tekent de architect "een thuis" voor zijn opdrachtgever.' AGS heeft drie vestigingen in Nederland. De architecten ontwerpen naast woningen ook scholen en winkels en worden daarbij ondersteund door een team van bouwkundigen en tekenaars.

Gerard Rosbach: 'In Loenen is een zestal klassieke villa's in een setting van een hof, Ludgerushof, gerealiseerd. De villa in Maarsseveen wordt getypeerd door weloverwogen plattegronden binnen een traditioneel gevelontwerp van het hoofd- en bijgebouw. Het Huis van de Baron is een statig herenhuis met grote verdiepingshoogten, uitkijkend op de Vecht en waarvan de gevel onderhoudsarm is gedetailleerd. De begane grond en de eerste verdieping van het Torenhuis zijn door een vide verbonden. Heel intiem is het oranje woonhuis te Cronenburgh, waarvan de plattegronden tot op de centimeter rond de keukentafel bij de opdrachtgevers zijn fijn geslepen.

Wij geven er de voorkeur aan om te werken met Aannemersbedrijf J.M. Putter uit Uitgeest, een klantvriendelijk familiebedrijf met bouwers die meedenken en garant staan voor een scherpe prijs en een hoge kwaliteit.'

AGS architecten |

Asterweg 17 A9, 1031 HL Amsterdam |
020 3449300 | www.ags.nl

Aannemersbedrijf J.M. Putter |

Molenwerf 12a, 1911 DB Uitgeest |
0251 312500 | www.putter.nl



Fotografie: AGS

Ludgerushof, Kerklaan - Loenen



Fotografie: AGS

Villa - Maarsseveen



Fotografie: Fotokperience

Interieur Torenhuis - Cronenburgh, Loenen



Fotografie: AGS

Torenhuis - Cronenburgh, Loenen



Huis van de Baron - Cronenburgh, Loenen



Fotografie: Erik Polfers

Woonhuis - Cronenburgh, Loenen

PAA: Pattynama Ahaus Architectuur BNA

Modern traditionalisme en
duurzaam modernisme

Manon Pattynama en Jurgen Ahaus zijn de partners van bureau Pattynama Ahaus Architectuur. Manon neemt het architectonische gedeelte voor haar rekening, Jurgen is als bouwkundige geschoold. Het werk is niet te categoriseren binnen een in de architectuur gangbare stijl of 'isme'. Dynamiek, warme uitstraling en duurzaamheid zijn kenmerkend voor de villa's, sociale woningbouw en appartementen die het duo in een moderne of traditionalistische stijl heeft ontworpen. Manon: 'Elke opgave is een op zichzelf staand project dat een eigen aanpak verdient. Wij zijn dan ook geen trendvolgers. De mens staat centraal in onze ontwerpen en ieder project heeft zijn eigen identiteit, kleur, dynamiek en verschijningsvorm. De vorm volgt de functie, de uitstraling volgt het landschap. Al schetsend probeer ik me in te leven in het karakter en de leefstijl van mijn opdrachtgever. Wij geloven dat plezier in het werk en een hoge mate van inleving in de locatie en de opdrachtgever is af te lezen van het resultaat.' Jurgen: 'Vanaf de eerste schets tot aan de aanbesteding van de aannemer zijn wij belangenbehartiger én vertrouwenspersoon. We realiseren binnen het beschikbare budget een optimale woning.' De woning in Nootdorp wordt getypeerd door modern traditionalisme. De villa aan de rivier door duurzaam modernisme. In het baksteengebruik zijn details te zien, de luifel geeft schaduw, beschutting en een dynamische lijn die de bocht van de rivier en de stand van de zon volgt. Het ronde trappenhuis is het moderne hart van de woning.

De bewoners van Kavel 70: 'Het huis bevalt uitstekend, alles is super verlopen. Een aantal van mijn eisen zijn gecombineerd met suggesties en de technische invulling van jullie. Dat heeft een ideaal huis opgeleverd met veel licht, mooie ruimten, en een praktische en opvallende architectuur waar iedereen lovend over is. Kortom: ons droomhuis!'

PAA: Pattynama Ahaus Architectuur BNA |
IJburglaan 596, 1087 BT Amsterdam |
| 020 4162400 | www.paaweb.nl



Woning kavel 70 - Nootdorp

Fotografie: Manon Pattynama



Villa aan de rivier

Fotografie: Jim Ernst



Villa - Wassenaar



Gosker Ontwerp

Sterk in het creëren van een optimale ruimtelijke indeling en sfeer

David en Marij Gosker staan aan het roer van dit kleinschalige, flexibele familiebedrijf. Interieur- en exterieur-disciplines worden gecombineerd, waardoor er een eenheid in vormtaal ontstaat.

De kracht van het duo ligt in het creëren van een optimale ruimtelijke indeling en sfeer, waarbij de eisen en wensen van de opdrachtgever centraal staan. Villa Wassenaar bijvoorbeeld is een combinatie van een jaren vijftig-villa met een eigentijdse uitbreiding. Opvallend is de gedetailleerde uitwerking van het interieurontwerp. Marij Gosker (bouwkunde TU Delft, Gerrit Rietveldacademie): 'Aan de kleinste details - dus ook aan elementen die je zelden in een architectuur-tijdschrift tegenkomt maar die wel belangrijk zijn voor de gebruiker - is aandacht besteed.'

Gosker Ontwerp werkt samen met de interieurwinkel Eigen Stijl waardoor het toegang heeft tot exclusieve meubels, stoffen en verlichtingsarmaturen die het aan hun opdrachtgevers kan presenteren. Zo kan in een vroeg stadium de invulling van een interieurconcept volledig worden uitgewerkt. David heeft in het kader van energiezuinig ontwerpen en bouwen recentelijk een vervolgopleiding passiefhuizen gevolgd en is door zijn achtergrond (Koninklijke Academie van Beeldende Kunsten Den Haag, aannemer en meubelontwerper) gespecialiseerd in de praktische en technische uitwerking van het bouwproces.

David en Marij leggen zich vooral toe op het ontwerpen en (ver)bouwen van woonhuizen en villa's en worden ondersteund door externe bureaus voor constructie en bouwfysica et cetera. Een samenwerking die resulteert in het optimaal vertalen van de eisen van de opdrachtgever in ontwerp en detaillering en die inzichtelijke technische en financiële begeleiding garandeert.

Gosker Ontwerp |

Anna Paulownastraat 37, 2518 BB Den Haag |
070 3451029 | www.goskerontwerp.nl



Vidazz

De warmte van baksteen en gestapeld hout

In zowel de klassieke als meer eigentijdse ontwerpen van Gert van Dijk is zijn liefde voor de landelijke bouwkunst voelbaar. Warmte en harmonie, daar gaat het om. Bij het ontwerpen laat hij zich graag inspireren door de oorspronkelijke architectuur. Boerderijen zoals ze ooit gebouwd werden, loghouses zoals ze in Scandinavië staan, villa's zoals ze in stedelijke buitenwijken verzeen.

Opvallend in de ontwerpen van Vidazz is de toepassing van warme materialen zoals baksteen en van authentieke details. Van Dijk: 'De ene opdrachtgever kiest daarbij voor een klassieke, monumentale uitstraling, de andere waardeert juist de eigentijdse vertaling daarvan. Wij vinden dat een huis niet alleen vertrouwd maar ook verrassend moet ogen.'

Een goed voorbeeld is de vrijstaande woning die Vidazz recent ontwierp in (wat het bureau noemt) de Hilversumse snit. 'Opvallend is de consequente toepassing van baksteen. Kenmerkende details zijn verder de wisselende dakvlakken, de royale dakoverstekken en de robuuste hoekkozijnen', aldus Van Dijk. 'Bij het Finse loghouse combineerden we de kenmerkende gestapelde houten gevel met de transparantie van glas. Daardoor komt deze woning bijzonder goed tot haar recht in een bosrijke omgeving.'

Voor het realiseren van zulke woningen is, behalve een goede samenwerking met de opdrachtgever, vooral vasthoudendheid nodig. 'In het ontwerp- en vergunningetraject houden we de oorspronkelijke ontwerpprincipes overeind. En ook tijdens de bouw blijven we om die reden graag betrokken. Alleen dan ontstaat een verrassende woning waarin de opdrachtgever zijn wensen terugziet!'

Vidazz |

De Cotelaer 143, Barneveld |
06 51308521 | www.vidazz.nl



Hilversumse snit - Veenendaal



Landelijk - Elst



Voornaam landelijk - Werkhoven



Fins loghouse in bosrijke omgeving - Epe

Warande, wonen zoals jij dat wilt

Lelystad

Lelystad, hoofdstad van provincie Flevoland, ligt centraal en is onderdeel van de Metropoolregio Amsterdam. Lelystad biedt lucht, namelijk ruimte met veel groen en water. Hier ervaar je het buitenleven in combinatie met alle stadse voorzieningen. De omgeving van Lelystad bestaat uit water, bossen, landerijen en natuurgebieden, met daarin een groot netwerk van fiets- en wandelpaden.

De ligging aan het IJssel- en Markermeer biedt talloze mogelijkheden om te recreëren. Het moderne Stadshart is eenvoudig bereikbaar, zonder hoge parkeerkosten. Er zijn kwaliteitsrestaurants, gezellige terrassen, een indrukwekkend theater, grote winkelnamen en spraakmakende architectuur. Befaamde architecten als Ben van Berkel, Rob Krier en Erick van Egeraat verbonden hun naam reeds aan Lelystad.

Bijzonder wonen

In de loop der jaren heeft Lelystad zich ontwikkeld als een stad met inspirerende woonomgevingen en bijzondere architectuur, waarin woongenot en beleving centraal staan. Kwaliteit van leven staat in Lelystad voorop, wat resulteert in een variatie aan woningen op natuurlijke locaties die elders in Nederland nog nauwelijks te vinden zijn. Zoals wonen in een duinlandschap, een landelijke woning aan de bosrand of waterrijk wonen met een bootsteiger aan huis. En dat allemaal voor betaalbare prijzen.

'Thuis' in Warande - www.warande.nl

Ten zuiden van de stad ligt de nieuwe woonwijk Warande. Warande biedt plaats aan 8.500 woningen in een groene en waterrijke omgeving en ligt om de hoek van de Oostvaardersplassen en het bosgebied de Hollandse Hout. Als je je deur uitstapt, wandel of fiets je binnen enkele minuten naar prachtige natuurgebieden. Ook in Warande krijgt de natuur een prominente plek. Hier wordt het groene landschap gevormd door lanen, vaarten, bossen en plassen. Warande is een woonwijk die de natuur van de Oostvaardersplassen aan de stad verbindt. Hier voel je je thuis.

Collectief particulier opdrachtgeverschap in Warande - www.lelystad.nl/kavelswarande

In Warande zijn diverse woningen voor alle doelgroepen. Ook vrije kavels om zelf je droomhuis op te bouwen zijn beschikbaar. Sommige kavels hebben een specifieke bestemming, zoals kavels 'onder architectuur', of kavels 'aan de meter'. De kavels worden uitgegeven aan particulieren die zelf bouwen (particulier opdrachtgeverschap/PO) of die gezamenlijk bouwen (collectief particulier opdrachtgeverschap/CPO). CPO biedt de kans aan een groep met specifieke woonwensen om hun droomhuis te realiseren. Door de gezamenlijke aanpak kunnen kosten bespaard worden en professionals ingehuurd om het project te helpen initiëren, organiseren en ontwerpen.

Warande kent een aantal initiatieven, zoals CPO Drijvend wonen www.drijfinlelystad.nl en CPO Zevensterstraat. Bij het CPO Drijvend wonen wordt in de Torenavalktocht een drijvende woonwijk gerealiseerd met acht energiezuinige, onderhoudsarme, duurzame onder architectuur drijvende woningen. Een Lofthome biedt leefruimte die flexibel indeelbaar is, geïnspireerd op boerenschuren met een tijdloos en eigentijds ontwerp en een industriële, luxe uitstraling. CPO Zevensterstraat kenmerkt zich door haar speelse opzet verspreid door de straat, verschil in kapvormen van de woningen, erkers, geveldetailering en een eigen indeling van de woning op ruime kavels.

'Pluk-je kavel' in Warande

Naast de mogelijkheid van CPO is er ook de keuze via 'Pluk-je kavel'. De Pluk-je kavel campagne in Warande speelt in op de wensen van de huidige consument. Men wil meer keuzevrijheid en dat is precies wat de Pluk-je kavel aanbiedt. De campagne is naar analogie van de Engelse traditie 'Pick your own...', waarbij uitgifte geschiedt door aanmelding. Het gaat dan om kleine projecten, een mix van particulier opdrachtgeverschap (PO) en mede-opdrachtgeverschap (MO) op een selectie van een tot vier kavels, waarvan uitsluitend de rooilijnen in de lengte vastliggen. De breedte is dus variabel. Ook collectief particulier opdrachtgeverschap (CPO) -initiatieven kunnen zich hiervoor aanmelden.





De Graafschap, De Gilden en Bloemenzoom: ruimte!

Dronten

Midden in Nederland, aan het Veluwemeer ligt de gemeente Dronten. Wie wel eens in de Goliath heeft gezeten is de mooie natuurlijke ligging van Dronten al opgevalen. Het landschap van Dronten wordt omringd door een zestig kilometer lange kustlijn. Golfers, schaatsers en watersporters bezoeken de gemeente graag. Een uitgestrekt gebied waar u werkelijk ruimte vindt. Buiten het stedelijke Dronten en de dorpen Biddinghuizen en Swifterbant biedt Dronten volop ruimte om te genieten van een boswandeling, fietstocht of gewoon van de ondergaande zon over het water.

Gevarieerd wonen in De Gilden

De Gilden is een echte gezinswijk met een gevarieerd woningaanbod van diverse woningtypen en prijscategorieën. Deze wijk, aan de westkant van Dronten, beschikt over een centrumgebied met een nieuw winkelcentrum, gezondheidscentrum, sporthal en basisscholen. De Gilden ligt op tien minuten fietsafstand van het centrum van Dronten en het toekomstige station.

Prinsheerlijk wonen in De Graafschap

Wanneer je houdt van natuurlijk buitenleven, met de randmeren en bossen als uw achtertuin, dan biedt De Graafschap in Biddinghuizen vele mogelijkheden. In deze ruim opgezette nieuwe wijk worden meerdere buurten ontwikkeld waaronder erfwonen, wonen aan de polderrand, hofwonen en wonen aan het water. In 2011 wordt gestart met erfwonen, een buurt met een landelijke uitstraling waar meerdere bouw kavels worden uitgegeven.

Bloemenzoom: wonen en werken aan de bosrand

Aan de rand van het Swifterbos wordt een gevarieerde, ruim opgezette woonwijk ontwikkeld: Bloemenzoom. Een kleinschalig gebied waar kavels voor vrijstaande woningen worden uitgegeven. De kavels grenzen met de achtertuinen aan de bosrand. Ook zijn er meerdere kavels waar wonen en werken kan worden gecombineerd. Een ideale mogelijkheid voor (startende) ondernemers en zzp'ers. Via de A6 bent je in een half uur in de regio Amsterdam of Het Gooi.

Of je nu werkt in de Randstad, op bezoek gaat bij familie of vrienden of gewoon een weekendje weg wilt: vanuit Dronten kun je letterlijk alle kanten op. De centrale ligging van Dronten krijgt nog meer betekenis, wanneer in december 2012 de nieuwe Hanzelijn in gebruik wordt genomen en Dronten de verbinding vormt tussen Randstad en steden als Kampen en Zwolle. Reis je liever per auto: in 45 minuten ben je in de regio Amsterdam of Het Gooi en in 25 tot 35 minuten in Kampen/Zwolle. De vernieuwde N23 (Alkmaar/Zwolle) zorgt voor een verdere verbetering van de verbinding tussen de Noordelijke Randstad en Oost-Nederland. Dronten werd ontwikkeld op de voormalige Zuiderzeebodem. Charmante vissersplaatsjes in de omgeving als Harderwijk en Elburg herinneren hier nog aan. Dronten werd genoemd naar de meest oostelijke polder van de oude Hanzestad Kampen. Vandaag de dag biedt de ligging aan het water ideale mogelijkheden voor pleziervaart en watersport. Maar ook binnen de dijken is volop beweging. Denk alleen al aan FlevOnice ijsbaan in Biddinghuizen en het Leisure World Ice Center in Dronten.

Dronten

De gemeente Dronten heeft zo'n 40.000 inwoners. Dronten biedt moderne winkelcentra, goede sportvoorzieningen en scholen en een actief verenigingsleven. Het centrum van Dronten behoort tot de meest gevarieerde winkelcentra van Nederland. Het verwierf grote faam met cultureel centrum De Meerpaal. In 2012 is het 50 jaar geleden dat in Dronten de eerste bewoners en bedrijven zich vestigden.

Kortom: Centraal in Nederland. Landelijk wonen. Goede voorzieningen. Gevarieerd winkelaanbod. Ruime woningen voor een aantrekkelijke prijs.





Maison Fleurie: meer dan dromen alleen

Zeewolde

Zeewolde, ontstaan in 1984 in Flevoland, is de jongste gemeente van Nederland. Door de centrale ligging in het midden van het land ben je zo in de Randstad. Als je wilt wonen in een omgeving waar rust, ruimte, groen en water een centrale rol vervullen en waarbij aandacht is voor een veilige leefomgeving, dan past Zeewolde helemaal bij jou.

Graag attenderen wij je op een uniek project in Zeewolde, bestaande uit 25 vrijstaande woningen, gebouwd onder architectuur in vier thema's: klassiek, modern, expressionistisch en landelijk.

De Polderwijk is de nieuwste ontwikkeling aan de noordwestkant van Zeewolde. Hier kun je genieten van alle ruimte te midden van water en groen. De wijk bestaat uit vier deelgebieden met elk een eigen woonsfeer en een diversiteit aan woningtypen.

Parkkwartier wordt een parkachtig woongebied met groene uitlopers naar de groene wig en de Centrale Plas.

Bergkwartier vormt een verhoogd gebied zodat op het niveau van de Zeewolderdijk gewoond kan worden met een mooi uitzicht over het Wolderwijd.

Waterkwartier ligt aan de Centrale Plas en wordt door de toekomstige vaarverbinding naar de Hoge Vaart een waterrijk gebied.

Havenkwartier krijgt de uitstraling van een Zuiderzeehaven waarbij er de mogelijkheid is om bij de woning een sloep of boot aan te leggen. Vanuit de woning kan zo gevaren worden naar het Wolderwijd, de randmeren of naar Friesland.

Met het project **Maison Fleurie** wordt aan het bouwen onder architectuur een impuls gegeven. Aan de kaveluitgifte hangt dan ook de voorwaarde dat de woning ontworpen wordt door een architect, die de gewenste beeldkwaliteit realiseert. De kavels variëren in grootte van circa 700 m² tot 1100 m². De prijs is € 290,- per m², excl. BTW.

Het project **Maison Fleurie** wordt gerealiseerd in Bergkwartier Laag. Het project wordt gekenmerkt door de slingerende laan met groene bermen en bomen. Door de ruime voortuinen, groene erfafscheidingen en het privé parkeren achter de voorgevel van de woningen, wordt het groene karakter van de laan versterkt.

Door de omvang van de kavels en de bouwmogelijkheden op de percelen ten opzichte van de openbare ruimte en elkaar hebben de onderlinge woningen een ruimtelijke relatie. Door de thema's blijft de samenhang tussen de bebouwing behouden, waardoor de architectuur van de woningen goed tot zijn recht komt.

De ruimtelijke kwaliteit van de laan wordt gezamenlijk gemaakt en vastgelegd. In plaats van losse objecten in de ruimte krijgen de woningen betekenis voor de ruimtelijke structuur van de laan en de buurt. Door de vier architectuurthema's blijft het aantal overgangen tussen architectuurstijlen beperkt en zal het karakter van de omgeving 'verkleuren', maar wel als eenheid herkenbaar blijven.





Wonen op KubusEiland: een buitenkans

Leidsche Rijn, Utrecht

Je zoekt de ideale plek om te wonen. Tussen groen en water. Wat meer 'buiten', maar met een fijne stad in de buurt. Je houdt van moderne architectuur, van ruimte en comfort. Je zou wel een kavel willen kopen, en daar het huis van je dromen op laten bouwen. Dat kan allemaal op KubusEiland in Leidsche Rijn!

KubusEiland is een wooneiland aan de Jazzsingel in Terwijde in Leidsche Rijn en ligt op slechts een half uurtje van de binnenstad van Utrecht. Het herbergt 45 kavels waarop bijzondere kubuswoningen worden gebouwd. Strakke vormen, speelse lijnen en een zee aan leefruimte: de kavels variëren van 320 m² tot 810 m².

Alles in de buurt

Of je je ergens op je plek voelt, begint dat natuurlijk met een lekker huis, maar de omgeving van KubusEiland draagt daar zeker aan bij. De wijk Terwijde is opgebouwd uit verschillende eilanden met ieder hun eigen karakter, maar allemaal staan ze in contact met het water dat uitkomt op de Haarrijnse Plas. Terwijde ligt ingebed tussen de A12, de A2 en het spoor. Het heeft zelfs een eigen treinstation. Met de auto en de trein rijd je dus zo naar Utrecht, Amsterdam, Rotterdam en Den Haag. Ook op de fiets ben je snel in de Domstad. Fijn als je de dynamiek van de stad wilt opzoeken. Als je toe bent aan ontspanning: in het hart van Leidsche Rijn groeit een park met ongekende kwaliteit en allure. Groot genoeg om rust én levendigheid te bieden.



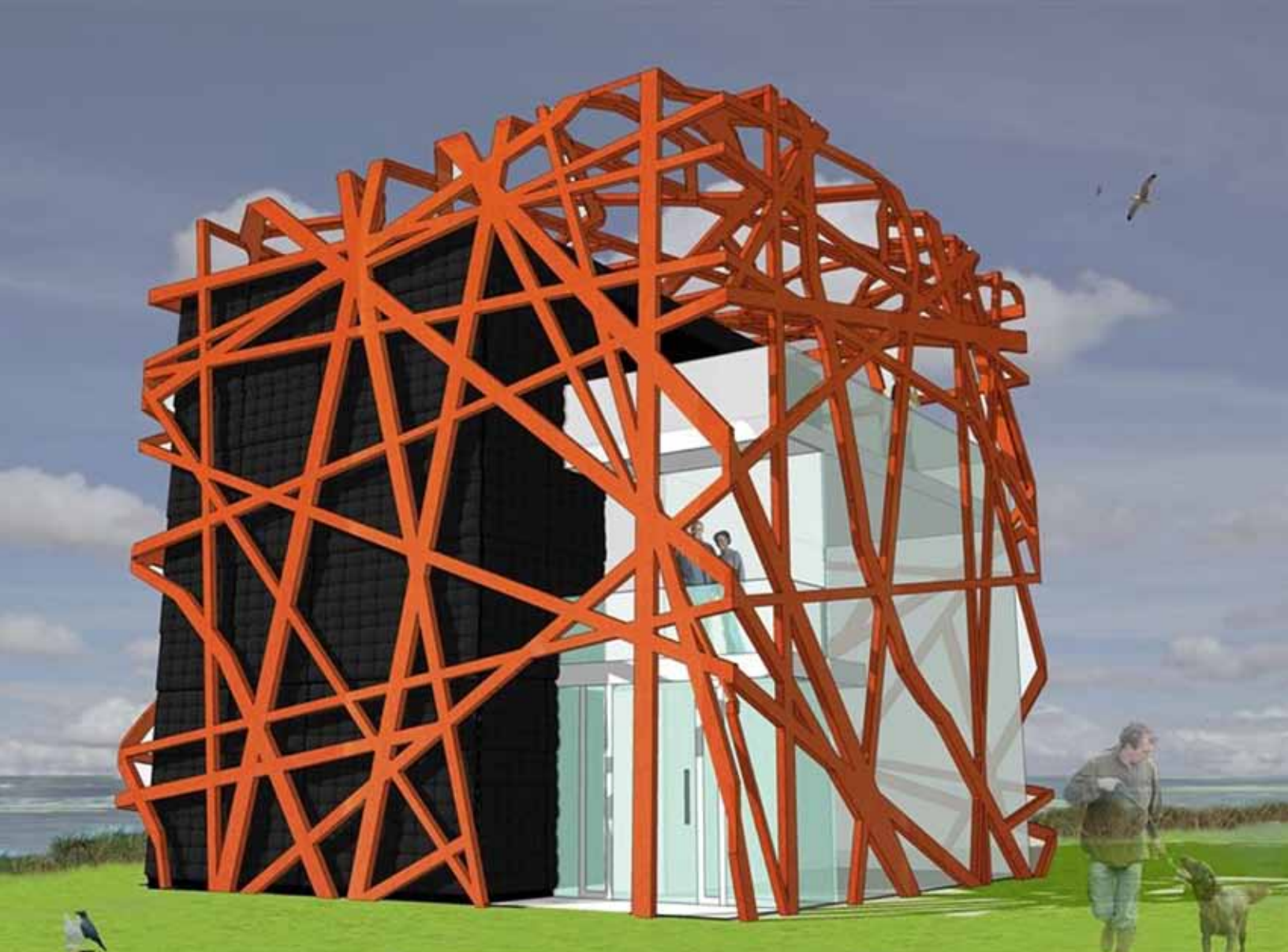
Eilandgevoel

Op KubusEiland krijg je een echt eilandgevoel. Het eiland heeft een mooi glooiend landschap waarbij alle kavels aan de ene kant beschutting kunnen vinden, en aan de andere kant een weids uitzicht op water hebben. Over het eiland loopt een holle weg waardoor het gevoel ontstaat dat de natuur je bijna omvat. De weg loopt dood, maar doordat er meerdere ingangen door de gezamenlijke binnentuin zijn kun je toch 'een rondje eiland' doen. De bewoners mogen zelf de detailinrichting van de binnentuin bepalen. De seizoensgebonden beplanting van de binnentuin wordt in de tweede helft van 2011 aangelegd.

Heldere spelregels

KubusEiland wordt een unieke wijk. Niet alleen door de ligging maar ook door de moderne huizen. Er is een aantal heldere randvoorwaarden voor de huizen opgesteld. Zo weten de kopers waar ze aan toe zijn en wat de burens gaan doen. Voor architecten werkt een kubus inspirerend en lokt creativiteit uit. De gemeente Utrecht heeft een aantal architecten gevraagd om schetsen te maken van kubische woningen voor KubusEiland. Laat je inspireren hoe je comfortabel kunt wonen in je eigen kubuswoning op een unieke locatie!





Vrije kavels Kerckebosch, vrij wonen tussen bos en hei

Zeist

De wijk Kerckebosch biedt de unieke kans om je eigen droomvilla te bouwen op deze zeer gewilde locatie tussen bos en hei op de Utrechtse Heuvelrug. Het plan omvat 39 vrije kavels en één kavelgebied bestemd voor collectief particulier opdrachtgeverschap: samen ontwerpen en bouwen. De omvang van de kavels is uitzonderlijk groot voor de regio en varieert van 600 tot 1250 m². De kavels zijn verdeeld over drie woongebieden met ieder een eigen karakter. In de buurten Bij de Hoge Dennen en De Bosrand overheerst het bos en de buurt Op de Hei biedt directe toegang tot de hei die in verbinding staat met de Utrechtse Heuvelrug.

Al eeuwenlang wordt Zeist geroemd om de prachtige omgeving en de centrale ligging. Het huidige Zeist biedt daarbij alle moderne voorzieningen op het gebied van onderwijs, winkelen, cultuur en recreatie.

Samen ontwerpen en bouwen

Heb je altijd al samen met anderen je droomhuis en woonomgeving hebben willen ontwerpen en bouwen? Deze vorm van ontwikkelen heet collectief particulier opdrachtgeverschap (CPO). In de buurt Bij de Hoge Dennen is hiervoor één kavelgebied bestemd.

De Wijkontwikkelingsmaatschappij (WOM) Kerckebosch is op zoek naar geïnteresseerden voor het CPO-project. Zodra de groep compleet is, doorloop je samen met de groep en de Wijkontwikkelingsmaatschappij een aantal stappen om je droomhuis te realiseren. Jij en de groep staan hierin centraal.

Bij de Hoge Dennen: een buitenplaats op maat

Tussen bos en stuifheuvelds krijg je de ruimte en de vrijheid om je buitenplaats naar eigen wens vorm te geven. Je kunt kiezen uit unieke kavels, elk gevormd door de aanwezige oude bomen en stuifheuvelds.

Op de hei: exclusief buiten leven

Hier biedt de natuur je inspiratie om een eigentijdse, onderscheidende woonplek te creëren. Al op de toegangsweg ervaar je het glooiende bos en vanuit je woning kun je genieten van het heidellandschap dat het gebied aan alle kanten omringt.

De bosrand: stijlvol wonen in het groen

Hier woon je in de sfeer van een buitenplaats aan de Stichtse Lustwarande, direct op de grens met het Landgoed Heidestein. Vanuit het woongebied loop je zo het bos in.

Kerckebosch wordt de komende jaren vernieuwd. De gemeente Zeist en Woningcorporatie Seyster Veste werken samen aan een groene en afwisselende wijk met een kloppend hart. Nieuwe of verbeterde voorzieningen komen in een bosrijke wijk waarin 1250 nieuwe woningen in verschillende prijsklassen en types worden ontwikkeld. Voor dit doel worden 706 huurwoningen gesloopt. Voor de uitvoering van de plannen hebben de gemeente en de woningcorporatie de WOM Kerckebosch opgericht.

De WOM kan kopers ondersteuning bieden bij het kopen, bouwen en wonen. Bijvoorbeeld door advies over de financiering, selectie van een architect en de bouwaanvraag.

Kijk op onze website voor het laatste nieuws en de status van de verkoop. Of bezoek het Informatiecentrum Kerckebosch Zeist op dinsdag- of donderdagmiddag tussen 13.00 uur en 17.00 uur, of maak een afspraak buiten openingstijden.





Vrij wonen in het groene hart van Noord-Holland - Trambaan

Niedorp

De gezellige gemeente Niedorp, centraal gelegen in de driehoek Alkmaar, Schagen en Hoorn, bestaat uit negen kleine historische dorpen. Niedorp wordt ook wel het groene hart van Noord-Holland genoemd. Rust, openheid, water en afwisselende landschappen domineren het gebied.

Het culturele erfgoedbestand van de gemeente bestaat maar liefst uit twee beschermde dorpsgezichten, vele monumenten en unieke musea. Leefbaarheid, goede voorzieningen en werkgelegenheid zijn doelen die in de gemeente Niedorp hoog staan aangeschreven.

Opmerkelijk voor een gemeente op de schaal van Niedorp is het grote museale aanbod. In elk dorp is wel een unieke collectie te bewonderen. In Winkel bijvoorbeeld ligt het Nederlands Parfummuseum en in Nieuwe Niedorp het Motoren- en Ambachtenmuseum.

Ook monumentaal valt er veel te genieten. Een echte aanrader is de 'negen dorpen route' van de VVV, een nostalgische tour langs het monumentale verleden en heden van de gemeente. Het groene hart van Noord-Holland is een schitterend recreatiegebied. Tal van fietsroutes voeren door het prachtige polderlandschap. Ook is het leuk om de gemeente per kano te verkennen.

De gemeente Niedorp ligt heerlijk centraal. Niet ver van de kusten van het IJsselmeer en de Noordzee, en op korte afstand van de stedelijke genoegens van Alkmaar, Hoorn en Schagen.



Binnen deze gemeente ligt een nieuw plangebied genaamd Trambaan. Een plangebied waar 'wonen aan het water' centraal staat. De wijk past, door de herkenbare stijl van jaren dertig-architectuur, uitstekend in de omgeving.

Op deze unieke locatie wordt aan particulieren de mogelijkheid geboden om hun eigen woning te bouwen. Het gaat om vrijstaande woningen, zodat het dorpse karakter, het afwisselende beeld en de individualiteit van de bebouwing kan worden behouden.

Binnen het plangebied zijn er 24 kavels uitgegeven, gelegen in Winkel en Nieuwe Niedorp. De kavels variëren in grootte van circa 440 m² tot ruim 1200 m², prijzen vanaf € 149.800,-. Op de kavel kunt u een vrijstaand woonhuis realiseren volgens de stedenbouwkundige richtlijnen van de gemeente Niedorp.





Bloesemgaerde is 'hot'

Wognum

Als er op dit moment een nieuwbouwwijk in West-Friesland in de belangstelling staat van veel geïnteresseerden dan is dat wel Bloesemgaerde Wognum. En dat deze belangstelling bij niet alleen maar kijken is gebleven is gebleken uit de zeer voorspoedige verkoop van de eerste fasen. Door dit succes komt versneld in de verkoop fase 2 met in totaal 17 kavels en 17 projectmatige jaren dertig-villa's waaronder een nieuwe 2 onder 1 kap (type Indigo). Opvallend is wel dat Bloesemgaerde Wognum vanuit alle wind-streken kopers mag verwelkomen.

Wonen in een dorp waar het leven goed is en wonen in een nieuwbouwwijk die zijn gelijke in West-Friesland niet kent. Een sfeervol dorp met alle voorzieningen binnen handbereik en met Hoorn 'om de hoek' en een gunstige ligging nabij de A7 maakt van Wognum het ideale dorp om te wonen.

Wonen in een unieke woonomgeving

Bloesemgaerde Wognum onderscheidt zich op vele punten van andere nieuwbouwlocaties in de wijde omgeving. De keus van de kopers is hier zeer gevarieerd te noemen. Geen dertien in een dozijn invulling van huizen die je overal vindt maar een doordacht concept dat aansluit bij de wensen van de kopers.

Kiezen voor een nieuwe woontoeekomst die perfect aansluit bij de eigen smaak, stijl en budget. Bloesemgaerde Wognum geeft kopers de ruimte die men nodig heeft om te investeren in de eigen woontoeekomst. Wonen in een unieke woonomgeving. Met een krachtige signatuur. Op ruime kavels. Het kan dus toch! Bloesemgaerde geeft kopers na de eerste kennismaking direct een goed gevoel. Het gevoel van hier wonen is iets bijzonders.



De ruime opzet, de karakteristieke jaren dertig architectuur met oog voor detail, de centrale ligging en de wetenschap dat elke koper inspraak heeft over de indeling en afwerking van zijn nieuwe woontoeekomst maakt dat Bloesemgaerde Wognum zich mag verheugen in een brede belangstelling.

Kijk ook op www.bloesemgaerde.nl voor meer informatie.





Fotografie: Rensou Mulder



Fotografie: Martijn Heil & Use-De Peyler 83

Dorps karakter in Sportpark De Koog

Uitgeest

Eeuwenlang bleef Uitgeest een klein dorp, gelegen op een oude strandwal nabij het Alkmaarder- en Uitgeestermeer. Uitgeest is van oudsher omgeven door water en weilanden en heeft zijn dorps karakter goeddeels weten te behouden. Het dorp heeft daarbij veel voorzieningen en is goed gesitueerd nabij de Randstad.

Alleen aan de bestaande straten van Uitgeest vond oorspronkelijk huizenbouw plaats. De eerste bescheiden uitbreidingen kwamen pas in de twintigste eeuw. In 1966 begon de bouw van de wijk De Koog, die dertig jaar later werd voltooid. In 1990 werd begonnen met de bouw van wijk De Kleis aan de zuidkant van het NS-station. In de eenentwintigste eeuw was het de beurt aan de wijk Waldijk. Naar verwachting is deze wijk binnen drie jaar gereed.

Door de herinrichting van Sportpark De Koog zijn veertien vrije kavels in de verkoop gekomen. Vrij betekent hier ook echt 'vrij'. Er is een enorme vrijheid in het ontwerp en de architectuur. De maximale goothoogte bedraagt 6 meter en de maximale nokhoogte 11 meter. De bebouwingsvlakken zijn 10 x 14 meter en daarbuiten mogen nog bijgebouwen gebouwd worden. Hiermee zijn de bouwregels zo ongeveer al allemaal genoemd.

De kavels variëren in grootte van 469 m² tot 647 m² en bieden voldoende ruimte voor het bouwen van een vrijstaande woning. Door de grote vrijheid in het ontwerp bieden deze kavels een goede kans om zowel een grote als kleine(re) woning te bouwen. Hier kan echt een droomhuis worden gerealiseerd. De kavels zijn gesitueerd aan de rand van Uitgeest met een rustige en gunstige ligging ten opzichte van treinstation Uitgeest, autosnelweg A9, winkelcentrum en scholen. Steden zoals Amsterdam, Haarlem en Alkmaar zijn zowel met de auto als de trein goed te bereiken.



Ook aan natuurliefhebbers heeft Uitgeest veel te bieden. Zo is er een eigen natuur- en watersportgebied (Uitgeestermeer). Houd je meer van het strand en de duinen, dan ligt op fietsafstand het beschermde Noord-Hollands Duinreservaat, waar je alleen wandelend of met de fiets doorheen kunt. De fraaie badplaatsen Bakkum, Wijk aan Zee en Egmond zijn eenvoudig met de auto te bereiken.





Het Groen Balkon & Waterwijk

Beverwijk

Het Groen Balkon is ruim opgezet met veel groen en water. De woningen zijn als het ware te gast in het groene landschap. Ook wordt er zoveel mogelijk gewerkt met milieuvriendelijke materialen en milieubesparende voorzieningen. Het Groen Balkon krijgt een parkachtig karakter. De 10 vrije kavels vormen samen met de 48 woningen in dit deelplan een sierlijke rand langs de Citadel. De woningen krijgen hun privacy door hun ligging langs het water en een bosschage aan de achterzijde.

On top of the world

Uiteraard ben je in Het Groen Balkon niet alleen op de wereld. Tegenover de 10 vrije kavels komen 14 twee-onder-één-kapwoningen. Deze woningen zijn momenteel in aanbouw. Fase 1 bestaat uit 30 twee-onder-één-kapwoningen en vier vrijstaande woningen en is bijna gereed. Ook drie appartementsgebouwen, direct aan het water gelegen, maken deel uit van het plan. Door de situering van de gebouwen blijft het open karakter van het bouwplan behouden.

Voel je vrij

Hoe vrij denk jij? Af te meten aan het uitzicht vanuit Het Groen Balkon, kun je je gedachten de vrije loop laten... In Het Groen Balkon wordt het wonen immers geheel en al gedefinieerd door het begrip vrijheid. Je bent immers vrij om te wonen zoals jij dat wilt. Met een fraai uitzicht dat nooit lang hetzelfde is: de Hollandse wolkenluchten trekken hier als een doorlopende schilderijtentoonstelling aan je voorbij. Kinderen kunnen hier nog heerlijk buitenspelen, 's winters met een sleetje van de omliggende helling afroetsjen en met zelf geknutselde scheepjes op en bij het water stoeien. Voel je vrij in Het Groen Balkon. De vrije kavels en de woningen van Het Groen Balkon strekken zich als een groen lint uit door het plan. De tien vrije kavels zijn aan het begin van het plan aan de linkerzijde gesitueerd. Particulieren kunnen hier zelf een architect naar keuze inschakelen.

Een van de nieuwe ontwikkelingen van Broekpolder heet Waterwijk. Het luxe deelgebied gelegen in het hart van de Broekpolder, fraai ingebed tussen de verschillende wijken van deelgebied De Ladder en het voorzieningendeel van Broekpolder in het centrum van het plan, met scholen en winkelcentrum Citadel op loopafstand. De wijk bestaat uit twee delen, Waterwijk-Noord en Waterwijk-Zuid.

Waterwijk-Noord

De naam zegt het al: water. Terugkerende elementen in de wijk zijn de watergangen die behalve voor de mogelijkheid tot wonen aan het water, ook voor openheid in de wijk zorgen. In Waterwijk-Noord is de samenhang tussen water en groen een échte troef. Kades, diverse groenelementen verspreid in de wijk en speciaal gecreëerde speelveldjes zorgen voor meer dan een beetje extra leefkwaliteit. Waterwijk-Noord bestaat uit zeven gevarieerde deelplannen, waaronder acht riante vrije kavels, gelegen aan de Melis Stokelaan te Beverwijk. Alle kavels liggen aan het water en kunt je naar eigen wens laten bebouwen. Waterwijk-Noord is nagenoeg voltooid.

Een wijk waar het klikt

De vijf deelplannen van Waterwijk-Noord kenmerken zich in diversiteit. Waterwijk-Noord wordt een gemêleerde wijk waar een breed scala aan doelgroepen antwoord zal vinden op zijn woonwens: voor ieder wat wils is een understatement. Diversiteit staat in Waterwijk-Noord overigens niet voor contrast. Integendeel. In de stijl, materialisering en uitstraling komen de verschillende deelplannen zeker overeen. Want Waterwijk-Noord is een wijk waar het klikt. Waterwijk-Zuid is op dit moment volop in ontwikkeling. Verschillende deelplannen zijn reeds in verkoop.

Projectinformatie: www.kavelsinbroekpolder.nl.





De Westlandse Zoom: een goede investering in de toekomst

Midden-Delfland

Van het uitgestrekte duinlandschap even voorbij het Haagse Kijkduin tot aan de waterrijke omgeving van De Gouw nabij Midden-Delfland. Van de onvoorspelbare polderkreekjes aan de dorpsrand tot aan de intieme sfeer van het dorpshart van Poeldijk; hier vormt zich De Westlandse Zoom, een uniek stukje Randstad dat zich kenmerkt door zijn verschillende landschappen. Maar evengoed door zijn voorzieningen en ligging ten opzichte van Den Haag en Rotterdam.

De Westlandse Zoom is een bijzonder woongebied. Zij herbergt vele - al dan niet verborgen - natuur- en recreatielandschappen. Zij vormt daardoor een natuurlijke verbinding tussen de kust en Midden-Delfland. De Westlandse Zoom is verdeeld in vier deelgebieden, ieder met eigen landschappelijke kenmerken en een eigen woonsfeer: De Duinen (langs de Monsterse kust), De Kreken (in het noorden van Poeldijk), Het Dorp (in het centrum van Poeldijk) en De Gouw (rond de Holle Watering in Kwintshuul). Hier verrijzen de komende jaren rond de 2000 luxe woningen waarvan een deel wordt uitgegeven als vrije kavel waarop je als particulier zelf je droomhuis kunt (laten) bouwen.

In aanbouw

De kavels in De Duinen liggen pal achter het strand in een duinlandschap aan de Haagweg in Monster. In samenhang met de omgeving worden hier vrijstaande villa's gebouwd met een open en sfeerrijk karakter. De eerste particuliere woningen zijn onlangs opgeleverd en er zullen er meer volgen. In De Kreken is de eerste woning ook bijna klaar. Later dit jaar zullen meer particulieren hun zelf ontworpen woning in aanbouw nemen. Van het project De Groene Kreken, bestaande uit vrijstaande villa's en twee-onder-één-kappers in jaren dertig-stijl, naderen de eerste woningen al weer hun hoogste punt. Zo krijgt het eerste deel van De Kreken, dat ligt in een parkachtige omgeving vlak aan het water in het noordoosten van Poeldijk, ook steeds meer vorm. In Het Dorp is appartementsgebouw Gantelzicht onlangs in aanbouw genomen. In de loop van volgend jaar zullen meer woningen gebouwd worden, die zullen passen binnen de sfeer en uitstraling van het bestaande dorp. In De Gouw zijn de eerste landelijk ogende villa's en twee-onder-één-kapwoningen van het project De Gouwse Oevers gereed. Ook op de vrije kavels zijn woningen opgeleverd of in aanbouw genomen. Dit geeft al een goed beeld van dit bijzondere woongebied, waar de nieuwe woningen ingebed zullen liggen in het groen van hun eigen tuinen, omringd door waterpartijen die een recreatieve en ecologische functie vervullen.

Aandacht voor kwaliteit

De Westlandse Zoom is meer dan alleen woningen. De aanleg van ecologische zones en het opwaarderen, verbinden en nieuw aanleggen van groen, water en van recreatieve routes voor ruiters, fietsers en wandelaars maken deel uit van de ontwikkeling. Ook is er veel aandacht voor de kwaliteit van de openbare ruimte en de samenhang van de bebouwing in het gebied. De kwaliteit van de woningen zal daarop aansluiten.

Kans

Als koper van een kavel of woning in De Westlandse Zoom doe je een goede investering in je toekomst. De tijd is nu gunstig om tegen reële prijzen een woning of kavel te kopen en dat geldt ook voor het ontwerpen en bouwen van je eigen woning. Een kans die zich in zo'n bijzonder gebied niet snel nog eens zal voordoen. Nu kiezen voor De Westlandse Zoom betekent ook volop keuze in de mooiste kavels en woningen.

De Duinen	vrije kavels in duinlandschap vlak aan zee
De Kreken	vrije kavels in parkachtige omgeving, vrijstaande villa's en 2-onder-1-kappers in jaren dertig-stijl (project De Groene Kreken)
De Gouw	vrije kavels aan doorgaand vaarwater, landelijk ogende vrijstaande en geschakelde villa's (project De Gouwse Oevers)
Het Dorp	appartementen aan het water nabij het dorps hart (Gantelzicht)



Fotografie: Martin Heijl



Fotografie: Martin Heijl



Wonen tussen de schatten: Harnaschpolder

Delft

Harnaschpolder Delft is een ruim opgezette woonwijk aan de noordwestzijde van Delft. Hier worden zo'n 1.300 nieuwe woningen gerealiseerd in een grote diversiteit aan woonsferen en woningtypen. Van klassiek tot modern, van appartement tot villa, in verschillende prijsklassen.

Hier in Harnaschpolder Delft, vind je een heerlijk rustige, waterrijke en groene woonomgeving. En toch bevindt het dynamische centrum van Delft, met alle stedelijke voorzieningen, zich op zo'n tien minuten fietsafstand. En door de ontsluiting via de A-4 zit je met de auto zo in Den Haag, Rotterdam of elders in de regio. In de naaste omgeving van Harnaschpolder Delft vind je scholen, winkels, sportvelden en recreatiemogelijkheden. Je fietst zo het recreatiegebied Midden-Delfland in, of via de stad naar de Delftse Hout.

Zelf bouwen? Ook dat kan in Harnaschpolder Delft!

Je wilt liever zelf je woning (laten) bouwen. Dat is ook mogelijk in Harnaschpolder Delft. In allerlei vormen, maten, types en prijzen. Zo wordt Harnaschpolder Delft nog meer voor elk wat wils!

Ecokavels

Het bouwen van duurzame en ecologische woningen past uitstekend binnen de ecologische zone van Harnaschpolder Delft. Deze ecologische zone verbindt verschillende natuurgebieden in Delft en omgeving. Hier geeft de gemeente Delft ecokavels uit. In deze zone krijgen rondtrekkende dieren zoals vlinders, padden, kikkers en egels de ruimte. Door toepassing van groene daken en gevels, nestvoorzieningen aan woningen, geen gebouwde erfafscheidingen maar levende hagen, beperkte verharding, veel aanplant en het gebruik van natuurlijke materialen ontstaat een aantrekkelijke groene omgeving. De oppervlakte van de ecokavels varieert van 577 m² tot 1.242 m². De grondprijs bedraagt € 665,- per m².

Particulier opdrachtgeverschap

Daarnaast biedt Harnaschpolder vele andere mogelijkheden om zelf je huis te (laten) bouwen. Zo is het bijvoorbeeld mogelijk om rijwoningen, twee-onder-een-kap-woningen of appartementen zelf of met anderen samen te bouwen. Deze vorm van ontwikkelen noemen we (collectief) particulier opdrachtgeverschap. Het is dé kans om vorm te geven aan wonen zoals je zelf wilt. Zo kunt je samen met de ontwikkelaar je eigen twee-onder-één-kap-woning bouwen. Of je kiest bij het bouwen van je huis uit verschillende modules. Belangstelling? Schrijf je dan nu in.

Waterwoningen

Wonen op het water spreekt altijd tot de verbeelding. Dat geldt zeker voor Harnaschpolder Delft. Hier vind je zes fraaie waterkavels aan de grenzen van de nieuwe groene woonwijk en in een parkomgeving. Er zijn nog kavels te koop. Een waterkavel biedt je de mogelijkheid een unieke woning te creëren waarbij vrijheid en ruimte voorop staan. Allerlei innovatieve technieken gericht op duurzaamheid, ecologie en milieu kunnen worden toegepast in waterwoningen. Bijvoorbeeld groene daken, regenwateropvang, warmteterugwinning en zonne,- en windenergie. Ontwerp en procesbegeleiding zijn in handen van Deltasync, in opdracht van de gemeente Delft. De kavelprijzen variëren van €137.140,- tot €156.000,- (prijs per m² bedraagt € 534,70). Je hebt nog kans om je droomwoning op water te ontwikkelen.



Fotografie: Martijn Heil



Vrij wonen aan de historische Lagendijk

Ridderkerk

Mensen wonen graag in Ridderkerk: het ligt in de luwte van de grote stad, de stedelijke voorzieningen zijn binnen handbereik en de kwaliteit van het omliggende landschap is hoog. De gemeente blijft investeren in de kwaliteit en leefbaarheid van de woonwijken. Ridderkerk kiest daarbij voor kwaliteit, voor een aantrekkelijke, duurzame, leefbare en veilige leefomgeving. Groei is niet langer een doel. Liever iets minder mensen die prettig leven, dan groeien zonder kwaliteit. De bakens zijn dan ook verzet van uitbreidingen aan de rand van de dorpen naar een kwalitatieve versterking van het bestaande.

Ridderkerk bestaat uit de dorpskernen Slikkerveer, Bolnes, Rijsoord, Oostendam en Centrum. Binnen laatstgenoemde dorpskern ligt de Lagendijk, de historische verbinding tussen de kerkring en de Rijksstraatweg in Rijsoord. Langs het lint staan grote monumentale boerderijen en dorpsachtige korte rijtjes aaneengebouwde en vrijstaande woningen. Door het open karakter van het lint heeft de Lagendijk een groen karakter.

Aan de historische Lagendijk, op de locatie van het voormalige tuindersbedrijf van de gebroeders Van Pelt, realiseert de gemeente Ridderkerk het woningbouwproject Van Peltterrein. Op deze unieke locatie nabij het centrum van Ridderkerk wordt particulieren de mogelijkheid geboden om hun eigen woning te bouwen. Het gaat om vrijstaande woningen, zodat het dorpse karakter, het afwisselende beeld en de individualiteit van de bebouwing langs de Lagendijk kan worden behouden. De openbare groene randen richting de omliggende bestaande woningen garanderen de ruimtelijke kwaliteit en uitstraling van de locatie. Gecombineerd met het water aan alle zijden van het Van Peltterrein ontstaat een woonwijkje met een eigen identiteit.

Binnen het project geeft de gemeente Ridderkerk 27 kavels uit, gelegen aan de Lagendijk of aan de nieuwe Jacob van Ruisdaelstraat. De kavels variëren in grootte van circa 500 m² tot ruim 900 m² en zijn beschikbaar vanaf € 480,- per m² excl. btw. De kavels die grenzen aan een watergang kennen een uitgifteprijs van € 517,50 per m² excl. btw. De kavels worden verkocht op basis van het 'wie het eerst komt, die het eerst maalt'-principe. Een aantal van de kavels is al verkocht en bebouwd.

De gemeente stelt een aantal voorwaarden aan de te bouwen woningen. De woningen die op het Van Peltterrein worden gebouwd hebben een traditionele en villaparkachtige uitstraling of een modernere villa- en herenhuisuitstraling. Hierbij wordt gebruik gemaakt van traditionele materialen zoals aardekleurige en roodbruine bakstenen met pannendak, riet of leisteen en traditionele Hollandse houten kozijnen. De woningtypen zijn geclusterd; de keuze voor een kavel hangt daarmee samen met de keuze voor een woningtype. De voorwaarden die de gemeente stelt aan de te bouwen woningen dragen bij aan het ontspannen karakter van dit nieuwe woonwijkje, rustig gelegen op loopafstand van het centrum.





Dorpse sferen in De Volgerlanden

Hendrik-Ido-Ambacht

De gemeente Hendrik-Ido-Ambacht, gelegen in de Drechtsteden, heeft een rijk aanbod aan kunst, cultuur en groen. Talrijke bijzondere monumenten, opvallende kunstwerken in de openbare ruimte, een zwembad, twee grote sporthallen en theater/bibliotheek Cascade zijn allemaal gelegen in een ruim opgezette, groene omgeving.

De Volgerlanden

Deze uitstraling is ook opgepakt in de nieuwe wijk De Volgerlanden. Geïnspireerd door de langgerekte kavels in het voormalig tuinbouwgebied ontwierp stedenbouwkundig bureau KuiperCompagnons een 'ommuurde stad', waar enkele lange zichtlijnen structuur geven aan afwisselende, kleinschalige woonbuurten met ieder een eigen, veelal dorpse sfeer. In het hart van de wijk ligt het ovale Sophiapark, met aan de randen mooie appartementen en moderne herenhuizen.

Ook de voorzieningen liggen aan het park: het wijkwinkelcentrum Hoogambacht, de vier basisscholen, kinderopvang en de 'ondergrondse' sporthal. Inmiddels wordt er ook hard gewerkt aan de Sophiastaete, met daarin een gezondheidscentrum met apotheek, tandartsenpraktijk, een welzijnsruimte voor ouderen, een uitbreiding van de kinderopvang inclusief buitenschoolse opvang, sociale huurappartementen voor verzorgd wonen en vrije sector (huur-)appartementen.

De nieuwe wijk sluit, middels architectuur en stedenbouwkundige opzet van 'de Noorden Zuidvoeg', op een natuurlijke wijze aan op de bestaande bebouwing van de twee gemeenten die participeren in het project De Volgerlanden (Hendrik-Ido-Ambacht en Zwijndrecht). Aan de oost- en westzijde zijn inmiddels ook de omhullende muren van de stad geïntroduceerd. Het eerste deel van de oostelijke wand ontstaat vlak achter de Vrouwgelenweg.

Onder de Linden

Achter de Vrouwgelenweg wordt een buurt gerealiseerd met 45 vrijesectorkavels. Het is de eerste in een reeks van buurten, met in totaal 225 vrije sector kavels, welke de komende jaren onder de naam 'De Heerlijke Erven' in de verkoop gaan.

Het eerste erf met de naam 'Onder de Linden' is omgeven door de Vrouwgelenweg, het Hooftlaantje en een brede ecologische zone. De grootste kavels (tot bijna 1500 m²) liggen aan de Vrouwgelenweg, een van de oudste wegen in de Zwijndrechtse Waard. De kleinste kavels (vanaf 435 m²) vormen aan de oostzijde een van de wanden van de 'ommuurde stad'. De tussenliggende kavels variëren in grootte en vorm.

De variatie in grootte en situering van de kavels komt ook terug in de verschillen in stedenbouwkundige randvoorwaarden die per kavel worden meegegeven. Denk onder andere aan goot- en nokhoogte, kleur en materiaalgebruik. Door een goede toepassing van randvoorwaarden dragen de nieuwe woningen bij aan de diversiteit en daardoor herkenbaarheid van de verschillende buurten en samenhang in de wijk.





Fotografie: Projectorganisatie De Volgerlanden



Fotografie: Martijn Heijl

Groene Zoom: sfeervol wonen aan de rand van Sommelsdijk

Goeree-Overflakkee

Ruimte en rust zijn twee hoofdbestanddelen waaruit het gezonde leven op het landelijke Goeree-Overflakkee bestaat. De gemeente Middelharnis vormt het middelpunt van dit Zuid-Hollandse eiland en telt zo'n 18.000 inwoners. Middelharnis voorziet in diverse regionale voorzieningen: winkelcentrum, kerken, weekmarkt, restaurants, cafés, sportcomplexen en sportverenigingen, bibliotheek, kinderopvang en niet te vergeten een uitgebreid aanbod van zowel primair als voortgezet onderwijs.

Middelharnis en Sommelsdijk kunnen in één adem worden genoemd, want er is sprake van een tweelingdorp. Je vindt er alles wat het moderne leven aangenaam maakt. Op je gemak slenteren langs de oude haven, op de Jets naar één van de vele natuurgebieden zoals het Grevelingenmeer en het Haringvliet of naar het op vijftien minuten afstand gelegen fraaie Noordzeestrand van Ouddorp. Pakt je de auto, dan ben je in korte tijd in Rotterdam, Breda of Antwerpen.

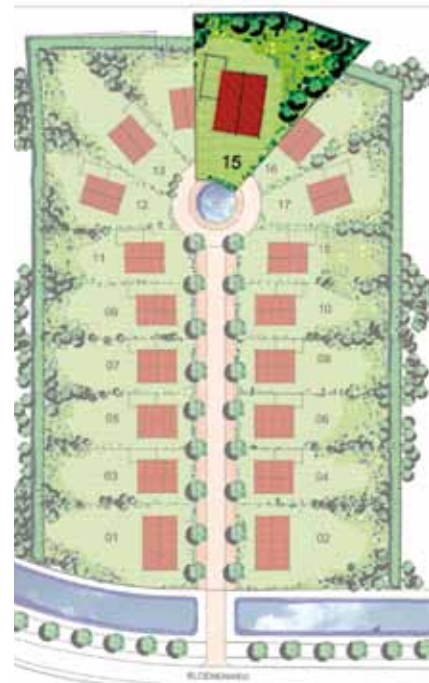
Het plan Groene Zoom bestaat uit de ontwikkeling van een nieuw, exclusief villawijkje aan de rand van het dorp. Het plangebied is gelegen in een groene omgeving tussen een tweetal kreken en door de aanleg van een extra waterpartij en een brug in het plangebied wordt een geheel eigen en exclusief karakter gecreëerd.

In totaal worden er tien bouwkvavels in het project gerealiseerd, bestemd voor de bouw van vrijstaande woonhuizen. Het unieke van deze bouwkvavels is dat het bestemmingsplan zeer ruime woningen toestaat. Van iedere bouwkvavel mag namelijk 225 m² (begane grond-oppervlakte) worden bebouwd en er geldt een maximale goothoogte van 6 meter. Naast de bouwvoorschriften uit het bestemmingsplan worden er door de ontwikkelaar (Estate Invest) geen verdere beperkingen opgelegd. Je bent geheel vrij om je droomhuis te realiseren, geheel naar eigen inzicht. Er is sprake van vrij opdrachtgeverschap, hetgeen inhoudt dat je zelf bepaalt met welke partijen je je droomhuis wilt realiseren. Estate Invest zal de bouwkvavels bouwrijp opleveren - dit zit in de prijs inbegrepen - hetgeen inhoudt dat de infrastructuur in het plangebied aanwezig is tot aan de perceelsgrens.

Er is gekozen voor een hoogwaardig niveau voor wat betreft de aanleg van de straat, parkeervoorziening, openbaar groen en brug. Dit alles komt ten goede aan een plezierig woon- en leefklimaat.

Estate Invest is een toonaangevende vastgoedonderneming op Goeree-Overflakkee die zich o.a. richt op projectontwikkeling. In de afgelopen jaren zijn diverse strategische posities verworven ten behoeve van toekomstige projecten op Goeree-Overflakkee, onder andere in Oude-Tonge, Middelharnis, Dirksland en Goedereede. Een overzicht van de kvavels die Estate Invest momenteel in de verkoop heeft:

- Sommelsdijk - Groene Zoom
- Dirksland - Bloemenweg
- Ooltgensplaat - Hooidijk
- Oude-Tonge - Molenweg.





Historisch bouwen in Groote Jonkvrouw

IJzendijke

Inwoners van Zeeuws-Vlaanderen hoeft je niets te vertellen over de charmes van deze landstreek. Voor wie nog nooit is gaan pierewaaien langs de mooiste stranden van de Noordzeekust of geslenterd heeft langs de eeuwenoude verdedigingslinies: in Zeeuws-Vlaanderen zijn natuur- en landschapskwaliteiten nadrukkelijk aanwezig. Daarnaast vind je er de beste sterrenrestaurants en de meeste zonuren van Nederland. Volop groen en cultuur en weinig files; niet voor niets heeft Zeeuws-Vlaanderen het predicaat Nationaal Landschap verworven.

IJzendijke: een stadje waar je makkelijk voorbij rijdt. Vlakbij de Westerscheldetunnel en met Middelburg, Goes, Breda en Rotterdam als uitvalsbasis en de Belgische steden als Antwerpen, Brugge en Gent op een uurtje rijden uit de buurt is IJzendijke (op zo'n negen km van het strand!) een prettige plek om te leven. Gezellige cafeetjes, restaurants en een prachtig marktplein: alles ademt hier de sfeer van de Middeleeuwen.

Plangebied Groote Jonkvrouw geeft een knipoog naar het roemruchte verleden van IJzendijke. Het gebied bestaat uit een noordelijke en een zuidelijke uitbreiding. In de noordelijke uitbreiding worden projectmatige woningen gebouwd. De vrije kavels in de zuidelijke uitbreiding zijn beschikbaar om zelf een woning te laten bouwen.

In de zuidelijke uitbreiding zijn de historische wallen terug te vinden in de groenstructuur. De bestaande watergang is gehandhaafd en beplanting als knotwilgen en rietkragen draagt bij aan de ruimtelijke streekeigen opzet.

De zuidelijke uitbreiding ligt los van de vestingwerken en het bebouwingslint Tivoli. De tussenruimten krijgen een groene invulling met een bomenweide, grasvelden, een schapenweide en een speelbos en inheemse bomen.



De in totaal 41 vrije kavels zijn ruim opgezet en variëren in grootte van 560 m² tot 2100 m². Aan de buitenzijde van de zuidelijke uitbreiding worden de kavels aangeplant met een Zeeuwse Haag en een patroon van inheemse bomen. Privacy (met behoud van het uitzicht) is zo gewaarborgd. Voor het bebouwen van de vrije kavels zijn de bestemmingsplanvoorschriften bepalend.

Het beeldkwaliteitsplan is bedoeld als handvat voor de ontwerpers (architecten) die in opdracht van de kopers van de vrije kavels een woning ontwerpen. Vrijstaand bouwen met landelijke en historische allure zijn kernwaarden.

Projectinformatie: www.gemeentesluis.nl.





WIKAZA | zo ga ik wonen

Samen bouwen, zelf wonen

Wikaza richt zich op gemeenschappelijk particulier opdrachtgeverschap in verschillende regio's waaronder Amsterdam en Den Haag.

Stel je hebt ergens een mooi gebouw of een locatie gezien waar je wel zou willen wonen, maar hij is te groot om het alleen te doen. En stel dat er genoeg anderen zijn die met hetzelfde idee rondlopen. Zou het dan niet handig zijn als er een marktplaats voor zelfbouw was, waar je elkaar eenvoudig kon vinden en men vervolgens iedereen had uitgenodigd om jullie daarbij te helpen?

Samen bouwen, zelf wonen. Je doet het met www.wikaza.nl, de snelst groeiende zelfbouw-community van Nederland.

Drie goede redenen

Samen bouwen is goedkoper, eenvoudiger en leuker dan individueel bouwen of het kopen van een kant-en-klare woning.

Zo werkt 't

Lijkt het je leuk om je eigen huis te realiseren? Kijk dan eens rond op www.wikaza.nl. Je kunt er een voortdurend geactualiseerde locatielijst vinden, informatie en allerhande tips en ideeën, je woonidee lanceren, bouwgroepen vormen en hulp of advies krijgen van mensen met alle kennis en ervaring om samen je droomhuis te realiseren.

Het enige wat je nodig hebt is een idee hoe jij zou willen wonen. Wikaza helpt je dan om dit te matchen met de ideeën van andere particulieren en de kennis en kunde van diverse professionals.

Je doet dit in drie stappen:

1) Inschrijven

Lijkt het je leuk om je eigen gebruikersprofiel te maken. Hoe completer je profiel, hoe groter de kans om de juiste match te maken. Je uitgebreide profiel is alleen zichtbaar voor leden van bouwgroepen waar jij contact mee hebt. Andere gebruikers kunnen alleen je gebruikersnaam en profielfoto zien.

2) Een bouwgroep vormen

Als je op Wikaza een bouwgroep hebt gevonden die lijkt te matchen met je woonidee kun je je aansluiten. Je doet dit eenvoudig door een bericht achter te laten op hun initiatiefpagina. De initiatiefnemer van de bouwgroep kan je dan aan de bouwgroep toevoegen. Als lid van een bouwgroep kun je het uitgebreidere profiel van andere bouwgroepsleden zien en kun je deelnemen aan de discussies op de initiatiefpagina. Het kan ook zijn dat je geen bouwgroepen vindt die matchen met jouw woonidee. In dat geval kun je ervoor kiezen je eigen bouwgroep te starten.

3) Uitwerking

Wanneer je genoeg mensen hebt om je woonidee te realiseren start de eerste voorlopige uitwerking van de plannen. Denk voor je tekent! Praat goed met elkaar over wat je zoekt, waar, met wat voor budget, waarom je dat wilt, hoe je samen wilt werken en hoe het eindresultaat eruit moet zien. Zet dat op papier of huur externe hulp in om je daarbij te helpen. Hoe concreter je je woonidee beschrijft, hoe sterker je uitgangspunt.

Wikaza hét onafhankelijke platform voor zelfbouw in Nederland. Schrijf je in!





De Nationale Architectuurguide is een uitgave van: Martijn Heil Fotografie
(vennoot CA-Fotografie & Vormgeving)

T: 020 4031157 & 06 50504801
E: info@architectuurguide.nl
I: www.architectuurguide.nl

Hoofdredactie: Martijn Heil
Dtp en vormgeving: Liedeke Härshnitz
Tekst architecten en kavelverstrekkers: redactie AG
Eindredactie: Machteld Bouman

Fotografie en beeld: Martijn Heil en credits aangegeven volgens informatie ontvangen van betreffende gemeente, architect of vormgever welke vooraf van de rechthebbende fotograaf / beeldmaker toestemming hebben ontvangen voor plaatsing in de boekuitgave en het online plaatsen van hun werk.

Fotobijschriften: aangegeven volgens informatie ontvangen van betreffende architect / vormgever / kavelverstrekker.

Paginavermelding in foto verwijst naar de pagina van de betreffende architect en naamvermelding fotograaf.

Op de cover:

Hans van Heeswijk architecten (fotografie Imre Csany/Studio Csany)

Arc2 architecten bna (fotografie Arc2 architecten en Monavid)

Abken Schrauwen Architecten (fotografie Martijn Heil)

AGS architecten (fotografie AGS)

HET architectenbureau (fotografie Peter de Ruig)

Tekst architecten / vormgevers / bouwlocaties: redactie AG ism en akkoord bevonden door de betreffende gemeente / kavelverstrekker / architect / vormgever / aannemer. Alle informatie is met zorg samengesteld. Mocht deze niet meer actueel of onjuist zijn, dit aub doorgeven voor het actueel houden van de site Architectuurguide.nl via: ntp@architectuurguide.nl.

De Nationale Architectuurguide kan worden besteld via: info@architectuurguide.nl
ISBN: 978-94-90846-05-3
Oplage: 2000 stuks
Uitgave: mei 2012

Aan de inhoud van deze uitgave kunnen geen rechten worden ontleend. Eventuele onjuistheden in de inhoud komen niet voor verantwoordelijkheid van de uitgever of de betreffende gemeente, architect of kavelverstrekker. De uitgever of de betreffende gemeente, architect of kavelverstrekker zijn niet aansprakelijk voor welke directe of indirecte schade dan ook ontstaan door het gebruik van de inhoud van deze Nationale Architectuurguide.

© De Nationale Architectuurguide 2012 - op alle informatie, tekst en fotografie rust copyright, niets mag zonder toestemming van de uitgever, architect en/of fotograaf gekopieerd of overgenomen worden dan wel gebruikt worden als basis voor eigen toepassing of bouwactiviteit zonder voorafgaande toestemming van de betreffende architect / fotograaf / vormgever.

De Architectuurguide - KvK te Alkmaar nr 36051614