



De Architectuurguide | particuliere woningen Amsterdam | Rieteiland Oost

informatie over bouwen en wonen op Rieteiland Oost
33 architecten | 4 aannemers

INHOUD

Een kavel op Rieteland Oost	4
Verantwoording	5
Wonen op Rieteland Oost	6
De uitstraling van het eiland	7
Tips voor kavelkopers	8

33 ARCHITECTEN

123DV architecten MODERNE VILLA'S	10
ARCHITECTBNA.NL Hans Oudendorp	12
artisan architects	14
BBVH Architecten BV	16
Blok Kats van Veen Architecten	18
BO6 Architecten	20
BOPARAI ASSOCIATES architecten	22
Brummelhuis	24
buroSALT	26
de Jager & Lette Architecten	28
ELV architecten	30
Hans van Heeswijk architecten	78
HET architectenbureau	32
HM Architecten BV	34
Hofman Dujardin Architecten	36
HOOGLAND HEIJMERINK	38
KNEVEL ARCHITECTEN BV	40



M3H architecten	42
maas architecten	44
marc prosman architecten	46
Mark Fuller Architects	48
(MPA) MICHEL POST ARCHITECTEN BV	50
MOEDERSCHEIMMOONEN architects	52
MOPET architecten	54
Mulders VandenBerk Architecten	56
NAT architecten bv	58
PS architecten	60
Ronald Janssen Architecten	62
Studio Plus Peil	64
Studioninedots	66
TAM2 architecten	68
Van Wilsem & Cabri Architectuur en Management	70
Zecc Architecten	72
Zeeman Architecten	74

4 Aannemers

AWG Realisatie BV	75
Bouwbedrijf Dekker & interieurbouw	76
Bouwbedrijf M.J. de Nijs en Zonen B.V.	78
KONST & VAN POLEN GROEP B.V.	79
Colofon	80





Een kavel op Rieteland Oost

U hebt een optie op één van de kavels op Rieteland Oost? Of is de deal al rond en bent u eigenaar?

Dan is deze 'Architectuurguide' van grote waarde. Het is een kennismaking met architecten en aannemers die gezien hun capaciteiten als een 'maatpak' passen bij de eisen die aan het bouwen op Rieteland Oost worden gesteld. Kleine en grote bureaus, gevestigde namen en talentvolle 'jonge honden' formuleren in dit boekje een duidelijke visie over bouwen in een stijl waarin begrippen als 'robuust, stoer en bouwen met een duidelijke relatie tot de omgeving' centraal staan. Het royale overzicht aan ontwerpen demonstreert dat er verrassend veel mogelijk is.

Elke ontwerper heeft zijn eigen 'signatuur' en die moet matchen met uw smaak! Aan de hand van gerealiseerd werk, impressies en ontwerpen (waarvan er een aantal speciaal voor Rieteland Oost zijn gemaakt) kunt u in dit boekje kennismaken met verschillende bouwstijlen. Bij uw keuze voor een architect of aannemer hebt u natuurlijk alle vrijheid: het getoonde werk kan u inspireren bij die keuze. Uiteraard hebben de architecten en aannemers die zich in dit overzicht presenteren méér te bieden. Op de websites van deelnemende architecten en aannemers kunt u portfolio's bekijken om vervolgens in een gesprek uw wensen op tafel te leggen en uitvinden of de noodzakelijke 'klik' aanwezig is.



Rietelandhuis, Hans van Heeswijk architecten, pagina 78



pagina 72

Verantwoording

Deze Architectuurguide is tot stand gebracht door een aantal architecten en aannemers die zich middels dit boekje aan u willen presenteren. Het verkoopteam van Rieteland Oost draagt slechts zorg voor de vrijblijvende verspreiding. Deze Architectuurguide bevat presentaties van architecten en aannemers en mogelijke voorbeeld-woningontwerpen.

Wij hechten eraan te vermelden dat de inhoud van het boekje en de ontwerpen niet zijn getoetst of beoordeeld aan de regels die van toepassing zijn voor ontwerpen voor Rieteland Oost. De getoonde ontwerpen dienen slechts ter vrijblijvende kennismaking met het werk van de deelnemende architecten en aannemers. Aan de inhoud kunnen dan ook geen rechten worden ontleend,

voor u ontstaan er ook geen verplichtingen uit. Het boekje dient uitsluitend ter vrijblijvende informatie.

Meer informatie over Rieteland Oost kunt u vinden op www.rieteiland-oost.nl of neem contact op met één van de verkopende makelaars: Eefje Voogd Makelaardij 020 3050560 of Lunshof Makelaardij 020 3458345.

Veel bouw- en woonplezier gewenst,
Het redactieteam van De Architectuurguide
www.architectuurguide.nl

Wonen op Rieteiland Oost

Architect Michiel Hofman omschrijft Rieteiland Oost in dit boek als 'één van de beste locaties in Amsterdam om op dit moment een eigen huis te bouwen.' Hofman: 'De relatie met het water en het groene karakter maken het eiland tot een unieke woonomgeving.' Naast kleinschaligheid zal ook rust Rieteiland Oost kenmerken. Verkeer krijgt er een ondergeschikte rol. Natuurlijk is wel voor een efficiënte ontsluiting gezorgd. Voor verkeer is Rieteiland Oost bereikbaar aan de noordzijde: hier ligt de brug die het eiland met Haveneiland-Oost verbindt. Aan de zuidrand van het eiland ligt ook een brug. Deze verbindt Rieteiland Oost met het Diemerpark en alleen fietsers en voetgangers maken van deze brug gebruik. Geen doorgaande wegen dus, alles is op veiligheid en rust gericht. En via IJburg is de A10 binnen handbereik. Wat betreft de voorzieningen voor Rieteiland Oost: die zijn volop beschikbaar op de andere delen van IJburg.

Rieteiland Oost gaat in alle opzichten een opvallend project worden. Allereerst is het één van de kleinste eilanden van IJburg. Dat geeft het intieme gevoel van een 'eigen eiland'. Dit ultieme eilandgevoel wordt door de ligging - ten zuiden van Haveneiland-Oost, in het zuidelijke deel van IJburg - versterkt. Het grenst niet aan andere eilanden en met aan de zuidkant het Diemerpark, zal het uitzicht vanaf het eiland ook het gevoel van ruimte versterken! Groen zal het belangrijke kenmerk van Rieteiland Oost zijn. Het zal de verschillende bouwstijlen op een natuurlijke wijze met elkaar verbinden. Daarbij bepaalt de zandgrond het karakter van de beplanting. Een natuurlijke omgeving, en dat zo dicht bij het Amsterdamse centrum!



De uitstraling van het eiland

Het deel van IJburg dat Rieteiland Oost heet, is ontworpen door stedenbouwkundig bureau West 8. De ligging ervan is inspiratiebron voor de basisinvulling van het plan. Voor de vrije kavels die op Rieteiland Oost worden aangeboden, zijn speciale voorwaarden ontwikkeld (voor meer informatie zie: www.rieteiland-oost.nl). Voor de groep architecten en aannemers die zich in deze Architectuurguide presenteren, zijn deze voorwaarden een regelrechte uitdaging. Op Rieteiland Oost worden alleen vrijstaande woningen gebouwd. Een groot deel daarvan ligt aan het water. Het eilandkarakter dat door de kenmerkende begroeiing zal worden versterkt, wordt toch het meest bepaald door de huizen die er op gebouwd worden. Hierin is veel vrijheid toegestaan. Er zijn enkele basisregels die voor iedere opdrachtgever zullen gelden. Trefwoorden voor de ontwerpen zijn: stoer, robuust, ruig. De gebruikte materialen mogen mooi verouderen. Alle gevelmaterialen mogen worden toegepast, mits in hun pure vorm. Uitlopende materialen zoals (onbehandeld) zink, koper en lood zijn aan de buitenzijde niet toegestaan. Simpel vormgegeven bouwvolumes worden kenmerkend. Garages bijvoorbeeld worden inpandig opgenomen. De daken zullen plat of van het type lessenaarsdak worden, of een combinatie daarvan. (De ontwerpen zullen door officieel geregistreerde architecten worden gemaakt, bouwvoorschriften garanderen de kwaliteit).

Privé steigers

Water en groen zorgen op Rieteiland Oost voor een gevoel van vrijheid en rust (er is geen doorgaande weg). Aan de Noordzijde van het eiland worden drie collectieve aanlegsteigers gebouwd, bestemd voor bewoners in het binnengebied. Bewoners met een kavel aan het water hebben de mogelijkheid om een privé aanlegsteiger te realiseren. (Kijk op www.rieteiland-oost.nl voor actuele informatie).





Tips voor kavelkopers

1. Een eigen huis bouwen doet u waarschijnlijk maar één keer in uw leven. Zorg dat het leuk is en blijft. Werk daarom met goede professionals, zoals een geregistreerde architect en/of bouwbegeleider. Een bouwbegeleider kost weliswaar geld, maar verdient zichzelf vaak weer terug.
2. Maak een inventarisatielijst met kenmerken en woonwensen die voor u van belang zijn.
3. Bekijk welke kavel het meest bij uw (woon)wensen en financiële mogelijkheden past.
4. Overleg of uw ideeën over uw toekomstige huis overeenkomen met de mogelijkheden (bouwvoorwaarden) die van toepassing zijn.
5. In de fase waarin u uw architect en bouwer gaat kiezen, kunt u informatie over hen inwinnen door gerealiseerd werk op locatie te bekijken, dit boekje te lezen en hun website te bekijken.
6. Op Rieteiland Oost mogen bijzondere materialen gebruikt worden. Om het gebruik daarvan optimaal te benutten is het raadzaam een aannemer te kiezen die thuis is in het toepassen van deze materialen.
7. Naast de keuze van een architect is ook de keuze van een aannemer van groot belang. Het gaat om de prijs en de kundigheid van de aannemer. Daarnaast is ook van belang dat de aannemer en u elkaar goed verstaan. U moet namelijk een jaar lang samenwerken aan de realisatie van uw droomhuis.



8. Maak met de aannemer sluitende afspraken over het eindbedrag. Dit om verrassingen aan het eind van de bouw te voorkomen.
9. De architect met wie u in zee gaat, leeft zich totaal in uw project in: het kan een voordeel zijn om deze architect ook opdracht te geven (delen) van het interieur te laten ontwerpen om een sterke harmonie te bereiken tussen in- en exterieur.
10. Een goed ontwerp vereist veel voorwerk. Hoewel u misschien tijdens de ontwerpfase nog niet bezig bent met de inrichting, is het goed om na te denken over bijvoorbeeld het lichtplan van uw interieur. Door al van te voren leidingen op te nemen in vloer en plafond, voorkomt u later aanpassingen.
11. Het klinkt vreemd, maar audioboxen raken 'uit'. Tegenwoordig zijn er systemen die in de muur geïntegreerd worden. Zo kunt u in de muren van de woonkamer, de slaapkamers, de badkamer en de keuken onzichtbaar audio-apparatuur opnemen, mits hiermee in de ontwerpfase rekening is gehouden.
12. De waarde van uw nieuwe huis stijgt als u gebruikmaakt van innovatieve technieken in de elektrische huishouding van uw huis. Domotica biedt de mogelijkheid om via één computerscherm de verwarming, de verlichting, de beveiliging, maar ook de muziek in uw huis te regelen. Informeer naar de mogelijkheden bij uw architect, bouwer of installateur.

pagina 36

pagina 26

123DV architecten MODERNE VILLA'S



Villa Veth

Fotografie: Christiaan de Bruijne

Wonen in een maatpak

Opvallend aan de ontwerpen van architect Liong Lie is de detaillering. De oprichter van 123DV architecten MODERNE VILLA'S is een purist die niet voor niets de slogan 'wonen in een maatpak' hanteert. De ambitie van het internationale team van architecten, projectleiders en interieurontwerpers is om de identiteit van de bewoners en het karakter van de omgeving te weerspiegelen in unieke, abstracte en transparante woningen. Bij veel villa's die door het bureau zijn gerealiseerd werden ook het interieur en zelfs meubels ontworpen, waardoor er een hoogwaardig, harmonieus totaalbeeld ontstaat. Horizontale belijning, geometrische vormen, overstekende daken, strak gepleisterde muren, glazen wanden en sober, ruimtelijk ogende interieurs zijn kenmerkend. Het bureau telt inmiddels ruim dertig particuliere opdrachtgevers. Thema van Villa

Veth is 'zwevend van tijd tot tijd'. De moderne bungalow, die vanaf de entree lijkt te zweven, is strak en abstract vormgegeven met een leefruimte die maximaal op het zuiden is gericht. Door de transparante glaspui is de bosrijke omgeving optimaal te ervaren. Outback House is een moderne gezinsvilla. Australisch hout in de gevelelementen, woestijnrode leemstuc op de wand en de blauwe lucht tijdens het douchen zijn als herinneringen aan Australië geïntegreerd in het ontwerp. In Villa Duin en Beek (Bloemendaal) is zakelijke representativiteit gecombineerd met speelse elementen, zoals een kast in de leefruimte met geïntegreerde haard die als loungebank of speelplek kan dienen. Gebruik van natuurlijke materialen in de gevels zorgt voor een goede inpassing in het duinen boslandschap.



Outback House



Villa Veth



Cloud 9 Villa - Duin en Beek, Bloemendaal



ARCHITECTBNA.NL Hans Oudendorp



Longhouse, vrijstaande villa



Beeld: ARCHITECTBNA.NL

Maximaal zon en licht in huis

Het bureau ARCHITECTBNA.NL bestaat uit de architecten Hans Oudendorp, Michiel Markus en Reijer Bets. Het team heeft inmiddels ruime ervaring in het ontwerpen van huizen in particulier opdrachtgeverschap waarbij de optimale inval van dag- en zonlicht centraal staan.

Hans Oudendorp: 'Juist omdat lichtinval zo bepalend is voor de sfeer in een huis, is dat een kenmerkend signatuur geworden. Van zonsopkomst tot zons- ondergang zoeken wij naar de perfecte lichtinval om de ideale sfeer te creëren voor diegenen die er straks jarenlang van willen genieten.' Longhouse is een vrijstaande villa, ontworpen vanuit deze uitgangspunten en geschikt voor een kavel waar een footprint is toegestaan van 100 m². De villa is modern en strak ontworpen, georiënteerd op een brede zij- en achtertuin. De basis Longhouse heeft twee bouwlagen met netto woonoppervlak van 170 m².

Door de extra hoge woonverdieping op de begane grond tezamen met de grote glaspuien kan het zonlicht diep het huis binnendringen. De gevels op begane grond zijn van ruw metselwerk. De gevels van de eerste verdieping zijn ontworpen in natuurlijke materialen van natuursteenleien of houten delen. De basis Longhouse heeft een woonoppervlakte netto 170 m² en een inhoud van 630 m³ bruto. Er zijn optiemogelijkheden voor een dakopbouw, dakterras en ook een kelder is mogelijk. Individuele (woon)wensen over indeling, afwerking en materialen kunnen verwerkt worden in het Longhouse concept. Als architecten en interieurarchitecten adviseren en verzorgen we het totale ontwerp- en bouwtraject, inclusief de bouwbegeleiding. Neem contact op voor een vrijblijvende kennismaking om uw wensen en mogelijkheden te bespreken.'

Tarief Longhouse vanaf € 254.500,-.



Longhouse, vrijstaande villa - prijs vanaf € 254.500,-

artisan architects



Eenvoud en soliditeit leiden tot de duurzaamste oplossingen

Ard Buijsen werkte op verschillende bureaus en is zijn eigen bureau gestart. Na zich jaren bezig te hebben gehouden met grotere projecten, wilden hij zijn eigen manier van werken beter in de praktijk brengen. Een eigen opvatting over het vak was één van de drijfveren.

In de architectuur van artisan architects staat de gebruiker centraal. 'Mede hierom werk ik 'van binnen naar buiten'. De ruimtelijkheid van de woningen en gebouwen is leidend. Hierbij wordt ook zorgvuldig gekeken naar een aansluiting op de omgeving van de woning'.

Ard: 'Het ontwerpen voor bewoners zie ik als één van de grootste uitdagingen binnen mijn werkzaamheden. Alvorens ik start met het ontwerp, zoek ik eerst in

een dialoog met de bewoners naar de manier van leven en welke organisatie van de woning hier het beste bij past. Vervolgens geef ik met doordachte oplossingen vorm aan de manier van leven en aan de wensen van de bewoners. Ik zoek naar een voorname architectuur waarbij vakmanschap van zowel architect als aannemer kwaliteit garanderen. Een team van adviseurs staat me hierin bij.' Ard: 'Mijn ruime ervaring zet ik in om de opdrachtgevers vakkundig te begeleiden tijdens het proces van ontwerp tot en met ingebruikname van een woning op Rieteland Oost. De missie is geslaagd als het huis past als een maatpak.'



BBVH Architecten BV



Villa Ypenburg 2 - Den Haag



Fotografie: Luuk Kramer

Huizen gebouwd met natuurlijke materialen die de tand des tijds doorstaan

BBVH is een opvallend doelgericht en eigentijds bureau. Helderheid en duidelijkheid worden hoog in het vaandel gedragen. Erik Leusink: 'Onze voorkeur gaat uit naar natuurlijke materialen als zink, hout en baksteen. Zeker geen kunststof. Op IJburg hebben wij een huis gerealiseerd dat opvalt door de toepassing van houten gevels en een mooie detaillering. Het ontwerp probeert niet 'te schreeuwen', zoals veel andere ontwerpen, maar juist met eenvoudige, 'basic' middelen karakter op te roepen.'

De projectfilosofie van BBVH laat zich bondig omschrijven. Erik Leusink: 'We maken graag architectonische heldere ontwerpen, stevige en vaak stoere huizen van natuurlijke materialen die de tand des tijds glansrijk kunnen doorstaan.' Als opmerkelijkste projecten noemt Erik diverse villa's en

woonhuizen die heel persoonlijk zijn ingevuld door de directe samenwerking met zijn opdrachtgevers. Erik: 'Onze specialiteit is de eigen woonwensen van onze opdrachtgevers te vertalen.'

Tijdens het ontwerpproces maakt BBVH gebruik van moderne computertechnieken die de klant in iedere fase een duidelijk 3D beeld geeft van het beoogde eindresultaat. Het is zelfs mogelijk om alvast door het ontwerp te 'wandelen' en te testen of het wel aan alle eisen en wensen voldoet. Erik Leusink: 'Deze zekerheid bieden we ook op het gebied van de financiën. Vanaf het prille begin werken wij met gedetailleerde projectbegrotingen die de opdrachtgever altijd duidelijkheid biedt over de kosten.' Van BBVH Architecten is dan ook grote klantgerichtheid en inventiviteit te verwachten.



Fotografie: Martin Heil



Villa Ypenburg 1 - Den Haag



Blok Kats van Veen Architecten



Villa Valk, balans tussen comfort en eenvoud



Fotografie: Pieter Kars

Een goed ontworpen gebouw reageert op maatschappelijke ontwikkelingen

Samenwerken, dat doen we graag met opdrachtgevers die een uitgesproken visie uitdragen. Die hun toekomstbeeld willen laten vertalen in een concreet project. Opdrachtgevers die ons laten ontwerpen én regisseren.

De architecten Dieter Blok, Robert van Kats en Sander van Veen staan voor sterke combinaties die balans uitstralen. Robert van Kats: 'Architectuur die reageert op maatschappelijke ontwikkelingen en open staat voor vernieuwing. Gebouwen die functioneel zijn en begrijpelijk, maar ook prikkelen en verleiden. Balans ook tussen bruikbaarheid, energie en daglicht. Wij maken de beschikbare vierkante meters zo bruikbaar mogelijk, de ruimtes moeten elkaar versterken. Dat levert comfort op en verrassingen. Per project verschilt dit, de getoonde Villa Valk laat het overtuigend zien hoe bijvoorbeeld met daglicht is

omgesprongen. Niet te veel raamopeningen, maar wel met maten van 2,5 x 2,5 meter! Dat zijn heldere en royale gebaren!' Het huis waarin je woont, moet herkenbaar zijn, bij je passen.

Robert van Kats: 'Dat bereik je alleen maar door intensieve samenwerking met je opdrachtgever. Alleen met zo'n werkwijze kom je tot een resultaat waarover iedereen tevreden is. Eén van onze opdrachtgevers wilde een huis met de uitstraling van een industriële ruimte, een minifabriek. Hoge ruimtes, constructieve delen in het zicht gehouden. Villa Valk heeft het krachtige en de eenvoud die de opdrachtgever wilde. Voor alles geldt: een goed ontworpen huis geeft een sterke positieve emotie, het is vernieuwend en straalt het toekomstbeeld van de opdrachtgever uit.'



Villa Valk

BO6 Architecten



Kavel 76 - Rieteiland Oost, Amsterdam



Fotografie: Dimithi Langereis en BOS

Communicatie is bij particulier opdrachtgeverschap het belangrijkste

'Rieteiland Oost is een prachtige plek waar je nog steeds in Amsterdam woont maar vooral buiten bent. BO6 realiseerde inmiddels vijf villa's op Rieteiland Oost met ieder een eigen identiteit en uitstraling.

BO6 architecten maakt woonhuizen die ruimtelijk, plezierig en functioneel zijn. Wij proberen samen met onze opdrachtgevers het onderste uit de kan te halen. Dat is een heel proces. Wij denken dat het de moeite waard is om echt iets met elkaar aan te gaan en te bereiken.

BO6 architecten bestaat sinds 2000. Wij adviseren, rekenen, tekenen en

begeleiden van begin tot eind. Van ruimtelijke schema's tot en met het interieur. Inmiddels bijna vijftig woonhuizen en villa's verder denken we dat we serieuze bagage meenemen.

Wij nodigen geïnteresseerden graag uit om met ons in gesprek te gaan. Wij vinden het erg belangrijk dat er een klik met elkaar ontstaat. Als er iets belangrijk is bij het bouwen van je eigen woonhuis is het dat er energie met elkaar ontstaat. Dit in combinatie met vertrouwen in onze manier van ontwerpen en professionaliteit.'



Kavel 34 - Rietveld Oost, Amsterdam



Kavel 76 - Rietveld Oost, Amsterdam



BOPARAI ASSOCIATES BV architecten



Villa IJburg



Villa IJburg

Artist Impressions: Boparai Associates BV, fotografie: Luuk Kramer

Zoeken naar eenvoud achter complexe opgaven

Boparai Associates is in 1986 opgericht door Guru Boparai. In 2011 heeft architect Neelu Boparai het roer overgenomen. Het bureau heeft inmiddels een groot aantal projecten gerealiseerd. De portfolio is breed en divers, variërend van hotelbouw tot woningbouw. Het realiseren van bijzondere woningen in particulier opdrachtgeverschap vervult een belangrijk plaats in de orderportefeuille. Neelu Boparai: 'We streven naar een synergie tussen ambitie en praktische overwegingen. De ambitie is om gebouwen te realiseren die hun plaats in de hedendaagse maatschappij innemen en een interactie aangaan met de gebruiker en de omgeving. We beschouwen onze opdrachtgevers als gelijkwaardige bouwpartner en integreren zijn/haar (woon)wensen in het ontwerp. De beste oplossingen komen nu eenmaal in onderling vertrouwen tot stand. Het vinden van eenvoud achter een complexe opgave is onze kracht. Ruimtelijke

ordering, materialisatie, constructie en installatie moeten een samenhangende eenheid vormen die vanzelfsprekend wordt. Duidelijke, heldere en duurzame architectuur is het resultaat.'

Het werk van Boparai is de ene keer uitbundig en een andere keer juist ingetogen en reageert altijd op de specifieke kenmerken van de locatie. De architectuur valt het best te categoriseren binnen het modernisme: een internationale architectuurstijl (sinds 1920) waarbij de functie van het gebouw de vorm bepaald en waarbij de architectuur wordt gekenmerkt door geometrische basisvormen, platte daken en het gebruik van moderne materialen. De ontwerpen die in deze Architectuurguide zijn afgebeeld en waarvan er een aantal specifiek voor Rieteiland Oost zijn gemaakt (Villa IJburg) zijn exemplarisch voor het handschrift van de architecten.



Villa Eilandrijk



Happy Energy Huis



Villa - Heiloo

Brummelhuis



V99.350 - Bunnik



V99.409 - Eelderwolde



V99.391 - Emmeloord

Fotografie: Brummelhuis

Samen bouwen

Brummelhuis is een dochteronderneming van Bouwfonds Ontwikkeling en al jaren een vertrouwd begrip bij het ontwerpen en bouwen van woningen voor particulieren. Van rijtjes- en starterswoningen tot vrijstaande villa's en de recentelijk geïntroduceerde "Alles Kan Villa", een uniek woonconcept waarmee opdrachtgevers samen met een woningadviseur van Brummelhuis naar eigen ideeën geheel op maat een unieke woning ontwerpen en realiseren.

John van der Ham: 'De kleur van de gevel, de indeling en situering van de kamers tot de vorm van een eventuele uitbouw, de toekomstige bewoner mag het allemaal zelf zeggen. Ons motto is niet voor niets "Samen Bouwen". Opdrachtgevers staan bij ons centraal in het hele ontwerp- en bouwproces. Onze woningadviseur begeleidt u tijdens het hele proces en verzorgt alle vergunningen.

Specifiek voor Rieteiland Oost hebben we een aantal woningen ontworpen en de VON prijs uitgerekend. De ontwerpen passen in het programma van eisen dat voor Rieteiland Oost is opgesteld.

Kijk hiervoor op www.samenbouwenoprieteilandoost.nl.

U hebt vanaf het eerste gesprek duidelijkheid over de totale investering. Natuurlijk wordt ieder ontwerp op maat gemaakt naar uw woonwensen, alles kan. John van der Ham: 'Onze ontwerpers zitten nooit stil, altijd speelt er wel een idee door hun hoofd en iedere maand wordt er een nieuw eigen ontwerp op de website gezet. Een ingewikkelde aanbesteding organiseren om een geschikte aannemer te vinden die de ontwerpen kan uitvoeren is niet nodig. Brummelhuis werkt op Rieteiland Oost samen met aannemersbedrijf Bot & van der Ham. Samen maken wij uw woning op maat!'



V99.134 - Emmer-Compascuum



V99.302 - Leeuwarden



V46 - Dordrecht



Woning - Goes



Woning - Haagwijk

Fotografie en beeld - buroSALT

Doordachte architectuur met een eigen karakter

Twee broers van den Berge staan aan het roer van het jonge, ambitieuze architectenbureau voor Stedenbouwkundige, Architectonische en Landschapelijke Totaaloplossingen. In zijn huidige vorm bestaat het bureau sinds 2012. Er zijn inmiddels gebouwen en woningen in o.a. Leiden, Amsterdam, Rotterdam en Den-Haag ontworpen en/of gerealiseerd. buroSALT staat voor vooruitstrevende, doordachte architectuur. De ontwerpen worden gekenmerkt door een heldere en nuchtere conceptuele aanpak. De architecten hebben een duidelijke mening en streven naar vernieuwing, eigenzinnigheid en karakter. De architectuur is duurzaam en modern en wordt met aandacht voor detaillering ontworpen en met degelijke, robuuste en duurzame materialen gerealiseerd. Het woonhuis op Rieteiland Oost is exemplarisch voor het werk van buroSALT. Architect Gert-Jan van den Berge: 'De wensen van de opdrachtgever, het

zoeken naar zichtlijnen, bezonning, windrichtingen en oriëntatie waren inspiratiebronnen. De woning is optimaal ontworpen in relatie tot zijn omgeving. Per bouwlaag en gevel is gekeken naar de naastliggende percelen en de omgrenzing van water en groen. Op elke bouwlaag en op de zonneterrassen is een optimaal woonklimaat ontstaan, waardoor er (ook buiten) genoten kan worden van de landelijke omgeving van Rieteiland Oost. De houten bekleding is rondom het sculpturale hoofdvolume gedrapeerd. Het Western Red Cedar hout van de gevel gaat op in de groene omgeving. De krachtige, ruige en stoere vorm krijgt door het horizontaal en verticaal verwerkte hout een mooi en duurzaam natuurlijk verouderend karakter. De afwerkingen en het moderne comfort maken de woning compleet. De woning is een gezamenlijk ontwerp van PandA Brinkman (Paul Brinkman) en buroSALT (Gert-Jan van den Berge).



de Jager & Lette Architecten



Woonhuis - Haarlem



Fotografie: Martin Heil

Denk niet in hokjes maar in ruimte

Ons bureau staat een kwaliteitsbenadering voor die zowel betrekking heeft op het product als het proces om aansprekende eigentijdse architectuur neer te zetten die past in de omgeving. De Jager & Lette architecten pakt het liefst kleine projecten aan om zo bij elk onderdeel betrokken te blijven.

Neem nu het woonhuis in Haarlem dat zij hebben ontworpen. Joanne de Jager: 'De mooie clickbrick, de pannen, alles stoer en stevig en binnen enorm licht en ruimtelijk, dat zijn voor ons belangrijke ontwerp uitgangspunten. Aan de meeste ruimtes zijn buitenruimtes verbonden, ook op de verdiepingen kun je vanuit bijna elk vertrek wel een terras opstappen. De woning is zo gemaakt dat de bovenste laag op verschillende manieren te gebruiken is. Als logeer-ruimte of zolder, maar ook als zelfstandige unit met een eigen voordeur. Mocht

het nodig zijn, dan kan er verzorging inwonen. Een huis in een huis. Ook op langere termijn.'

Alleen al door bijzondere materialen te kiezen, kun je spectaculaire resultaten bereiken. Leisteen en hout, zelfs mooi baksteen en beton kan een ontwerp enorm versterken. Het zijn de materialen die ook passen bij basic en stoere vormgeving, zoals op Rieteiland Oost wordt verlangd. De grote uitdaging voor Joanne? 'Bijzondere ontwerpen, niet alleen aan het water, maar ook op de "moeilijke" plekken van Rieteiland Oost. Als je een huis aan het water ontwerpt, is de kans op sterk effect groot. Maar als het niet aan het water ligt, maar juist in de 'wiggens' in het plan? Daar wil je toch ook vrijheid, ruimte en privacy ervaren?'



Woonhuis - Haarlem



ELV architecten



Fotografie: Eilemann Luusa van Vugt

Niet alles is in woorden en schema's te vatten

ELV architecten ambieert opdrachten die de brede scope van het architectenvak omvatten. Architect Niek van Vugt: 'Vooraf is niet duidelijk hoe een gebouw eruit gaat zien of welke materialen er toegepast zullen worden. Per opdracht bepalen wij welke architectuur past bij de specifieke locatie, functie en wensen van de opdrachtgever. Het programma van eisen wordt gevolgd, de grenzen ervan verkend. Dat is voor ons het belangrijkste uitgangspunt. Goed omgaan met deze complexe opgaven is het sleutelwoord tijdens het ontwerp- en bouwproces. De opdrachtgever is daar nauw bij betrokken; die moet het gebouw uiteindelijk zien als "het eigen gebouw" en niet als "het gebouw van de architect". Niet alles is in woorden en schema's te vatten. Door gemeenschappelijke referenties op te bouwen gaan wij naast onze opdrachtgever staan. We leven ons in: wat ziet de

opdrachtgever, wat vindt hij mooi, handig, lelijk of onwerkbaar. Het stellen van kritische vragen en het bijschaven van de plannen hoort daar bij. Als ambities niet in verhouding staan tot de mogelijkheden schromen wij niet dit te melden.' Op basis van een heldere organisatie van het ontwerpproces worden er slimme installatietechnieken, inventieve constructies en innovatieve technieken geïntegreerd. Het levert ingetogen, eigentijdse gebouwen op die passen in hun omgeving. Sleutelwoorden daarbij zijn: respect voor het cultureel erfgoed en duurzaamheid in de breedste zin van het woord. Niek van Vugt: 'Wij willen gebouwen ontwerpen waar mensen zich prettig in voelen, waar ruimte en licht de boventoon voeren. Onze missie is geslaagd als een gebouw zich naadloos voegt naar de wensen van onze opdrachtgever en harmonieert met de omgeving.'



HET architectenbureau



Fotografie: Peter de Ruij

Woonhuis Uittenbroek - Naaldwijk

HET wonen

'Het is fijn om op een plek te zijn waar "alles klopt". Een plek waar je tot rust komt en waar je bijkomt van dagelijkse beslommeringen. Waar je omringd bent door alles wat je lief is. Dat maakt wonen zo bijzonder, zo persoonlijk. Voor ons is dat de reden om goed te luisteren naar de wensen van onze opdrachtgevers en persoonlijke voorkeuren te leren kennen. Een opdrachtgever is op zijn beurt benieuwd hoe wij met zijn wensen omgaan en welke bijdrage wij kunnen leveren aan de vormgeving van zijn leefomgeving. Een opdrachtgever schenkt ons zijn vertrouwen in de verwachting dat wij in staat zijn om zijn woonomgeving dé plek te laten worden waar "alles klopt". Aldus Vincent Dekker en René Hoek die in 1997 HET architectenbureau opgericht hebben: een veelzijdig, breedwerkend architectenbureau waar veel waarde wordt gehecht aan de relatie

tussen ontwerp en uitvoering. René: 'De uitvoering van een opdracht is nooit een directe vertaling van de wens van een opdrachtgever. Dat is ook niet ons streven. Een opdracht is pas geslaagd als de opdrachtgever het resultaat krijgt waarvan hij nooit gedacht had dat hij dat wenste, maar dat hij -als hij het krijgt- zal herkennen als iets dat hij altijd heeft gewenst.

1. HET Hollandse licht. In onze ontwerpen schijnt elke dag de zon.
2. HET plek. Hoe zetten we het huis neer en wat beleven we dan?!
3. HET bewegen. Hoe komen we aan en waar gaan we naar toe?!
4. HET natuur. Wonen in de tuin: zoeken naar een grenzeloos binnen en buiten. Deze instrumenten helpen ons de juiste weg te vinden gedurende de reis naar de eindbestemming, uw thuis.'



Woonhuis Pilon - Waalre



Woonhuis Grond Nissen - Heilige Landstichting



Woonhuis Garretsen - Naaldwijk



Woonhuis Garretsen - Naaldwijk

HM Architecten BV



Beeld: HM Architecten BV

De opdrachtgever staat centraal

Voor HM Architecten neemt particulier opdrachtgeverschap een bijzondere plaats in. Will Weerkamp: 'Het persoonlijke contact spreekt ons zo aan. Je werkt echt één-op-één om iemands droom te realiseren. Er zijn geen standaard oplossingen. Ieder huis is uniek, een maatpak. De klant geeft aan wat hij wil en wij vertalen dat, met toevoeging van ons vakmanschap natuurlijk!' Dromen realiseren, maar met de beide benen op de grond.

Naast een passend ontwerp worden het budget en de planning in de gaten gehouden. Ook adviseert HM Architecten op het gebied van duurzaam bouwen en kan het ondersteunen bij het aanvragen van subsidies. HM Architecten is

ook gericht op het Collectief Particulier Opdrachtgeverschap (CPO). Door de uitgebreide ervaring en de brede vakkennis zorgt dit bureau er voor dat het bouwproject geen nachtmerrie maar een droomhuis wordt!

Twee opvallende projecten van HM Architecten zijn Villa Ouborg en Villa Minervalaan. Kenmerkend zijn hier de zorgvuldige detaillering, duurzame materialen en het contact met de tuin en de lichte ruimtes.

Will Weerkamp: 'Enthousiast geworden? Komt u gerust langs voor een oriënterend gesprek.'



Fotografie: Luuk Kramer

Villa Minervalaan - Amsterdam

Villa Ouborg - Amsterdam

Hofman Dujardin Architecten



Villa - Bloemendaal 2



Villa - Amsterdam-Zuid

Fotografie: A2STUDIO, Hofman Dujardin Architecten

Maak een woning eenvoudig en genereus

Rieteiland Oost is een interessante locatie om een eigen huis te laten bouwen. De prachtige natuur en de ruime opzet maken het gebied tot een unieke woonomgeving.

Wij ontwerpen een woonomgeving waar bewoners zich op een vanzelfsprekende natuurlijke manier goed voelen. Wij anticiperen op de intuïtie van de mens. Daarbij zijn de belangrijkste thema's ruimtelijkheid, verbinding, expressie en geborgenheid. Onder ruimtelijkheid verstaan wij licht, lucht en ruimte. Onder verbinding verstaan we de verbinding met de natuur, de verbinding tussen ruimtes en de verbinding tussen personen. Expressie betekent een mate van spektakel en fascinatie in de woning. En onder geborgenheid verstaan we rust en privacy. De balans tussen ruimtelijkheid, verbinding,

expressie en geborgenheid is voor iedereen verschillend. Om deze balans te vinden starten we ieder ontwerp met een uitgebreid interview met de bewoners en maken een inventarisatie van alle wensen.

Onze gerealiseerde projecten worden gekenmerkt door eenvoud, inspiratie, kwaliteit en oprechtheid. Zo zijn onze projecten en zo zijn wij. Naast architectuur zijn wij tevens gespecialiseerd in interieur ontwerp, hierdoor kunnen we het interieur en het exterieur naadloos op elkaar laten aansluiten.

Met een sympathiek team van gemiddeld vijftien architecten en interieurontwerpers helpen wij u graag uw droomhuis te realiseren. U bent van harte welkom voor een vrijblijvend gesprek bij ons op kantoor, of wij bezoeken u thuis voor een eerste kennismaking.



Villa - Amsterdam-Zuid



Villa - Amsterdam-Zuid



Villa - Bloemendaal 1



Villa - Bloemendaal 1

HOOGLAND | HEIJMERINK ARCHITECTEN



Villa - Abcoude

Gemeenschappelijkheid met de opdrachtgever om het huis bijzonder te maken

Marc Heijmerink en Jan-André Hoogland hebben in de jaren dat zij samenwerken een sterke voorkeur gekregen voor organische ontwerpen. Middelen die zij daarbij gebruiken zijn schuine lijnen en krommingen. Marc Heijmerink: 'Daar gaat onze eigen voorkeur naar uit. Opdrachtgevers zoeken ons daar vaak op uit. Het is niet zo dat wij er vanuit gaan dat alleen met organische vormen mooie ontwerpen te maken zijn. Soms zijn die vormen voor een situatie niet geschikt of een opdrachtgever wil juist een andere kant op. Daar passen we de stijl van het gebouw dan op aan. Op deze manier ontstaan er altijd bijzondere ontwerpen.' Voor Marc Heijmerink levert het ontwerpen het meest plezier op als er een sterke ruimtelijkheid in het interieur te realiseren is. Marc:

'Ruimtelijkheid levert altijd unieke beelden op in een gebouw. Door het toepassen van vides, doorzichten en variatie in hoogte van een ruimte ontstaat deze ruimtelijkheid al snel. Licht speelt ook een belangrijke rol. Het brengt nuances en contrast aan in de ruimtelijkheid en vormen van het huis. Licht laat een huis leven. Vooral als het van een bijzondere kant komt. Van dakramen bijvoorbeeld, of van een vide. Vides en licht horen bij elkaar.'

Crede van Marc Heijmerink en Jan-André Hoogland: 'Duidelijkheid tussen opdrachtgever en ontwerper levert altijd een beter resultaat op. Sterker nog: hoe beter de communicatie tussen die twee partijen, des te verrassender zal het uiteindelijke ontwerp worden.'



Fotografie: Marlijn Heil

Woonhuis en interieur (i.s.m. E. Bijman) - Vinkeveen

KNEVEL ARCHITECTEN BV



Fotografie: Luuk Kramer

Woonhuis - Vleuten

Innovatieve, betaalbare woningen die tot de verbeelding spreken

'Het ontwerpen en bouwen van een eigen huis is een leuk, inspirerend maar ook intensief proces waarbij veel beslissingen en keuzes genomen dienen te worden. Knevel Architecten kan bij het ontwerpen uw ideeën verder ontwikkelen en er voor zorgen dat de kwaliteiten van de kavel optimaal worden benut. Met behulp van tekeningen, computersimulaties en maquettes komt het ontwerp tot leven. Bij de bouw controleert en bewaakt Knevel Architecten de kwaliteit van de uitvoering en het budget. De afgebeelde projecten zijn representatief voor ons werk dat in particulier opdrachtgeverschap is gerealiseerd. Het zijn intelligente, innovatieve, duurzame en betaalbare woningen die tot de verbeelding spreken. Woonhuis Rieteiland Oost bestaat uit drie woonlagen met een kelder en een opbouw naar het dakterras. Aan de waterzijde heeft het woonhuis een open karakter en zijn op alle verdiepingen in de bouwmassa buitenruimten gecreëerd. Het hellende dak is in zijn geheel voorzien van zonne-

panelen en is door zijn vorm en kleur een integraal onderdeel van het ontwerp. Het architectonisch concept van de villa Vinkeveen wordt gekenmerkt door grote openheid aan de waterzijde en diffuse afscherming aan de straatzijde. Bij de entree is een deel van de woning boven het maaiveld opgetild om de kwaliteit van het uitzicht over het water te benutten en een doorlopende oprit te realiseren. Het woonhuis Vleuten bestaat uit twee lagen. Aan de noordoostzijde heeft de woning een gesloten karakter. Richting het buitengebied aan de zuid- en westzijde heeft de woning met grote glasvlakken een open karakter. De omliggende bebouwing in de wijk wordt vanuit de woning nauwelijks ervaren door de sterke oriëntatie op de natuur. Knevel Architecten heeft de ervaring, deskundigheid en gedrevenheid om er voor te zorgen dat u slaagt in de ambitie tot het realiseren van uw droomhuis. U kunt geheel vrijblijvend contact met ons opnemen om uw ideeën te delen en verder te brengen.'



Foto: Leonard Fäusle

Bad- en slaapkamereiland - Santpoort



Woonhuis - Rietveld Oost, IJburg, Amsterdam



Woonhuis - Vleuten



Woonhuis - Vinkeveen

M3H architecten



Villa JoJo - Waalwijk



Fotografie: Allard van der Hoek

Ruimtelijk maatwerk in steen of hout

Het op de Amsterdamse Overtoom gevestigde architectenbureau M3H ontwerpt en bouwt al meer dan vijftien jaar in nauwe samenwerking met bewoners woningen. Communicatie, context, ruimtelijkheid en vakmanschap zijn daarbij belangrijke thema's.

'M3H staat bekend als een communicatief en creatief architectenbureau. Er wordt intensief samengewerkt met opdrachtgevers om tot de meest optimale oplossingen te komen. Een 'open' houding en goede communicatie zijn daarbij cruciaal. Een ontwerp moet altijd passen in zijn omgeving of deze nu bestaand is of nieuw. Terwijl je ook een eigentijds gebouw wil maken. We ontwerpen woningen die optimaal georiënteerd zijn op het uitzicht, licht en lucht. Alle ruimten worden zorgvuldig ontworpen, gematerialiseerd en geconstrueerd, zodat de ruimtelijke ervaring goed aanvoelt en klopt met het programma en past in

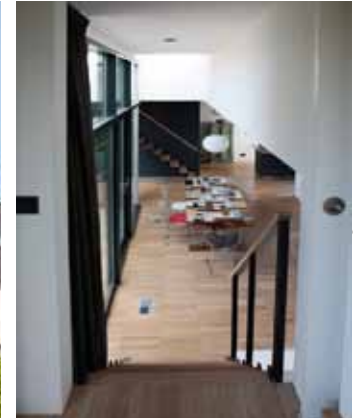
zijn omgeving. Randvoorwaarden en uitgangspunten vertalen wij naar 'maatpak': een ontwerp dat past bij de specifieke wensen van de opdrachtgever. Met een efficiënte en flexibele indeling, een interessante ruimtelijkheid, mooi en duurzaam gematerialiseerd. Door onze ruime ervaring met de instanties als welstand, bouw- en woningtoezicht krijgen we dingen snel en zonder gedoe voor elkaar. Samen met de aannemers en fabrikanten worden onze ontwerpen uitgewerkt. Zo zijn bijvoorbeeld hout en baksteen prachtige materialen, maar je moet wel de juiste houtsoort of baksteen kiezen en veel aandacht aan de detaillering besteden. Samen met onze bouwpartners wordt alles tot op de lat (of steen) uitgezocht. Dit is het vakmanschap en ambacht van de architect. Villa JoJo in Waalwijk en de Wenslauerstraat-huisjes in Amsterdam zijn exemplarisch voor deze werkwijze.'



maas architecten



Villa - Apeldoorn



Fotografie: Pauline Joosten

De opdrachtgever is inspiratiebron, ons ontwerp een invulling van zijn levensstijl

Als een bureau de Publieksprijs Architectuur in de wacht sleept, zegt dat veel. Maas Architecten viel die eer te beurt met een woonhuis, een villa in Apeldoorn. Opmerkelijk is wel dat bij het ontwerp van dit huis is afgeweken van de koloniale stijl die in de omgeving veel voorkomt. En toch is het in harmonie met de omliggende woonhuizen.

Wim Maas: 'Dat komt doordat de klassieke stijl wel als uitgangspunt voor een eigentijdse interpretatie is genomen. De sterke kant van ons bureau is dat wij als team elkaar versterken. Soms werken we met meerdere architecten aan één ontwerp. Dat kan alleen omdat wij geen 'grote ego's' zijn. Wij zouden het

ons een stuk makkelijker kunnen maken, maar toch steken we er veel extra energie in om het optimale uit de opgave te halen. Dat daarbij de opdrachtgever centraal staat, is voor ons logisch. Wij willen mensen op ideeën brengen waar zij zelf niet op komen. Juist doordat zelfingenomenheid ons vreemd is, kunnen wij samen met de opdrachtgever naar een eindproduct groeien. Stedenbouwkundige randvoorwaarden moeten natuurlijk leidraad voor de ontwerpen zijn, maar maas Architecten zoekt toch vaak naar een benadering waardoor je heel anders naar deze eisen gaat kijken.'



marc prosman architecten bv



Fotografie: Milad Palash

Woonhuis - Rieteiland Oost, IJburg, Amsterdam

Specifieke ontwerpen met een heldere structuur

Architect Marc Prosman is in 1990 met eervolle vermelding afgestudeerd aan de faculteit bouwkunde van de TU in Delft en presenteerde zijn afstudeerproject op de biënnale in Venetië. Inmiddels werkt hij met een bevolgen team medewerkers in zijn eigen (zeer succesvol gebleken) architectenbureau voor een groot aantal trouwe opdrachtgevers.

Zijn ontwerpen worden gevormd door de locatie, het gebouw en de opdrachtgever. Kenmerkend voor zijn handschrift is een heldere structuur. (Journalist Erik Jager omschreef het werk van Prosman in *Eigen Huis & Interieur* als "toegesneden en specifiek"). Prosman: 'Mijn werk is helder door de mooie zichtlijnen en uitkiende verhoudingen en omdat ik begrijpelijke gebouwen en interieurs maak.'

Het vrijstaande woonhuis op Rieteiland Oost ligt pal aan de waterkant en is

zorgvuldig in de waterrijke omgeving ingebed. Door zijn open en panoramische kwaliteiten wordt een groot gevoel van ruimte gecreëerd. Het vrijheidsgevoel weerspiegelt de wens van de opdrachtgevers en karakteriseert het ontwerp. Het huis is een sculpturaal volume in hout waarin ruimschoots openingen zijn gespaard voor het zicht op het panorama. (Belangrijkste uitgangspunt bij het ontwerpen was het vrije uitzicht over het water). De achterzijde bestaat geheel uit glazen puien die toegang bieden op het vlonderterras en het pandbrede balkon. De puien worden subtiel omkadert door dezelfde gevelstructuur in hout waardoor het volume een plastische uitstraling krijgt. De entree (aan de voorzijde) wordt geaccentueerd door een omlijsting in beton. Naast de entree bevindt zich de keuken. De woonkamer (aan de achterzijde) is gericht op het water. Het terras en de tuin zijn op het zuidoosten georiënteerd.



Woonhuis - Rieteland Oost, IJburg, Amsterdam

Mark Fuller Architects (MFA^s)



Nieuwe Herengracht - Amsterdam



Fotografie: Alexander van Berge

Duurzame woningen met een heldere lijnvoering

De moderne stedelijke omgeving van Rieteiland Oost en de natuurlijke setting rondom het IJsselmeer vormen een unieke context om een droomwoning te realiseren. Maar waar start je, hoe zorg je voor een warme en eigen uitstraling en creëer je een mooie, unieke, duurzame woning? Het is een kleine greep uit de vragen waar je als (toekomstige) woningbouwer mee te maken krijgt.

Architect Mark Fuller studeerde architectuur in Boston (VS) en werkte bij verschillende architectenbureaus in Nederland en de Verenigde Staten. In 2007 startte hij zijn eigen bureau dat inmiddels is uitgegroeid tot een jong, dynamisch bureau met een brede portfolio die met name is toegespitst op particuliere woningbouw. Het werk van MFA is te herkennen aan zijn duurzame karakter, het gebruik van tactiele materialen als hout, beton, staal en glas en de strakke,

heldere lijnvoering waarin deze materialen worden toegepast.

Fuller: 'We gebruiken vaak natuurlijke materialen die door de invloed van de tijd en de elementen ververen en gaan leven. De vormgeving van een woning wordt bepaald door locatie en de wensen van de opdrachtgever. Onze interieur en exterieurarchitectuur is dan ook altijd maatwerk, onze aanpak heel persoonlijk: we luisteren goed naar ideeën en gebruiken onze kennis over architectuur om een droomgebouw te realiseren. Een gebouw dat naadloos aansluit bij de omgeving en uniek is. Een gebouw waarin je met plezier woont en/of werkt. We bieden creativiteit, nieuwe invalshoeken en helpen ideeën aan te scherpen en zijn van het eerste concept tot het laatste detail nauw betrokken bij het hele bouwproces.'



Cantilever - Enkhuizen



Villa - Enkhuizen

Fotografie: Saphira Rohne



Alpenhuis - Oostenrijk



Villa - Enkhuizen

(MPA) MICHEL POST ARCHITECTEN BV



Villa Mattenbiesstraat - IJburg, Amsterdam



Villa - Rieteiland Oost, IJburg, Amsterdam



Flexcellence Lisdoddelaan - IJburg, Amsterdam



Villa Mattenbiesstraat - IJburg, Amsterdam

Fotografie: Marlijn Heil en MPA

Beperkingen maken creatief

IJburg is als werkgebied voor Michel Post niet onbekend. Zijn bureau heeft hier al meerdere huizen gebouwd, aan de Lisdoddelaan op De Kleine Rieteilanden zelfs een rij van 8 woningen. Waarin verschilt de opdracht die geldt voor Rieteiland Oost?

Michel: 'Hier gaat het om vrijstaande huizen waarbij de aandacht naar alle zijden gericht is. Openheid zal een grote rol spelen. Lagere bouw die toch veel volume zal bieden. Dat grondgerelateerde spreekt mij aan.'

Dat er altijd opdrachtgevers zullen zijn die wensen hebben die op het eerste gezicht niet verenigbaar zijn met de randvoorwaarden vindt Michel Post een uitdaging: 'Dat is de kunst van het vertalen. Veel wensen kunnen in eigentijdse

oplossingen worden omgezet.'

Overigens voelt Michel Post zich bijzonder thuis in het eisenpakket van Rieteiland Oost: 'Het past erg goed in de stijl waarin wij graag werken. Dat kun je concluderen als je onze IJburgse projecten bekijkt.'

Of hij zijn eigen smaak laat doorklinken bij het maken van een ontwerp? 'De klant moet aangeven welke kant wij opgaan, daarin ligt voor ons de uitdaging. Maar wij zorgen er wel steeds voor dat we iets afwijkends ontwerpen, iets unieks maken met een eigen sfeer en een eigen invulling van de ruimte.' De voorwaarden vormen goedbeschouwd voor Michel Post een aanleiding om te kijken waar de grenzen liggen: 'Beperkingen maken je creatief.'



Villa - Vinkeveen



Villa - Rieteland Oost, IJburg, Amsterdam



Villa Mattenbiesstraat - IJburg, Amsterdam



Villa Mattenbiesstraat - IJburg, Amsterdam

MOEDERSCHEIMMOONEN architects



Villa - Meerssen



Fotografie: Erik Moederscheim

Ontwerpt eigentijdse, karaktervolle woningen

‘Het ontwerpen van een particuliere villa is één van de mooiste opgaven om als architect te doen’, aldus Erik Moederscheim. ‘Er zijn weinig opdrachten waar de architectuur zo’n directe afspiegeling geeft van de opdrachtgever. Een particuliere villa is als een maatpak. Het is een plek waar je je thuis voelt en waarin je eigen ruimtelijke fantasieën tot uitdrukking zijn gekomen.’

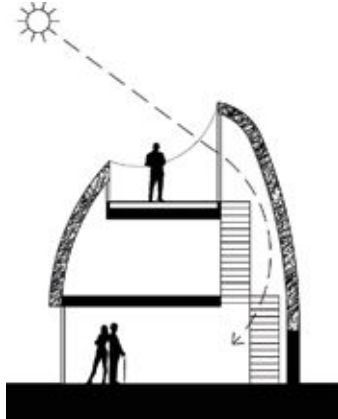
Voor het maken van een villa op Rieteiland Oost voorziet Erik Moederscheim veel potentie in de relatie tussen het woonhuis en de directe omgeving. ‘De beleving van de tuin en de waterrijke omgeving van de Rieteilanden zijn een essentieel onderdeel van de opgave.

De tuin wordt steeds meer gezien als een verlengstuk van de woning. Dit geldt niet alleen voor het gebruik, maar bovenal ook in de beleving. Het creëren van transparantie en overgangszones tussen binnen en buiten zijn concrete toepassingen die je terugziet in veel van onze projecten.’

Architect Erik Moederscheim kijkt dan ook uit naar een samenwerking met een particuliere opdrachtgever op Rieteiland Oost. ‘Alle ingrediënten zijn hier aanwezig om een eigentijdse, karaktervolle woning te ontwerpen die je de omgeving laat ervaren vanuit een intieme en warme sfeer.’



MOPET architecten



Fotografie: Martin Heil

Visie door inspiratie, inspiratie door visie

De ontwerpen van het architectenduo Joep Mollink en Daniël Peters zijn telkens anders. 'Dat komt omdat we ons laten inspireren door de wensen van onze opdrachtgevers. Door die te vertalen in een visie, inspireren wij vervolgens hen weer. Een hele leuke wisselwerking die eigenlijk altijd is gelukt.' Een mooi voorbeeld is het rieten huis op Steigereiland (IJburg). Daarbij kwamen de opdrachtgevers met de wens voor een rieten kap.

Daniël: 'Een geweldige uitdaging. Niet simpelweg een normaal huis met een rieten kap er bovenop bouwen, maar alle mogelijkheden van het materiaal maximaal benutten! Een constructie van gekromde houten spanten maakt de glooiende kap mogelijk waardoor op een mooie manier veel licht in het huis komt. Daarbij hebben we ook een verrassende wending gegeven aan het

rechthoekige maximale bouwvolume.'

Joep: 'Het is nu echt een huis geworden met karakter. De draaibare boekenkast bijvoorbeeld zorgt er voor dat je vanuit de woonkamer, de eetkamer en de keuken tv kunt kijken. Ook de haard is op meer manieren te gebruiken. Die is 's zomers aan de tuin te koppelen doordat de pui daar helemaal open kan.' De twee architecten hebben ook beiden hun huis op IJburg gebouwd, voorzien van een Warmte-Koude-Opslag installatie. 'Daarmee kunnen we onze woningen verwarmen en 's zomers verkoelen met de temperatuur van de aarde op meer dan 100 meter diepte. Luxe dus, terwijl we bijdragen aan de CO2-reductie. Dat is toch geweldig?' Volgens MOPET een aanrader voor iedereen die op Rieteiland Oost gaat bouwen.



Foto: Daniël Peters



Huis met de rieten kap - Steigereiland, IJburg, Amsterdam



Mulders VandenBerk Architecten



Villa C



Woning Francois (volledig energieneutraal)

Fotografie: Stijnsijl

Samen een droomhuis realiseren

Chris van den Berk en Joost Mulders zijn de twee partners van bureau Mulders vandenBerk Architecten. De twee architecten houden van comfortabele en leefbare huizen waar de bewoner echt thuis is. Zij maken ruimtelijke ontwerpen die eenvoudig en ook voor een beperkt budget te bouwen zijn.

Als voorbeeld geeft Chris 'een heldere en interessante plattegrond, maar dan toch wel met een twist waardoor het bijzonder wordt. Bijvoorbeeld een bijzondere relatie met de omgeving, een vide of het gebruik van bijzondere materialen. Maar als uitgangspunt hanteren wij steeds: wooncomfort en realiseerbaarheid.

De door ons ontworpen 'Woning Francois' is daarvoor exemplarisch: we

realiseerden een heel ruimtelijk huis binnen de strikte beperking van het voorgeschreven volume en budget en dan ook nog eens volledig energieneutraal.' Chris en Joost zijn sterk in het boven water halen van de wensen van de klant. 'Die weet immers vaak niet wat er allemaal mogelijk is. Wij laten dat zien. Wij maken maquettes, wij schetsen, van daaruit ontwerpen wij verder. Tot alles klopt, pas dan is een ontwerp gereed om uit te voeren.

Maar het welslagen van een project hangt van meer factoren af: bouwbegeleiding is minstens even belangrijk. Houd alles in één hand en maak vooraf goede afspraken, is ons advies. Dat voorkomt zoveel stress, en je weet dan precies wat je krijgt: een droomhuis dat werkelijkheid wordt!'



Villa C



Huis de Hoogte



Entresol



Cascadehuis

NAT architecten



Villa - IJburg, Amsterdam



Fotografie: Peter Cuyper

Betrokken, nuchter en uitzonderlijk

NAT architecten bestaat uit Frank van Manen en een gemotiveerde groep medewerkers waar architectuur, stedenbouw en landschapsarchitectuur wordt uitgeoefend. Goede architectuur start bij een sterk concept. De ambitie is om innovatieve, originele en onverwachte oplossingen een kans te geven. Het concept ontstaat na een juiste inventarisatie van wensen van de opdrachtgever en de directe omgeving van de woning.

NAT architecten is zeer betrokken en werkt samen met de opdrachtgever, zodat zij een goed inzicht in de wensen en ideeën van de opdrachtgever hebben. Waardoor zij kunnen experimenteren met de organisatie van het programma, de locatie en de context. De schetsontwerpen worden ontwikkeld totdat schoonheid en functionaliteit optimaal is. Het concept van deze fase is een

kansrijk ingrediënt voor een blijvende schoonheid. Bij zo'n creatieve zoektocht wordt zowel het exterieur, het interieur en het (stedelijke) landschap meegenomen. Het resultaat is een geïntegreerd ontwerp, waarbij diverse schaalniveaus en het exterieur en interieur vloeiend in elkaar overgaan.

NAT architecten heeft veel ervaring met het ontwerpen en het begeleiden van de bouw van villa's. IJburg bezit specifieke eigenschappen waardoor ook het wind en waterdicht krijgen van de villa's bijzondere aandacht vergt. NAT architecten zorgen voor strakke detaillering om het concept te realiseren tot prachtige ontwerpen die degelijk gebouwd zijn.

NAT architecten staat open voor een vrijblijvend oriënterend gesprek.



PS architecten bna



Woonhuis - Rietveld Oost, IJburg, Amsterdam



Fotografie: Marlijn Heil & Peter Plaisier

Woonhuis - Brabant

Moderne, strak gedetailleerde woningen die duurzaam en energiezuinig zijn

PS architecten wordt geleid door Peter Plaisier en richt zich op architectuur én interieurontwerp. Plaisier werkt graag voor particulieren: 'Dan werk je echt samen aan een ontwerp.' Een opdrachtgever verwoordde het zo: 'Wij zijn nauw betrokken geweest bij het ontwerp- en bouwproces en hadden weinig ervaring met de technische kant van bouwen maar hebben wel een duidelijke visie op ontwerpen. We hebben referentieprojecten aangedragen en zijn met Plaisier op één lijn gekomen. Het resultaat is ernaar.' Plaisier heeft veel ervaring met de toepassing van domoticatechniek, begroeide daken en verwarmingssystemen die aardwarmte benutten.

Plaisier: 'Ik wil gebouwen maken die hun geld waard zijn. Die strak gedetailleerd, duurzaam en energiezuinig. En in harmonie zijn met hun omgeving. De woning op Rietveld is een compact volume. Het benutten van de natuurlijke materiaaluitstraling van beton, hout en staal zorgt dat het huis organisch in zijn omgeving wordt opgenomen.

Het beton van de gevels keert in het interieur terug in de speciaal ontworpen open haard en de wand met de tv-nis. Het huis is zeer goed geïsoleerd en voorzien van vloerverwarming met een aardwarmtepomp als warmtebron en zonne-panelen voor een zonneboiler.'



Woonhuis - Brabant



Woonhuis - Rietveld Oost, IJburg, Amsterdam



Ronald Janssen Architecten



Woonhuis - Woerden



Fotografie: Luuk Kramer

Krachtig ontwerp en soepel proces gaan hand in hand

Het ontwerpen van een woonhuis ziet Ronald Janssen als de meest dankbare opdracht in zijn praktijk. Janssen: 'Je maakt geen huis, maar een thuis! Zo'n "thuis" ontwerpen is heel persoonlijk en dat maakt het bijzonder.' Voor de architecten van het bureau van Janssen is iedere opgave een op zichzelf staand project dat een eigen aanpak verdient.

Janssen: 'Ik zie het als mijn taak om mijn opdrachtgever en mijzelf te verrassen. Opdrachtgevers hebben vaak al een duidelijk beeld van wat zij willen. Dat probeer ik te doorbreken. Ik wil eerst uitzoomen om alle mogelijkheden weer in beeld te brengen. De oogkleppen moeten af. Bij gebouwen zoek ik vaak naar een expressie waardoor de functie niet direct afleesbaar is. Dat maakt nieuwsgierig zonder dominant aanwezig te zijn.

Bij woonhuizen is die mysterieuze uitstraling heel effectief. In Woerden hebben wij een huis ontworpen in een straat waar iedereen "het mooiste" wilde. Bij ons ontwerp heb ik juist terughoudendheid nagestreefd. Binnen heerst logica, maar vanaf de buitenkant zie je niet hoe het huis in elkaar zit. Juist dat maakt het huis zo intrigerend.' De achtergevel van het huis in Woerden is royaal naar het woonprogramma. De woonkamer heeft een grote pui naar een ruim balkon van 7.7 x 2 meter. De slaapkamers hebben grote deuren, de tuinkamer heeft een schuifpui direct naar de tuin. In de gevel zitten op iedere verdieping aluminium delen in dezelfde kleur als de ramen. De badkamer is bekleed met zwarte vloertegels. Glazen bouwstenen zorgen er voor een bijzonder licht.



Studio Plus Peil



Woon-werkvilla - Noorderplassen



Fotografie: Studio Plus Peil

Boven het maaiveld uitsteken: woningen die meer dan standaard zijn

Architect Jacqueline Hoefmans: 'Ik luister maar stel u ook vragen. Naar het waarom van de wensen en naar het uiteindelijke gebruik. Goede ontwerpen komen alleen tot stand door de bewoner en de relatie met de omgeving te respecteren en als uitgangspunt te nemen. Als architect voeg ik daar creativiteit, ruimtelijk inzicht, kennis en kunde aan toe waardoor een uniek ontwerp groeit voor úw huis. Ervaring deed ik op bij verschillende gerenommeerde bureaus met een mix aan inzichten. Hieruit ontstond een originele eigen visie. Duurzaamheid is daarbij belangrijk. Enerzijds door het huis zo te ontwerpen dat het mee kan groeien, anderzijds door te kiezen voor goede, liefst natuurlijke materialen en door gebruik te maken van daglicht. Hierdoor wordt de energievraag beperkt en tegelijk het comfort verhoogd.

Representatief voor deze werkwijze is de woon-werkvilla aan de Noorder-

plassen. Het ontwerp van deze villa houdt optimaal rekening met de locatie en de wensen van de bewoners: uitzicht over water en over het dijkje aan de overkant, verbinding van de tuin met het water door middel van de "houten looper" die dwars door de dubbelhoge centrale ruimte loopt.

De projectfilosofie van Studio Plus Peil kort samengevat: "Boven het maaiveld uitsteken". Ook in figuurlijke zin bouwt Studio Plus Peil woningen die meer dan standaard zijn: met een eigentijdse toon en een robuuste, stoere uitstraling. "Plus Peil" dus. Luisteren is daarbij de leus: het geeft zekerheid wanneer opdrachtgever en architect elkaar "verstaan". Zekerheid die ook bevestigd wordt door een prijsgarantie op de bouwsom. De bouw prijs staat echt vast op basis van het definitieve ontwerp! Een prettige en geruststellende gedachte vanaf het eerste ontwerp tot oplevering van uw huis.'



Stunionedots



Kavel 01 - Rieteiland Oost, Amsterdam



Fotografie: Peter Cuyper

Wisselwerking tussen kennis en creativiteit

Stunionedots is in 2010 in Amsterdam opgericht door Albert Herder, Vincent van der Klei, Arie van der Neut en Metin van Zijl. Naast architectuur is er ook veel expertise in interieurontwerp.

Metin van Zijl: 'Direct aan het water gelegen, met vrij uitzicht op het tegenovergelegen park, is Kavel 01 wat je noemt een droomlocatie. Maar hoe maak je op de mooiste plek van het eiland, op een ruitvormige kavel met scherpe hoeken van 51 graden, een ruime, leefbare woning? Tegenover de openheid van de woonruimte op de begane grond is de verdieping en de woonlaag dat deels ondergrond is gebouwd, nadrukkelijk besloten en meer privé. De begane grond vormt hierdoor een volledig transparante tussenverdieping, die een krachtige verbinding maakt tussen het water aan de westzijde en het parkje aan de oostzijde, tussen binnen en buiten.'

De villa kent een rijkdom aan ruimtelijke "smaken". Als je er omheen loopt, oogt hij met zijn scherpe hoeken en lange gevels afwisselend rank en slank of juist breed en robuust. Van binnen varieert de sfeer van licht en luchtig tot clubachtig, donker en intiem. Het interieur, zonder gangen, wordt grotendeels bepaald door de dragende betonnen gevels en de centrale constructieve schijf met trap. Samen met een balk op het dak vormt deze schijf een T-constructie waaraan de begane grondvloer is opgehangen.

Zo kon de woonruimte maximaal transparant blijven: deze heeft een kolomvrije overspanning van maar liefst vijftien meter. Alle kasten, de open haard, audioapparatuur en televisie zijn opgenomen in een aantal vrijstaande, op maat gemaakte meubelstukken in de vorm van minimalistische volumes die zijn afgewerkt met donker hout.'



TAM2 architecten



Woonhuis - Groningen



Fotografie: Wim Hanenberg

Optimale architectonische expressie binnen scherp budget

Architect Martijn Meester heeft zijn bureau in 2001 opgericht en is gespecialiseerd in het ontwerpen en realiseren van de nieuwbouw en verbouw van particuliere woningen. Hij realiseert hedendaagse, comfortabele woningen die op maat van de bewoners worden ontworpen. Een ideale verhouding met opdrachtgevers wordt door hem getypeerd als open, kritisch, met vertrouwen en plezier.

Martijn Meester: 'Een eigen huis laten ontwerpen en bouwen is een prachtig traject. Nieuwe inzichten en onbekende mogelijkheden dienen zich aan, samen met de opdrachtgever worden wensen, eisen en budget onderzocht en vertaald in een woning die ademt als een tweede huid en meegroeit met de bewoners.' De afgebeelde woning (in Groningen) is exemplarisch voor het handschrift van Martijn Meester. Het ontwerp is geïnspireerd op de wensen van de

opdrachtgever, de omgeving en de lichtval. De woning opent zich maximaal naar het water en de tuin terwijl de privacy wordt behouden. Het rechthoekige volume heeft een opvallende architectonische expressie. De rijke materialisering levert een grote bijdrage aan de zeggingskracht van het ontwerp. De gevels zijn voor een groot deel bekleed met hout, de grens tussen binnen en buiten wordt door grote glazen puien geminimaliseerd. De modernistische vormgeving is ook in het strak gedetailleerde interieur doorgezet waardoor er een eenheid in vormtaal is ontslaan.

De woning is gerealiseerd binnen het scherpe budget van € 1850,- / m² bvo, inclusief btw, installaties, badkamers, keuken, verlichting, warmtepomp, vloerverwarming en zonnepanelen. TAM2 is gevestigd in Amsterdam en werkt door het hele land.





Villa Polygoongracht - IJburg, Amsterdam



Villa - Bergen aan Zee

Fotografie: Van Wilsem & Cabri Architectuur

Helder en functioneel, inspirerend en gelaagd

Harry van Wilsem en René Cabri hebben samen meer dan 20 jaar ervaring in het (ver)bouwen van woningen in particulier opdrachtgeverschap. Van Wilsem als architect, Cabri als senior bouwkundig ingenieur en bouwmanager. Een ideale wisselwerking die frisse, krachtige, energiezuinige en vernieuwende ontwerpen met doordachte bouwkundige details oplevert. René Cabri: 'Duurzaamheid en kostendeskundigheid zijn bij ons geen loze begrippen, maar wezenlijke onderdelen van de werkstrategie. Door de combinatie van architectuur en management zijn wij in staat om met korte lijnen efficiënte professionele ondersteuning te bieden tijdens alle fasen van het bouwproces. Wij luisteren en spelen in op de wensen van de opdrachtgever en betrokken partijen, waardoor niet alleen het bouwplan, maar ook het bouwproces en de prijs- kwaliteits verhouding gewaarborgd blijven.'

Van Wilsem: 'We zoeken altijd naar de juiste balans tussen eenvoud, functionaliteit en dynamiek. Wij maken bij voorkeur gebruik van natuurlijke, eerlijke materialen en eigentijds kleurgebruik. Daarmee zetten we de wensen van onze opdrachtgevers om in concrete bouwplannen, waarbij budget en persoonlijkheid centraal staan. Door ruimtes slim in te delen en handig te combineren ontstaat er meer leefruimte binnen de beschikbare vierkante meters. Vaak kan er op deze wijze verrassend veel gerealiseerd worden binnen een soms beperkt budget. Door onze kennis van bouwfysica en (duurzame) installatietechnieken zijn wij in staat installaties naadloos in te passen in onze ontwerpen. Daarbij kunnen aanzienlijke besparingen worden behaald, door over dimensionering met gezond verstand tegen te gaan. Van ontwerp tot oplevering en dat is een formule voor succes.'



Villa Polygoongracht - IJburg, Amsterdam



Dakopbouw - Heemskerk



Villa - Bergen aan Zee



Duurzame woning - Bakkum



Woning Polygoongracht - IJburg, Amsterdam



Woning Polygoongracht - IJburg, Amsterdam

Zecc Architecten



Bosvilla - Soest



Landschapsvilla - Vriezenveen

Fotografie: Conthead Works

Architectuur met een stevige basis en diepe wortels

‘Wij vertalen uw unieke vraag in een functionele, duurzame en prachtige woning. U staat centraal in ons ontwerpproces. De vraag van de opdrachtgever wordt als uitgangspunt genomen en prikkelt ons om een goed ontwerp te maken.

Het Baksteenhuis in Groenekan staat op de grens van dorp en landschap. Een herinterpretatie van dorpsse karakteristieken en landschappelijke kwaliteiten ontmoeten elkaar in dit huis. Gevels, daken en terrassen zijn uit één materiaal gemaakt: baksteen! Het huis oogt gesloten naar de straat, maar opent zich naar het omliggende groen. Door vorm en materiaal verankert het huis zich mooi aan de rand van Groenekan.

Ontwerpvisie: “Een boom is zo sterk als zijn wortels diep zijn”. Voor onze architectuur geldt hetzelfde. Bij Zecc werken we vanuit drie grondbeginselen: wat wij bouwen moet functioneel zijn, ontwikkeld zijn vanuit duurzame principes en tegelijkertijd al je zinnen prikkelen. Die drie uitgangspunten verenigen lijkt vaak een onmogelijke opgave. Maar juist daarin schuilt de kracht van Zecc. Grounded Architecture noemen wij het. Architectuur met een stevige basis. Met diepe wortels. Omdat daaruit de mooiste ideeën groeien. “The deeper the roots, the higher the vision.”

Een persoonlijke ‘click’ met de opdrachtgever(s) is essentieel. Wij nodigen u dan ook graag uit voor een goed gesprek.’



Fotografie: JRMageworks

Zeeman Architecten



Villa - Oosterhout



Fotografie: Zeeman Architecten

Balans tussen functie, vorm en locatie

Het jonge dynamisch bureau Total-Engineering & Advies bv is voortgekomen uit het bureau Zeeman Architecten BNA. De architecten hebben ervaring in alle facetten van de bouw van particuliere woningen en voelen goed aan wat er leeft bij de toekomstige gebruikers van hun werk. Bert Verweij: 'We ordenen de dromen, vragen en wensen van opdrachtgevers in een Programma van Eisen. Aan de hand daarvan wordt er een ontwerp gemaakt. Het gehele proces, vanaf het eerste concept tot en met de oplevering begeleiden we door intensief samen te werken met de opdrachtgever. Zo ontstaat er een groot gevoel van betrokkenheid bij de toekomstige gebruikers, waarbij we het beste van twee werelden samenbrengen. Het is onze drive dat na realisatie van het bouwproject alle verwachtingen zijn waargemaakt.'

Belangrijk aan de architectuur van een gebouw is dat zowel het exterieur als het interieur zodanig is ontworpen, dat de gebruiker zich thuis voelt. Daarbij zijn kleuren, materialen en voldoende ruimte en daglicht van essentieel belang. Daarnaast is de locatie waar een project gerealiseerd wordt altijd een belangrijke inspiratiebron. Het water, de vrijheid en het vele groen op Rieteiland Oost bieden genoeg uitgangspunten om tot een bijzonder ontwerp te komen.'

Het getoonde werk is representatief voor het handschrift van de architecten. Er wordt vaak gebruikt gemaakt van robuuste materialen die in hun natuurlijke verschijningsvorm worden toegepast. Daarnaast gaan de woningen een duidelijke relatie aan met de omgeving. Kwaliteiten die passen bij de architectuur die op Rieteiland Oost gerealiseerd kan worden.



Villa - Bloemendaal



Villa - Zwaagdijk

AWG Realisatie BV



Rieteiland Oost, IJburg, Amsterdam

Fotografie: AWG realisatie BV

AWG, waar bouwen nog topsport is

De AWG Groep biedt een bouwformule aan waarin exclusiviteit en kwaliteit de boventoon voeren. Alles wat te maken heeft met de bouw van een woonhuis, van het aanvragen van een bouwvergunning tot en met de aankleding van de woning is bij het bedrijf in goede handen.

Bedrijfsleider Edwin van den Aardweg: 'Wij hebben jaren ervaring in het luxe bouwsegment. Van privé zwembaden (met alle mogelijke wellnessvoorzieningen), rietgedekte landhuizen in 't Gooi tot moderne en traditionele villa's in en rond Amsterdam. (De AWG Groep heeft al veel woningen op IJburg gerealiseerd o.a. op kavel negen op Rieteiland Oost).

Innovatie is noodzakelijk om in de bouw het beste resultaat te realiseren. Zonder daarbij traditionele bouwmethodes uit het oog te verliezen.

Aan interactie met de opdrachtgever en de architect wordt bij ons veel waarde gehecht. De opdrachtgever wil zijn woonwensen gerealiseerd zien, de architect moet rekening houden met de geldende regelgeving.

Wij voeren het project volgens deze wensen en het ontwerp uit en staan erom bekend dat altijd binnen de daarvoor gestelde termijn te doen. Dat werkt kostenbesparend en verschaft de opdrachtgever de nodige duidelijkheid.'

Bouwbedrijf Dekker & Interieurbouw



Fotografie: Bouwbedrijf Dekker BV

Nieuwbouw en inrichting - Amsterdam, IJburg

Ambachtelijk bouwen met een eigentijds karakter

De slagzin van Bouwbedrijf Dekker BV is geen betekenisloze kreet. Sinds de start van het bedrijf in 1919 is een ambachtelijke aanpak van bouwprojecten uitgangspunt no1. Het bouwbedrijf is de afgelopen decennia gegroeid tot een moderne organisatie met meer dan vijftig gemotiveerde, vakbekwame medewerkers. Dat is terug te vinden in de uitvoering van het werk en de betrokkenheid van de medewerkers.

Directeur Arjan de Bruin: 'Het is onze filosofie om projecten telkens met de grootste mate van zorgvuldigheid en liefde voor ons (bouw)vak tot een goed einde te brengen. Vier kernbegrippen die we daarbij hanteren zijn:

Vertrouwen, Aandacht, Flexibiliteit en Vakmanschap. In nauwe samenwerking en goed overleg met de architect en de opdrachtgever nemen wij het begroten, plannen en uitvoeren van de bouw van een nieuwbouwwoning tot in de kleinste details voor onze rekening. We zijn daarbij uitsluitend tevreden met een perfect eindresultaat.' Het bedrijf is ook specialist in de productie van interieurs. Deze extra expertise zorgt voor eenheid in vormgeving en materiaaltoepassing van exterieur en interieur. 'Een interieur is meer dan ooit een ruimte waar onder optimale omstandigheden gefunctioneerd moet worden. Reden genoeg om ook hier extra aandacht aan te besteden.'

Bouwbedrijf M.J. de Nijs en Zonen B.V.



IJburg blok 62



Rieteilandhuis, Hans van Heeswijk architecten - Rieteiland Oost, Amsterdam

Architectuurfotografie / Fedde de Meert

Specialist in woningbouwprojecten

De eerste generatie De Nijs opereerde als lokale aannemer, de huidige generatie stort zich ook op het grotere werk. Het bedrijf combineert de kwaliteiten van een modern geoutilleerd bouwbedrijf met de kenmerkende betrokkenheid van een familiebedrijf. Vooral waar het de bouw van opmerkelijke gebouwen betreft is er een reputatie hoog te houden. O.a. Hermitage, Cygnus Gymnasium, Bibliotheek en het Conservatorium op het Oosterdokseiland zijn door Bouwbedrijf M.J. de Nijs en Zonen B.V. gebouwd of gerenoveerd. Naast utiliteitsprojecten is het bedrijf specialist in woning- bouwprojecten. O.a. op het

Borneo eiland en op IJburg. Bedrijfsleider Dennys de Nijs: 'We bouwen graag voor particulieren. Ons vakmanschap kan dan volledig tot uiting komen. We beschikken over een gemoderniseerde timmerfabriek waar de meest bijzondere elementen gefabriceerd worden. Naast vakmanschap is ook het respect dat wij hebben voor het ontwerp een criterium om graag met ons samen te werken. Vooral met architecten die belangrijke gebouwen ontwerpen onderhouden we langdurige relaties.' Opmerkelijke projecten: Rieteilandhuis, Rieteiland Oost Hans van Heeswijk architecten Amsterdam, EYE Filminstituut Amsterdam.

KONST & VAN POLEN GROEP B.V.



Villa's op IJburg door Konst & van Polen b.v. gebouwd



Fotografie: Martin Heil

Korte lijnen voorkomen valkuilen tijdens de bouw

Een nauwe samenwerking tussen architect en aannemer tijdens de uitvoering is altijd zichtbaar in het resultaat. Er is immers altijd een 'synergie' tussen die twee. Aannemingsmaatschappij Konst & van Polen B.V. heeft sinds 2002 op IJburg al tweeëndertig particuliere woningen gebouwd, waarvan tweeëntwintig op het Kleine Rieteiland, twee op Rieteiland Oost en één op het Grote Rieteiland. Wat zijn de redenen van de verschillende architecten om graag samen te werken met Konst en van Polen b.v.?

Marijke Borst: 'Onze flexibiliteit is een sterk punt. Tussen architect, opdrachtgever en ons projectteam zijn de lijnen kort, daardoor kun je eventuele valkuilen vroegtijdig signaleren en voorkomen. Dat wij elke woning individueel benaderen, levert ook een sterker eindproduct op. Met welke materialen er ook gewerkt wordt, de wensen van de opdrachtgever en de ideeën van de architect kunnen wij altijd professioneel vormgeven.'

De Architectuurguide is een uitgave van: Martijn Heil Fotografie (vennoot C.A. Fotografie & Vormgeving)
020 4031157 & 06 50504801
info@architectuurguide.nl
www.architectuurguide.nl

Hoofdredacteur: Martijn Heil
Dtp en vormgeving: Liedeke Härshnitz
Tekst Rieteiland Oost: Verkoopteam van Rieteiland Oost (Bouwfonds Ontwikkeling B.V. Regio Noord-West)
Tekst architecten: redactie AG

Fotografie en beeld: Martijn Heil (tenzij anders aangegeven). Fotocredits en bijschriften zijn afkomstig van Verkoopteam van Rieteiland Oost (Bouwfonds Ontwikkeling B.V. Regio Noord-West) of de bouwer of architect welke toestemming heeft geregeld bij de rechthebbende fotograaf / beeldmaker voor plaatsing van foto's en ander beeld in deze Guide en op www.architectuurguide.nl.

Fotocredits en -bijschriften zijn aangegeven volgens informatie ontvangen van betreffende architect / bouwer / kavelverstrekker.

Paginavermelding in foto verwijst naar de pagina van de betreffende architect en naamsvermelding fotograaf.

Op de cover: (vlnr) PS architecten (fotografie: Martijn Heil), BO6 Architecten (fotografie: Dimitri Langereis), (MPA) MICHEL POST ARCHITECTEN BV, (fotografie: MPA), KNEVEL ARCHITECTEN BV (fotografie: Luuk Kramer), buroSALT (fotografie: Martijn Heil), Studioninedots (fotografie: Peter Cuypers).

Tekst architecten / vormgevers / bouwlocatie: redactie AG in samenwerking met en akkoord bevonden door de betreffende kavelverkoper / architect / vormgever / bouwer. Alle informatie is met zorg samengesteld. Mocht deze niet meer actueel of onjuist zijn: geeft u dit aub aan ons door via e-mail dt@architectuurguide.nl, zodat de site www.architectuurguide.nl immer actueel is.

ISBN: 978-94-90846-10-7

Uitgave: maart 2014

Aan de inhoud van deze uitgave kunnen geen rechten en verplichtingen worden ontleend. De getoonde ontwerpen zijn ter indicatie en passen niet altijd volledig één op één op Rieteiland Oost. Eventuele onjuistheden in de inhoud komen niet voor verantwoordelijkheid van de uitgever of van het Verkoopteam van Rieteiland Oost (Bouwfonds Ontwikkeling B.V. Regio Noord-West). Het Verkoopteam van Rieteiland Oost (Bouwfonds Ontwikkeling B.V. Regio Noord-West) en de uitgever zijn niet aansprakelijk voor welke directe of indirecte schade dan ook ontstaan door het gebruik van de inhoud van deze Architectuurguide.

© De Architectuurguide 2014 - op alle informatie, tekst en fotografie rust copyright. Niets mag zonder voorafgaande toestemming van de uitgever, architect en/of fotograaf gekopieerd of overgenomen worden dan wel gebruikt worden als basis voor eigen toepassing of bouwactiviteit.
De Architectuurguide - KvK te Alkmaar nr 36051614

